

INFORME COYUNTURA ECONOMICA CEPCO

DESTACAMOS

- ✘ **Los Fabricantes de Productos de Construcción exportaron**, en el ejercicio 2017 año, **materiales por valor de 23.796 M€**, un 8,23% más que en 2016 y un 11,40% más que en 2015, record de la serie histórica. Estas cifras representan el 8,6% de la exportación española y un saldo comercial de 6.477 M€. (Pág.3)
- ✘ **La compraventa de vivienda nueva superó las 83.000 unidades** en el año 2017, un 10,45% más que el mismo periodo del año pasado. (Pág.9)
- ✘ **Las ventas totales del sector azulejero española apuntan a un crecimiento en torno al 7%**, alcanzando los 3.520 M€ para el ejercicio 2017. (Pág.5)
- ✘ **El sector de los áridos cierra 2017 con el 7,5% de crecimiento**, pero territorialmente desigual y todavía débil. (Pág.6)

Febrero 2018

Confederación Española de Asociaciones de Fabricantes de Productos de Construcción

CURSO DE
AUTODESK REVIT BIM

VIRTUALVISION
TU CATÁLOGO VIRTUAL INTERACTIVO

ESPECIALIZADO
PARA FABRICANTES
DE MATERIALES DE
CONSTRUCCIÓN



SIGUENOS EN TWITTER

Tfno. 91.535.12.10

info@cepcos.es

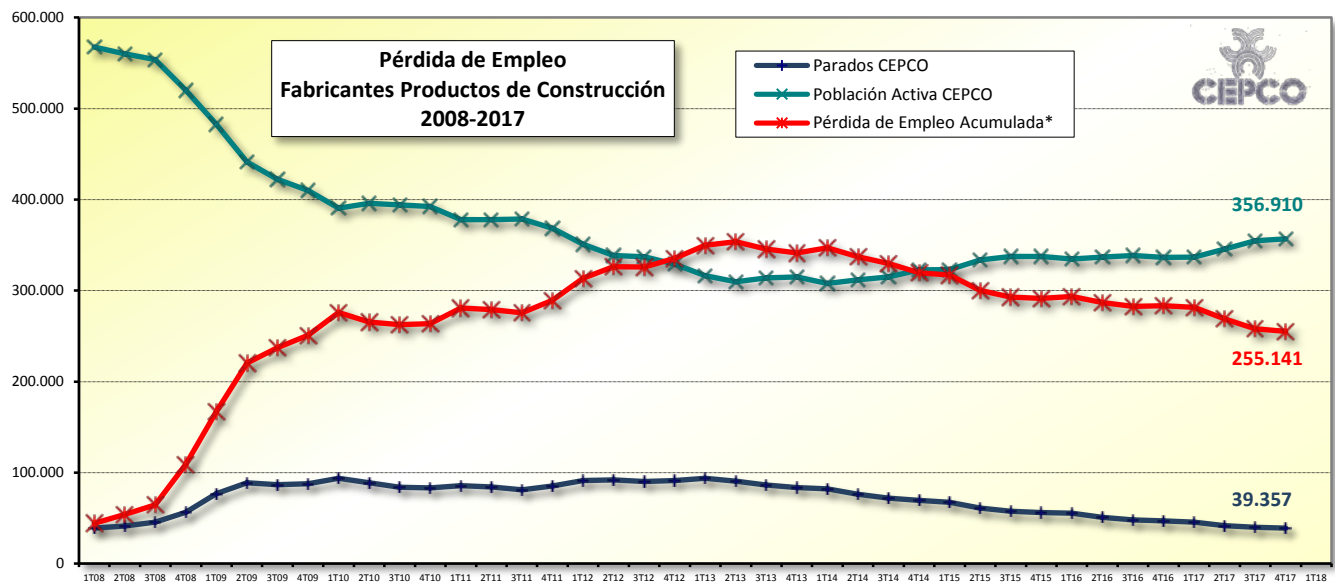
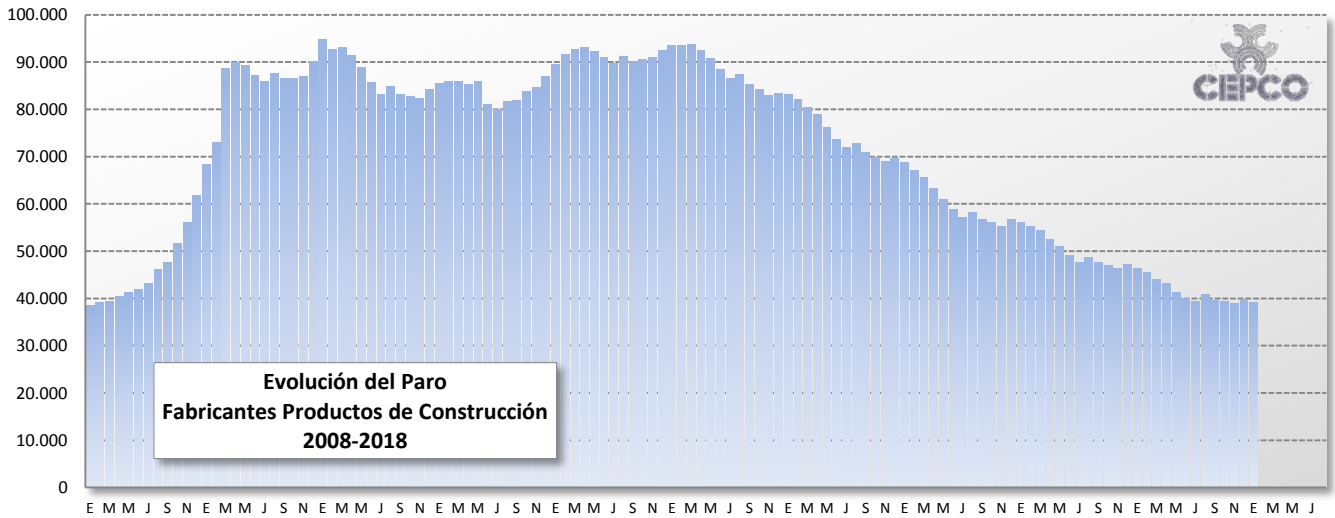
Índice

Empleo	2
Evolución del Paro. 2008-2018. Enero 2018	2
Pérdida de Empleo. 2008-2017	2
Tasa de Paro. 2008-2017	2
Empresas. 2008-2017	2
Exportación	3
Exportaciones fabricantes productos de construcción. 2001-2017	3
Exportación por sectores de fabricantes de productos de construcción. 2008-2017	3
Saldo Comercial por Sectores. Año 2017	3
Saldo Comercial para materiales de construcción por países de la UE. 2007-2016	4
Contribución de las exportaciones de materiales de construcción de los países de la UE. 2012-2016	4
Producción	5
Índice de Producción Industrial. Diciembre 2017	5
Ventas y exportaciones azulejeras. Ejercicio 2017	5
El Sector de los Aridos. Ejercicio 2017	6
Índice de Precios Industriales. Enero 2018	6
Vivienda	7
Viviendas Iniciadas y Finalizadas; Obra nueva. Noviembre 2017	7
Rehabilitación y Reforma. Noviembre 2017	8
Compraventas de viviendas según régimen de protección y estado. Diciembre 2017	9
Compraventa de vivienda nueva; Años 2007-2017	9
Índice de Precios Vivienda; Vivienda Nueva	9
Compraventa de vivienda libre por parte de compradores extranjeros	9
Stock Acumulado de Vivienda Nueva. 3T-2017. (España)	10
Stock Acumulado de Vivienda Nueva. Distribución por Provincias. 3T-2017. (Uds/100.000 Hab; Totales)	11
Stock Acumulado de Vivienda Nueva. 3T-2017. (Provincias-Trimestral-Uds/100.000 Hab; Totales)	14
Encuesta Continua de Hogares	17
Número Hogares, Total España, según Propiedad, Tamaño, Superficie Útil y Tamaño	17
Proyección Hogares 2016-2031	17
Indicadores de Confianza	18
Índices de Confianza. Ministerio Economía, Industria y Competitividad. Enero 2018	18
Índices de Confianza Empresas ASEFAVE. Enero 2018	18
Morosidad	19
Periodo medio de pago a proveedores	19
Tipo legal de Interés de Demora	19
Deudores concursados por actividad económica	19
Otros indicadores	20
Situación Española en el Primer Trimestre 2018; BBVA	20
Perspectivas Macroeconómicas España; BBVA	20
Indicadores del sector Inmobiliario español, BBVA	21
Previsiones PIB, Consumo, Vivienda, Paro; FUNCAS; Enero 2018	21
Previsiones IPC España; FUNCAS; Enero 2018	21
Principales indicadores de la economía Española. FUNCAS; Febrero 2018	22

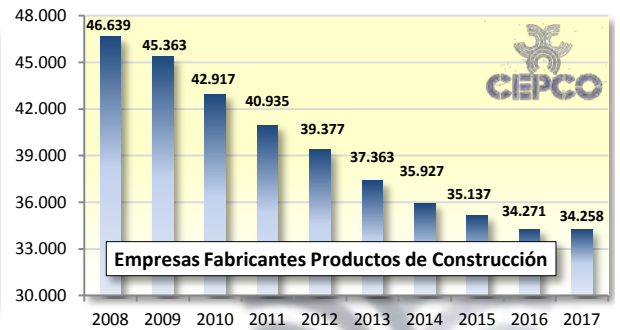
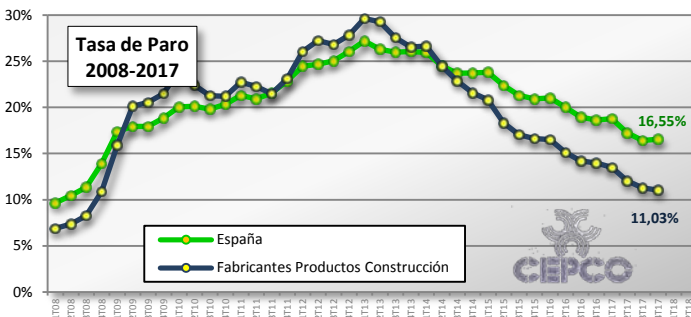
Empleo

Ante las cifras del paro de la actividad económica española del mes de Enero, con 3.476.528 de parados, la industria española arroja una cifra de 307.338 desempleados de los cuales 39.178 corresponden a la industria de fabricantes de materiales de Construcción.

Estas cifras representan un descenso del 1,33% respecto al mes anterior, una variación interanual del -15,64%, 7.262 parados menos que en Enero de 2017, un 1,13% respecto el total de la actividad económica española y un 12,75% del paro total de la industria.



*Descenso de población activa más parados trimestrales desde el 1 de Enero de 2008



Fuente: SEPE, EPA y Elaboración CEPCO

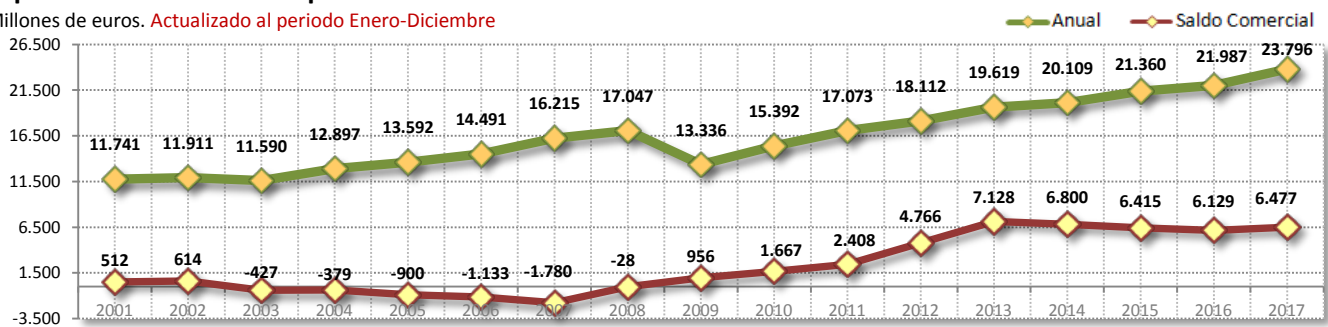
*Actualización 1/08/17

Datos extraídos de las siguientes ramas de actividad, según Encuesta de Población Activa, con ponderación sectorial de CEPCO: Industrias Extractivas, Industria de la madera y del corcho, Industria química, Fabricación de productos de caucho y materias plásticas, Fabricación de productos minerales no metálicos, Metalurgia, Fabricación de productos metálicos excepto maquinaria, Construcción de maquinaria y equipo mecánico, Fabricación de maquinaria y material eléctrico, Producción y distribución de energía eléctrica, gas y agua y Comercio al por mayor.

Exportación

Exportaciones fabricantes productos de construcción. 2001-2017

Millones de euros. Actualizado al periodo Enero-Diciembre



Exportación por sectores de fabricantes de productos de construcción. Enero-Diciembre 2008-2017

Miles de euros

Sector Exportador	2008	2009	2010	2011	2012	2013	2014	2015	2016	2017
Industrias Extractivas	628.939	524.842	670.034	756.593	780.564	792.254	711.256	721.462	669.772	748.235
Vidrio	616.714	504.431	548.024	606.223	576.791	586.526	626.730	689.023	753.614	736.743
Azulejos y Baldosas	2.206.216	1.674.119	1.753.066	1.893.687	2.084.031	2.242.557	2.328.774	2.453.636	2.568.722	2.685.741
Ladrillos y Tejas	50.823	36.731	33.538	35.768	42.639	41.260	43.260	48.769	54.975	64.343
Sanitarios y otros productos cerámicos	301.989	256.904	263.062	309.116	302.479	311.456	326.509	315.253	314.445	365.339
Cemento	164.417	174.518	226.793	228.624	326.915	364.508	416.059	441.151	431.150	391.831
Cal, yeso y sus elementos	98.716	97.376	84.197	86.886	79.592	80.963	91.921	98.452	111.634	118.923
Prefabricados de hormigón	85.521	98.613	117.705	72.698	62.933	77.804	66.144	69.067	75.468	101.734
Hormigón y Morteros	14.864	15.036	17.892	20.275	20.002	24.641	30.219	36.444	45.745	53.799
Otros hormigón, yeso y cemento	159.054	149.100	161.886	241.321	255.191	304.810	343.733	404.370	424.629	504.962
Piedra	601.435	515.411	538.260	577.303	586.889	603.647	621.148	637.144	648.804	612.903
Otros prod. minerales no metálicos	258.263	230.702	263.848	291.531	305.805	335.641	371.217	450.132	451.543	504.622
Tubos, grifería, válvulas y equipos	3.163.088	2.404.736	2.603.380	2.958.801	3.098.265	3.218.889	3.309.861	3.217.907	3.170.982	3.421.372
Estructuras metálicas	780.379	686.543	930.239	1.063.841	1.089.473	1.494.836	1.424.362	1.585.575	1.594.915	1.674.066
Carpintería metálica	79.458	73.548	74.068	82.905	88.076	101.995	107.769	127.300	129.847	134.291
Trefilado y otros productos metálicos	2.067.840	1.512.088	1.885.433	2.067.019	2.074.816	2.234.052	2.272.150	2.337.896	2.357.884	2.508.959
Electricidad e iluminación	2.749.807	2.056.943	2.321.035	2.856.958	3.112.181	3.467.531	3.701.258	3.964.888	4.008.406	4.147.866
Prod. Trans. y distr. e.e.	887.417	415.766	365.664	471.279	598.766	549.012	541.338	659.699	504.296	881.503
Productos Químicos	1.211.034	1.148.985	1.727.844	1.566.816	1.753.787	1.899.885	1.833.573	2.008.228	2.518.208	2.836.926
Plásticos	150.005	133.708	165.169	176.231	180.294	197.337	219.165	268.380	300.069	346.358
Madera	770.917	625.720	640.678	708.999	692.397	689.321	722.528	825.660	852.103	955.710
Total	17.046.895	13.335.818	15.391.812	17.072.874	18.111.886	19.618.926	20.108.975	21.360.437	21.987.212	23.796.226

Saldo Comercial por sectores Año 2017

Miles de euros

SECTOR	Saldo Comercial
Industrias Extractivas	93.998
Vidrio	-21.288
Azulejos y Baldosas	2.596.603
Ladrillos y Tejas	48.083
Sanitarios y otros productos cerámicos	85.321
Cemento	350.249
Cal, yeso y sus elementos	97.150
Prefabricados de hormigón	64.956
Hormigón y Morteros	44.792
Otros hormigón, yeso y cemento	455.214
Piedra	541.057
Otros productos minerales no metálicos	-37.288
Tubos, grifería, válvulas y equipos de bombeo	-309.503
Estructuras metálicas	1.296.247
Carpintería metálica	86.691
Trefilado y otros productos metálicos	508.570
Electricidad e iluminación	906.308
Producción, transporte y distribución e.e	-368.044
Productos Químicos	-352.331
Plásticos	47.218
Madera	343.481
Total	6.477.486

Exportaciones de materiales para la construcción respecto al total de exportación española

Miles de euros

Año	Total España	Mat. Construcción	%
Enero-Diciembre			
2001	129.771.013	11.741.145	9,05%
2002	133.267.678	11.910.740	8,94%
2003	138.119.047	11.590.460	8,39%
2004	146.924.722	12.896.747	8,78%
2005	155.004.734	13.591.884	8,77%
2006	170.438.627	14.490.749	8,50%
2007	185.023.218	16.214.656	8,76%
2008	189.227.851	17.046.895	9,01%
2009	159.889.550	13.335.818	8,34%
2010	186.780.071	15.391.812	8,24%
2011	215.230.371	17.072.874	7,93%
2012	226.114.594	18.111.886	8,01%
2013	235.814.069	19.618.926	8,32%
2014	240.581.830	20.108.975	8,36%
2015	249.794.416	21.360.437	8,55%
2016	256.393.380	21.987.212	8,58%
2017	277.125.736	23.796.226	8,59%

Fuente: Elaboración propia a partir de ICEX y AEAT

Saldo Comercial para materiales de construcción por países de la UE. 2007-2016

Miles de Euros

	2016*	2015	2014	2013	2012	2011	2010	2009	2008	2007
TOTAL UE	70.251.418	74.200.422	78.060.678	76.249.282	64.238.508	57.006.875	49.098.451	51.177.278	52.188.219	49.082.100
DE--Alemania	33.400.033	33.108.314	32.036.497	32.767.292	28.441.827	29.176.069	27.774.986	26.777.712	31.261.648	29.790.972
IT--Italia	23.813.239	23.688.207	24.497.595	23.204.671	20.501.305	18.924.051	17.280.766	17.419.254	22.622.685	21.860.690
ES--España	6.593.413	6.414.910	6.800.107	7.128.187	4.765.674	2.408.365	1.667.212	956.495	-27.970	-1.779.815
CZ--República Checa	6.453.800	6.207.089	6.439.418	6.218.397	5.366.398	4.570.518	3.731.657	3.534.482	4.042.653	3.908.254
NL--Países Bajos	4.516.596	5.172.923	4.952.909	4.305.408	3.012.424	2.720.779	1.690.113	2.075.760	634.976	890.897
BE--Bélgica	3.780.258	2.621.981	3.528.893	3.279.456	2.935.802	3.384.203	4.143.738	4.445.941	3.022.325	4.411.407
PL--Polonia	3.635.108	3.215.638	2.712.500	3.107.558	1.697.924	516.844	403.001	139.309	-222.108	968.169
IE--Irlanda	2.045.410	2.383.942	2.375.576	2.347.614	2.240.947	2.037.177	1.934.905	2.265.716	1.612.882	547.039
AT--Austria	1.478.298	1.678.438	1.815.406	1.542.057	1.753.294	1.553.962	1.719.125	982.094	1.733.834	1.513.556
SI--Eslovenia	1.003.280	1.005.012	1.019.495	546.223	528.436	703.649	521.037	2.289.161	330.526	217.420
PT--Portugal	893.207	763.407	1.015.120	1.054.070	517.724	2.650	-426.211	-463.342	-558.082	56.509
EE--Estonia	706.505	640.265	614.383	629.590	441.954	607.220	482.906	328.495	330.216	64.361
DK--Dinamarca	158.840	350.263	881.699	1.053.489	447.374	1.286.553	832.320	1.090.722	504.590	-113.245
LT--Lituania	-164.928	-373.560	-115.426	-88.996	-172.384	-431.357	-309.552	-41.702	-731.940	-750.501
BG--Bulgaria	-186.579	-103.212	-596.477	-244.858	-135.701	108.000	-55.653	-310.553	-714.275	-622.060
HU--Hungria	-384.800	-447.744	-110.824	-82.163	280.969	205.997	-4.598	-128.692	-36.556	-60.993
HR--Croacia	-492.223	-599.395	-412.353	-561.939	-771.178	-756.258	-779.843	-1.052.247	-1.303.158	-1.044.659
RO--Rumanía	-546.238	-442.466	-340.065	-754.793	-1.026.559	-1.586.352	-1.719.321	-1.819.728	-2.930.369	-2.773.969
GR--Grecia	-557.483	-346.712	-444.030	-58.438	8.749	-404.902	-986.205	-1.125.978	-1.504.024	-1.512.660
SK--Eslovaquia	-590.852	-696.162	-360.780	-51.626	27.928	-347.410	-357.533	30.835	-490.172	-581.170
FI--Finlandia	-1.420.791	-977.947	-853.434	-711.444	-821.707	-207.749	-154.425	-876.280	-369.911	143.997
SE--Suecia	-1.573.957	-833.822	-492.150	-455.921	83.800	-370.980	-679.035	-132.064	106.194	-50.550
FR--Francia	-3.254.915	-192.244	81.889	-583.198	-702.062	-461.518	-1.553.437	-827.267	1.245.117	578.719
GB--Reino Unido	-9.410.469	-8.313.404	-7.329.171	-7.635.619	-5.283.877	-6.544.262	-5.934.310	-4.073.090	-5.821.742	-5.823.942

*Dato provisional

Contribución de las exportaciones de materiales de construcción de los países de la UE. 2011-2016

Miles de Euros

	2016*		2015		2014		2013		2012	
TOTAL Mat. Construcción	404.586.118	%	404.252.205	%	391.995.641	%	382.587.054	%	350.484.804	%
DE--Alemania	103.159.395	25,50%	102.877.596	25,45%	98.915.680	25,23%	96.505.283	25,22%	86.815.725	24,77%
IT--Italia	47.181.262	11,66%	47.330.543	11,71%	46.481.555	11,86%	45.122.883	11,79%	41.364.711	11,80%
FR--Francia	32.909.753	8,13%	35.088.707	8,68%	33.461.122	8,54%	32.731.604	8,56%	30.254.174	8,63%
BE--Bélgica	31.290.915	7,73%	30.314.039	7,50%	31.560.714	8,05%	30.798.951	8,05%	28.052.836	8,00%
NL--Países Bajos	24.986.729	6,18%	24.670.413	6,10%	24.228.725	6,18%	23.490.246	6,14%	21.472.199	6,13%
ES--España	21.739.182	5,37%	21.360.437	5,28%	20.108.975	5,13%	19.618.926	5,13%	18.111.886	5,17%
GB--Reino Unido	21.727.792	5,37%	23.561.306	5,83%	22.101.402	5,64%	24.671.053	6,45%	24.715.899	7,05%
PL--Polonia	19.324.214	4,78%	18.128.282	4,48%	16.998.933	4,34%	15.814.796	4,13%	13.510.774	3,85%
CZ--República Checa	19.186.758	4,74%	18.745.513	4,64%	17.967.012	4,58%	17.169.142	4,49%	15.823.428	4,51%
AT--Austria	15.652.723	3,87%	15.824.378	3,91%	15.587.592	3,98%	15.209.050	3,98%	14.352.230	4,09%
HU--Hungria	8.792.831	2,17%	8.764.952	2,17%	8.296.151	2,12%	7.665.207	2,00%	7.021.744	2,00%
SE--Suecia	8.330.439	2,06%	8.626.656	2,13%	8.768.366	2,24%	8.645.624	2,26%	8.664.866	2,47%
DK--Dinamarca	7.443.212	1,84%	7.335.880	1,81%	7.597.210	1,94%	7.497.678	1,96%	6.873.975	1,96%
RO--Rumanía	6.844.616	1,69%	6.610.784	1,64%	6.069.983	1,55%	5.285.855	1,38%	4.364.028	1,25%
SK--Eslovaquia	5.882.960	1,45%	5.369.309	1,33%	5.109.344	1,30%	4.916.234	1,28%	4.528.580	1,29%
IE--Irlanda	5.293.869	1,31%	5.556.886	1,37%	5.096.781	1,30%	4.722.849	1,23%	4.199.618	1,20%
PT--Portugal	4.661.303	1,15%	4.566.134	1,13%	4.545.906	1,16%	4.370.936	1,14%	3.683.559	1,05%
SI--Eslovenia	3.611.484	0,89%	3.456.810	0,86%	3.252.237	0,83%	3.067.004	0,80%	2.932.209	0,84%
FI--Finlandia	3.508.864	0,87%	3.700.566	0,92%	3.932.675	1,00%	3.941.255	1,03%	3.549.538	1,01%
LT--Lituania	2.307.523	0,57%	2.037.244	0,50%	2.292.146	0,58%	1.935.745	0,51%	1.638.288	0,47%
BG--Bulgaria	2.251.055	0,56%	1.954.253	0,48%	1.689.450	0,43%	1.592.396	0,42%	1.496.888	0,43%
EE--Estonia	1.860.861	0,46%	1.822.307	0,45%	1.788.710	0,46%	1.776.137	0,46%	1.556.485	0,44%
HR--Croacia	1.705.581	0,42%	1.574.188	0,39%	1.399.514	0,36%	1.199.640	0,31%	995.587	0,28%
GR--Grecia	1.683.374	0,42%	1.776.282	0,44%	1.546.871	0,39%	1.696.165	0,44%	1.718.801	0,49%

*Dato provisional

Fuente: Elaboración propia a partir de Comisión Europea

Producción

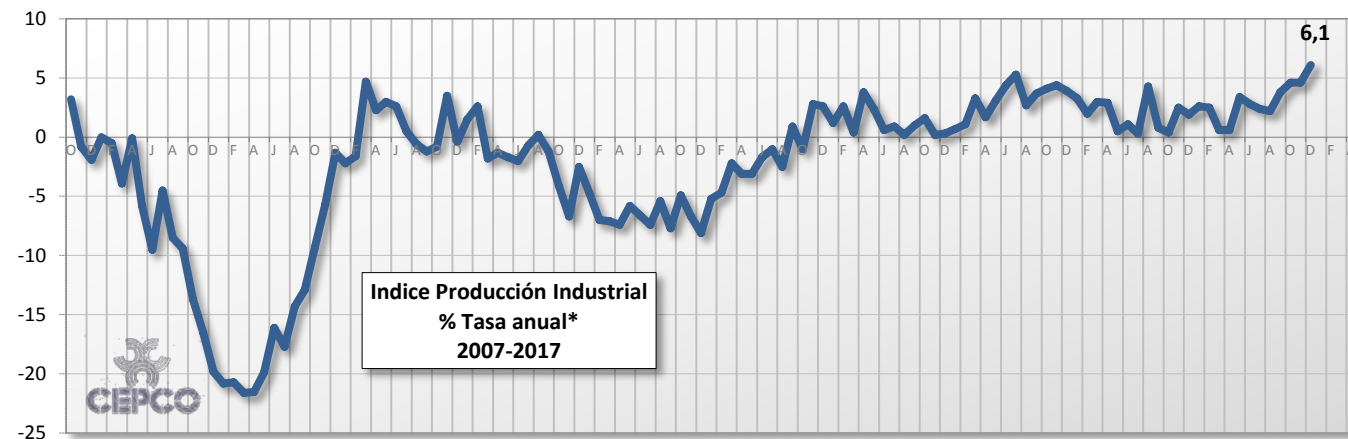
Índice de Producción Industrial

La variación mensual del Índice de Producción Industrial (IPI) entre los meses de diciembre y noviembre, eliminando los efectos estacionales y de calendario, es del 0,9%. Esta tasa es 0,2 puntos inferior a la observada en noviembre.

Por sectores industriales, todos presentan tasas mensuales positivas. Los mayores incrementos se producen en Bienes de consumo duradero (3,2%) y Energía (1,5%).

Las ramas de actividad con las tasas mensuales más altas del índice de producción industrial corregido de efectos estacionales y de calendario son: Extracción de antracita, hulla y lignito (8,3%), Coquerías y refino de petróleo (6,7%) y Fabricación de muebles (5,5%).

Las ramas de actividad con las tasas mensuales más bajas del índice de producción industrial corregido de efectos estacionales y de calendario son: Artes gráficas y reproducción de soportes grabados (-3,5%), Fabricación de maquinaria y equipo n.c.o.p. (-3,1%) y Fabricación de productos farmacéuticos (-1,0%).



*Corregido a efectos estacionales y de calendario

Ventas y exportaciones azulejeras. Ejercicio 2017

Los datos relativos a la producción en el sector español atisban un aumento en torno al 8%, alcanzando los 530 millones de m². En cuanto a las ventas totales, éstas podrían crecer alrededor del 7% hasta alcanzar los 3.520 millones €, de las que cerca del 75% son ventas en los 187 países a los que exporta. En el mercado nacional, el crecimiento desde el segundo trimestre sigue siendo positivo, pero ya no a un ritmo de dos dígitos, pudiendo alcanzar a final de 2017 un incremento en torno al 9-10%, superando los 820 millones de € de ventas en el mercado doméstico.

La cifra estimada de exportación en 2017 alcanzará los 2.700 millones de € (+5%), una cifra récord en el sector. Por regiones, entre enero y noviembre Europa se ha mantenido como principal mercado del sector azulejero y aglutina el 47,7% del total de las exportaciones. Por su parte, es destacable el fuerte crecimiento de ventas a EEUU (+25,5%), que ya ocupa el 2º puesto en el ranking de países destinatarios de nuestras cerámicas.

En lo que respecta a la exportación a la Federación Rusa, esta se incrementa en un +9,2%, y Europa del Este, que había descendido en los años anteriores, comienza a crecer en torno al 8,2%.

Como nota negativa, el bloqueo a la importación en Argelia que ha supuesto el cierre del mercado, así como la caída en el mercado saudita (-19,2%), lastran las cifras de exportación. Del mismo modo, regiones importadoras con volumen como Oriente Próximo (-0,6%) o el Magreb (-27,8%) están teniendo un comportamiento negativo, afectando negativamente a la exportación global.

Las previsiones para 2018 muestran que la tendencia en el mercado nacional seguirá al alza, pero seguramente a menor ritmo que en los últimos 3 años, con crecimientos entre el 6% y el 9%. Por su parte, la exportación, a pesar de la persistencia de ciertas incertidumbres como las negociaciones del Brexit o el impacto de Argelia, es factible un escenario de crecimientos globales del 7-9%.

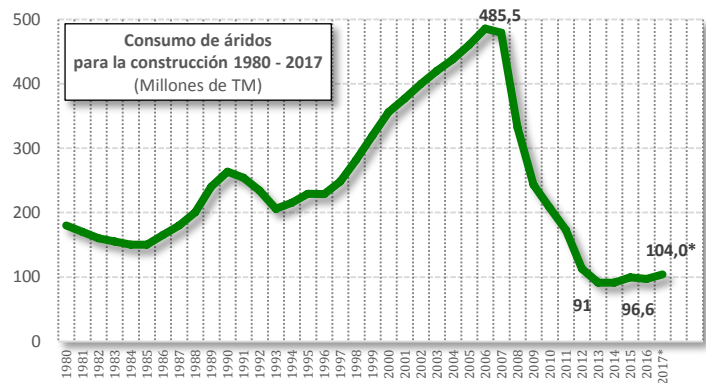
Fuente: ASCER

El Sector de los Áridos. Ejercicio 2017

Según los datos provisionales disponibles, 2017 ha sido un año de crecimiento para el sector de los áridos, aunque éste se ha distribuido territorialmente de forma muy desigual. La primera estimación de cierre del ejercicio sitúa el consumo de áridos ligeramente por encima de los 100 millones de toneladas – en concreto 104 –, lo que representa un crecimiento del 7,5%.

Desde luego no se puede hablar de recuperación cuando el dato global se encuentra un 78% por debajo del valor de 2006, cifras todavía muy bajas y que se podrían calificar de ridículas comparadas con el resto de países europeos homólogos, pero es cierto que, poco a poco, los peores momentos de la crisis van quedando atrás, en la mayoría de Comunidades Autónomas.

Las Comunidades Autónomas del Norte de España – Galicia, el Principado de Asturias, Cantabria, Navarra y La Rioja – son las que más están retrocediendo, mientras que Canarias, las Comunidades del Levante, Castilla y León y Madrid son las que están teniendo un crecimiento más sostenido.



Fuente: ANEFA

Índice de Precios Industriales

La tasa anual del Índice de Precios Industriales (IPRI) general en el mes de enero es del 0,1%, más de un punto y medio por debajo de la registrada en diciembre.

Por destino económico de los bienes, entre los sectores industriales con influencia negativa en este descenso destacan:

Energía, que disminuye su variación anual casi cinco puntos y medio y la sitúa en el -4,3%, a consecuencia de la bajada de los precios de la Producción, transporte y distribución de energía eléctrica, frente a la subida registrada en enero de 2017.

Bienes intermedios, cuya tasa desciende seis décimas hasta el 2,8%. Destaca en este comportamiento el incremento de precios mayor que el de enero de 2017 de la Fabricación de productos básicos de hierro, acero y ferroaleaciones y la Fabricación de productos químicos básicos, compuestos nitrogenados, fertilizantes, plásticos y caucho sintético en formas primarias.

Bienes de consumo no duradero, que presenta una variación anual del 0,8%, tres décimas por debajo de la del mes anterior, debida, principalmente, a la estabilidad de los precios de la Fabricación de aceites y grasas vegetales y animales, frente a la subida registrada el año anterior.

La tasa de variación anual del índice general sin Energía desciende tres décimas, hasta el 1,6%, con lo que se sitúa un punto y medio por encima de la del IPRI general.

En enero la tasa de variación mensual del IPRI general es del 0,2%.

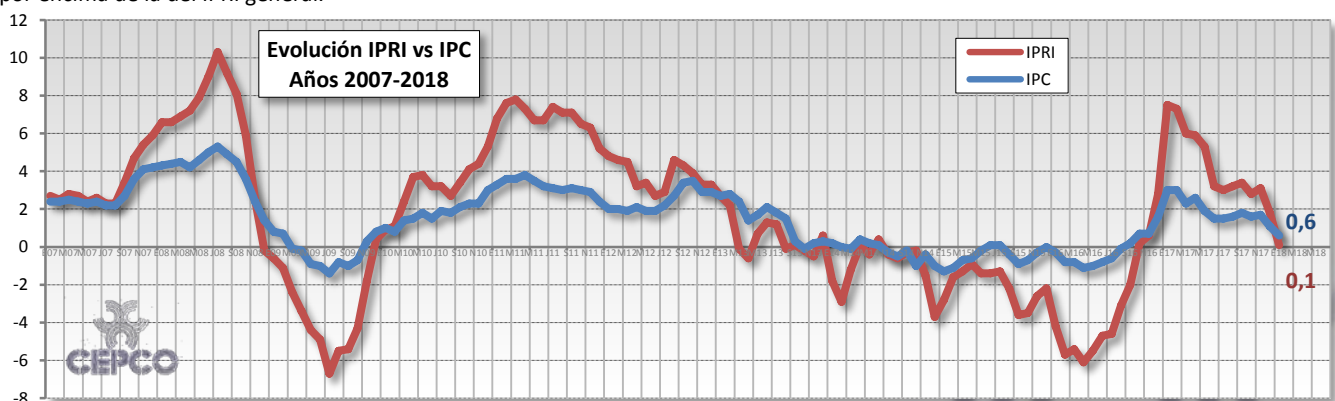
Por destino económico de los bienes, entre los sectores industriales con repercusión mensual positiva destacan:

Bienes intermedios, con una tasa del 0,5%, causada por las subidas de los precios de la Fabricación de productos básicos de hierro, acero y ferroaleaciones, la Fabricación de productos químicos básicos, compuestos nitrogenados, fertilizantes, plásticos y caucho sintético en formas primarias y la Fabricación de productos para la alimentación animal.

Bienes de equipo, con una variación mensual del 0,3%, consecuencia del aumento de los precios de la Reparación de productos metálicos, maquinaria y equipo.

Por su parte, el único sector industrial con repercusión negativa en el índice general es la Energía, cuya tasa del -0,1% debido a la bajada de los precios de la Producción, transporte y distribución de energía eléctrica.

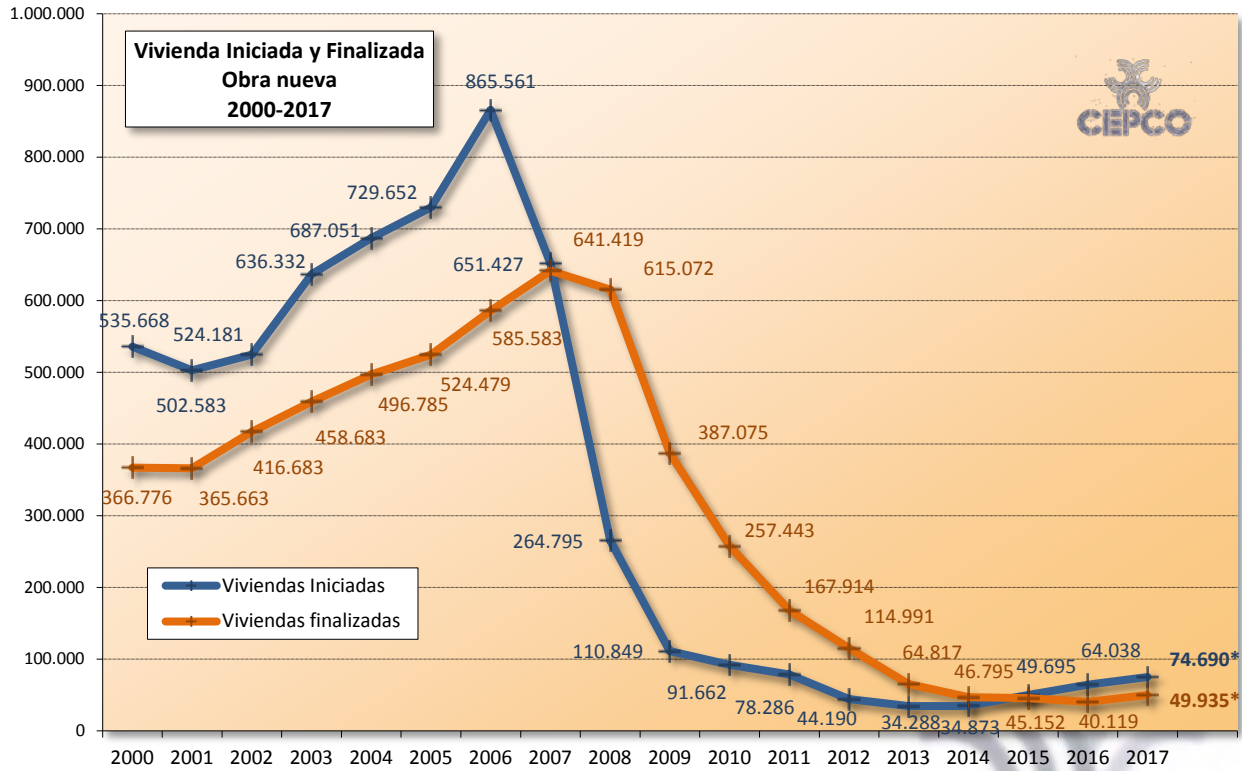
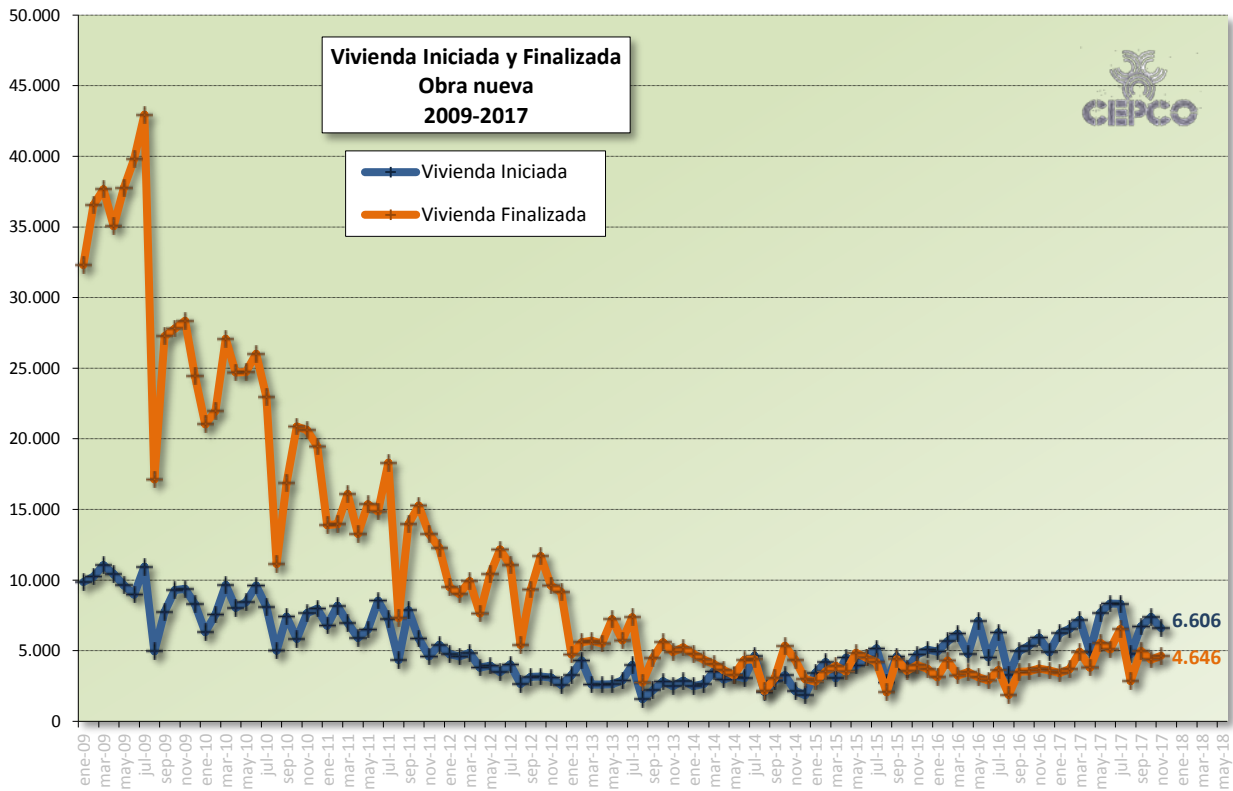
Cabe reseñar también, aunque en sentido contrario, la subida de los precios del Refino de petróleo y, en menor medida, de la Producción de gas; distribución por tubería de combustibles gaseosos.



Fuente: INE

Vivienda

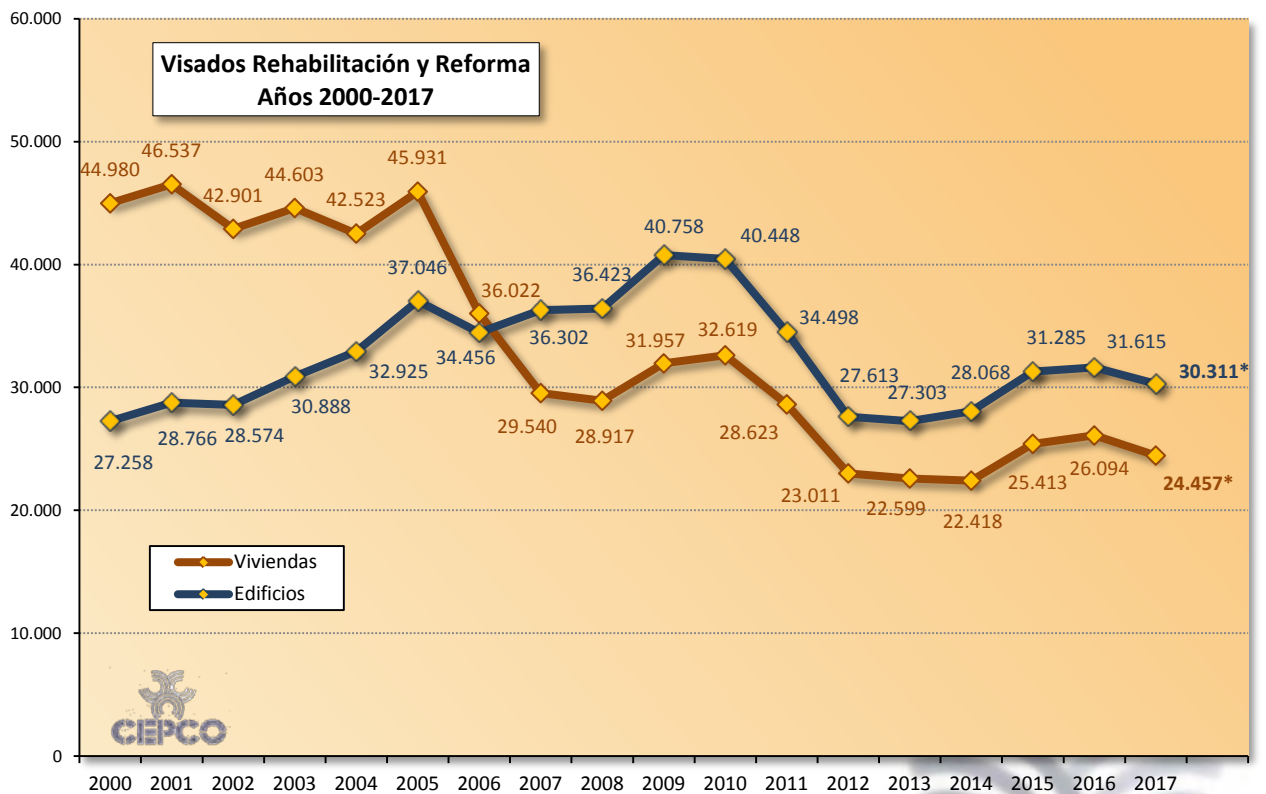
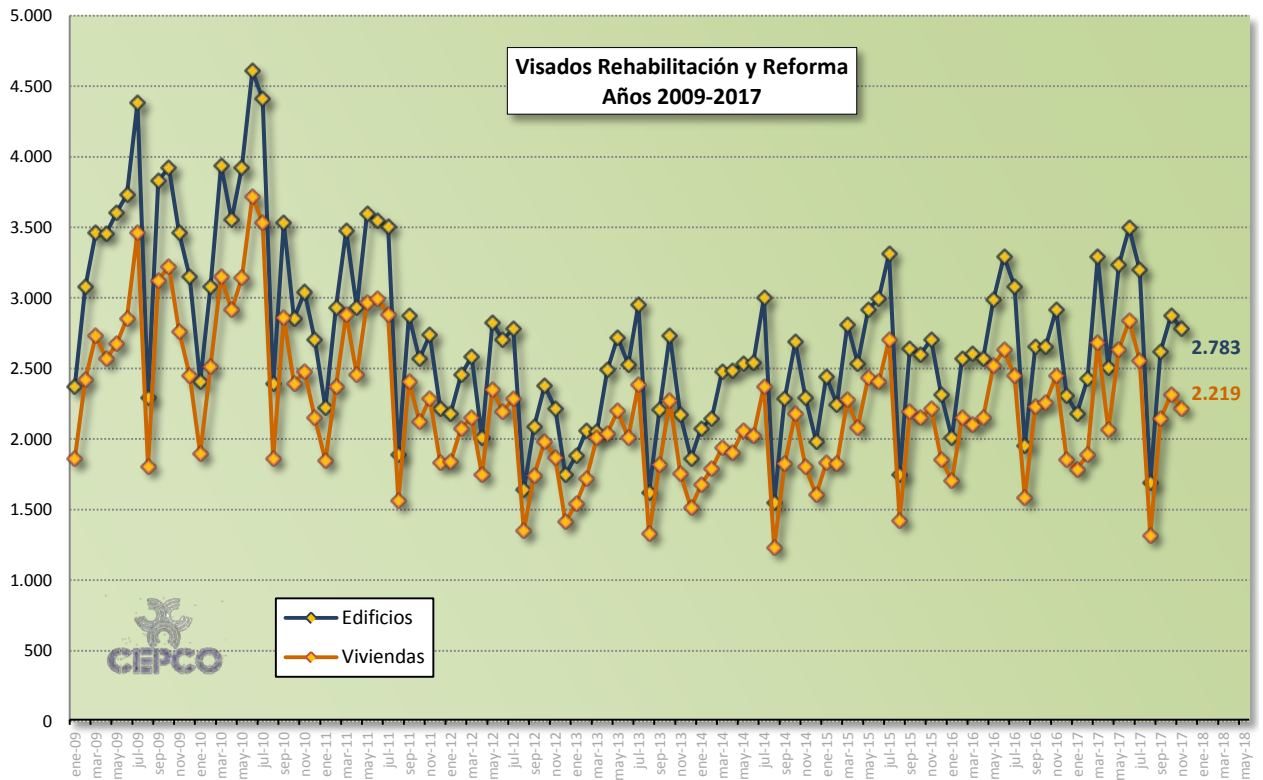
Viviendas Iniciadas y Finalizadas; Obra nueva. Noviembre 2017



*Enero-Noviembre

Fuente: Ministerio de Fomento

Rehabilitación y Reforma. Noviembre 2017



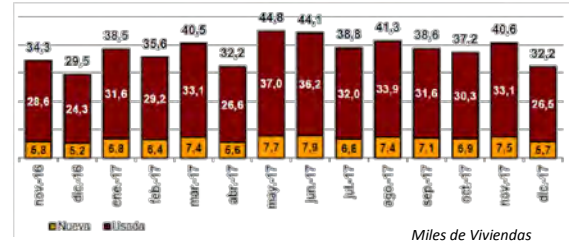
Fuente: Ministerio de Fomento

*Enero-Noviembre



Compraventas de viviendas según régimen de protección y estado. Diciembre 2017

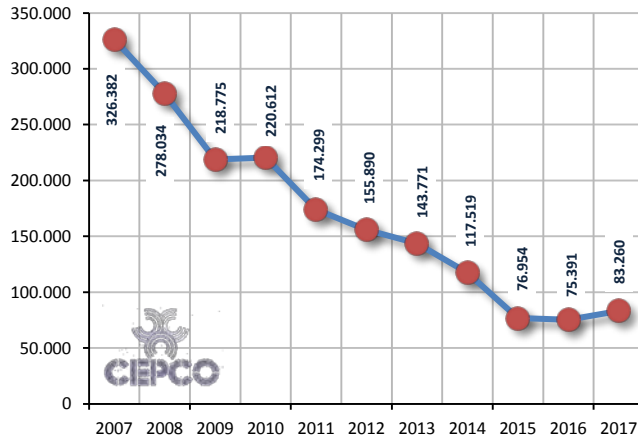
	Total	Porcentaje	% Variación		
			Mensual	Anual	Anual acumulada
Total	32.211		-20,6	9,2	14,6
Libre	28.678	89,7	-21,9	8,4	15,1
Protegida	3.333	10,3	-7,5	16,5	9,5
Total	32.211		-20,6	9,2	14,6
Nueva	5.738	17,8	-23,3	11,0	10,8
Usada	26.473	82,2	-20,0	8,8	15,4



Fuente: INE a partir de Registro Propiedad

Compraventa de Vivienda Nueva

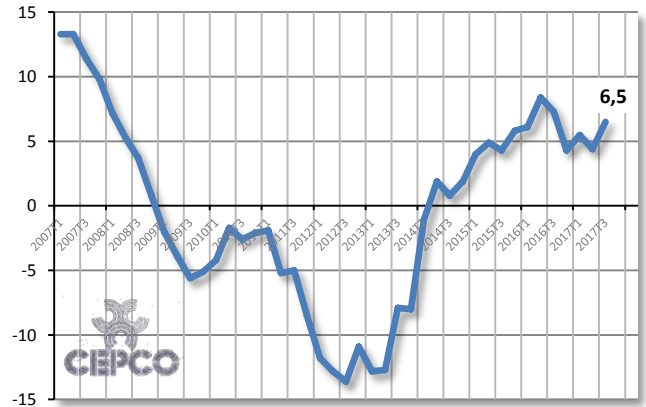
Años 2007-2017



Fuente: INE a partir de Registro Propiedad

Índice de Precios de Vivienda

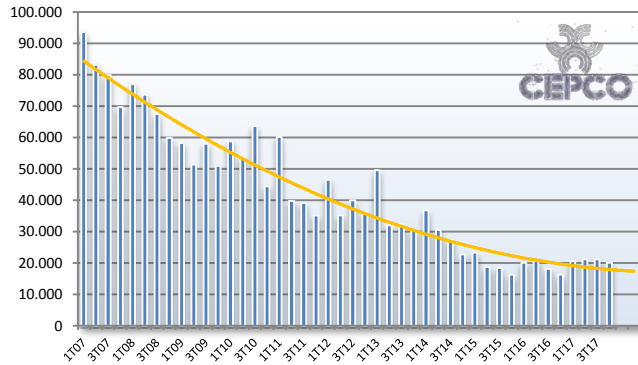
Vivienda Nueva; Variación anual (%)



Fuente: INE

Compraventa de Vivienda Nueva

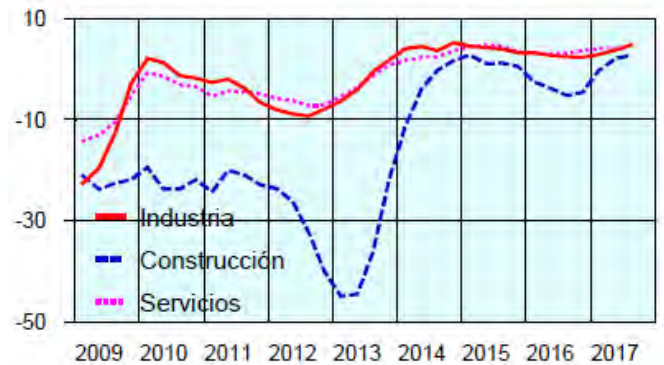
Años 2007-2017 (trimestral)



Fuente: INE a partir de Registro Propiedad

Ventas por sectores

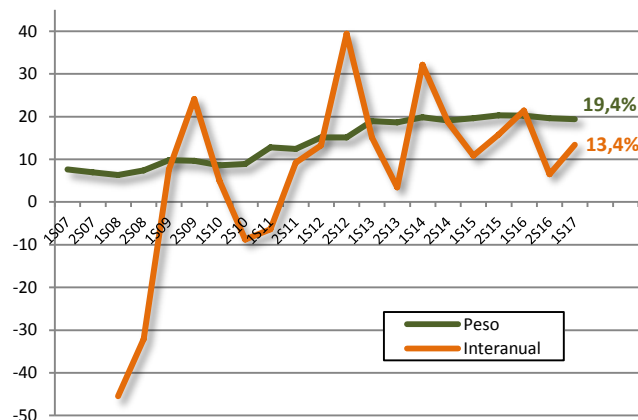
Tasas de variación anual (Medias trimestrales)
Actualización: 12/02/17



Fuente: Ministerio de Economía y Competitividad

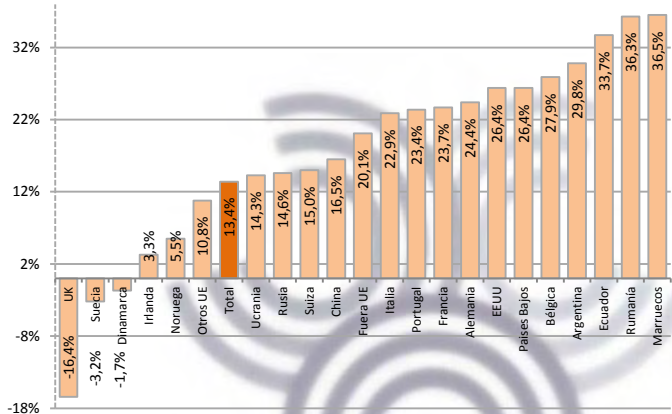
Compraventa de Vivienda libre por compradores extranjeros

Años 2007-2017



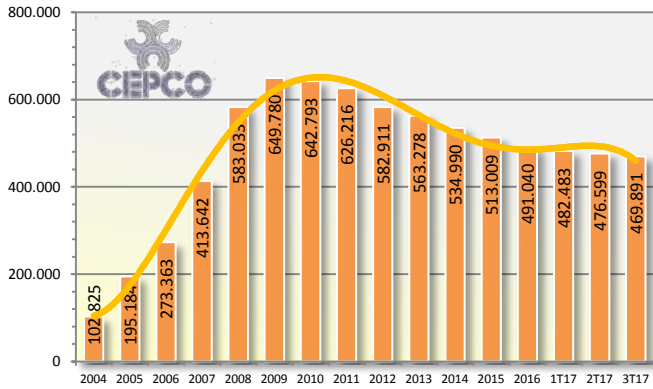
Fuente: Consejo General del Notariado y elaboración propia

Distribución por Nacionalidades
Interanual - Primer semestre 2017

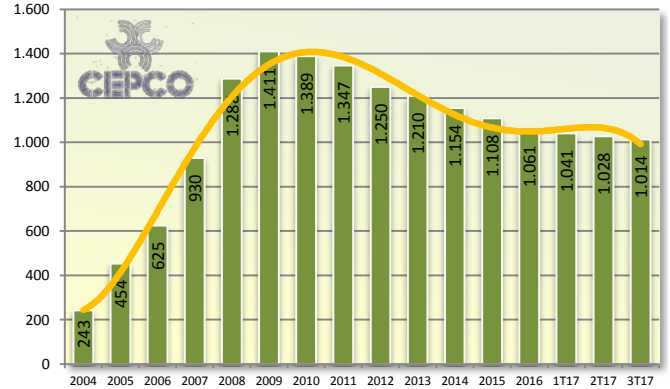




Stock Acumulado de Vivienda Nueva (España)

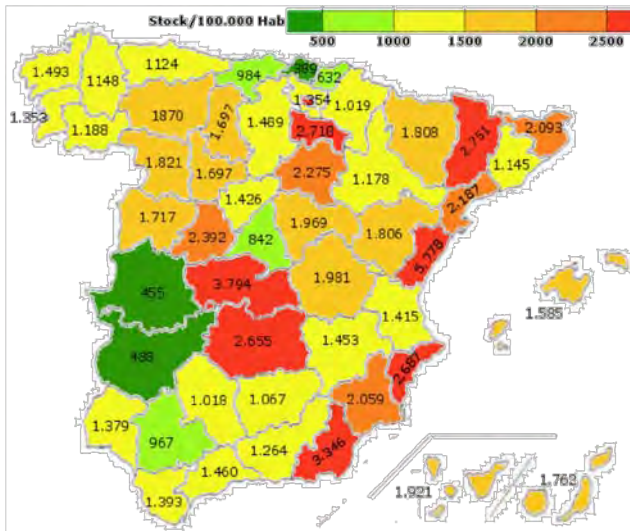


Stock Acumulado de Vivienda Nueva (España-uds/100.000 hab.)

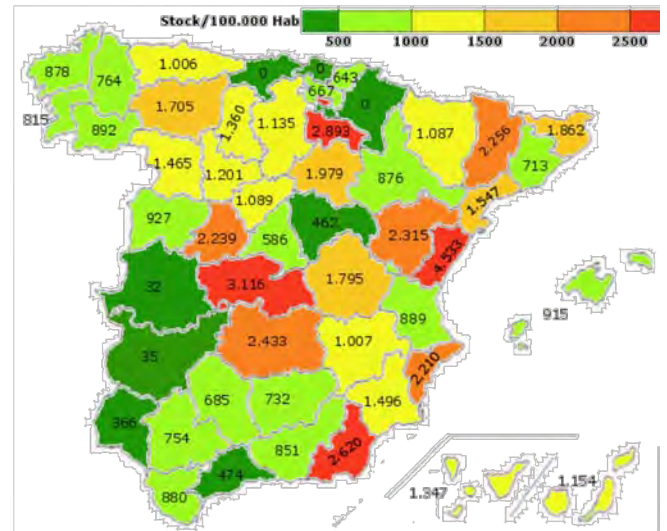


Stock Acumulado de Vivienda Nueva (Distribución por Provincias)

Año 2009

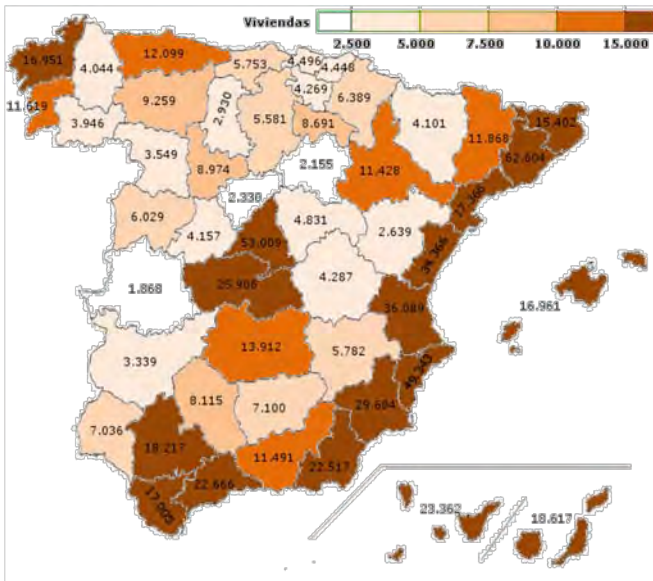


Tercer Trimestre 2017

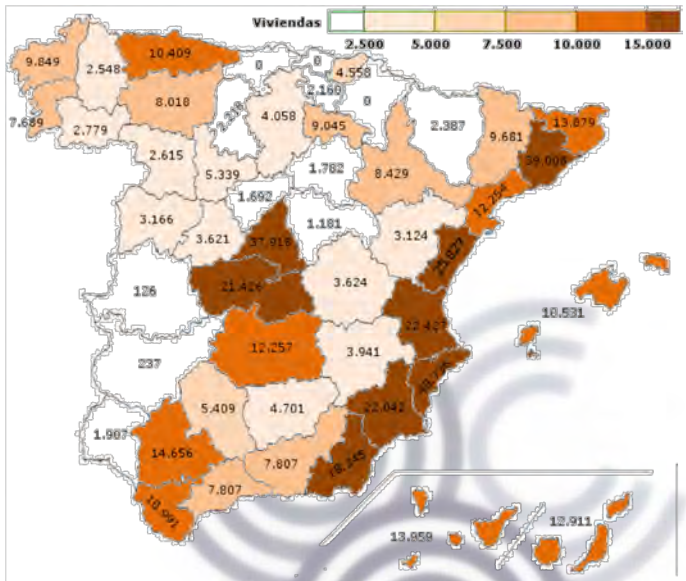


Stock Acumulado de Vivienda Nueva (Distribución por Provincias)

Año 2009



Tercer Trimestre 2017



Fuente: INE, Mº Fomento y elaboración propia

Stock Acumulado de Vivienda Nueva

(Provincias-Trimestral-uds/100.000 hab.)



Fuente: INE, Mº Fomento y elaboración propia

Stock Acumulado de Vivienda Nueva (Cont.)

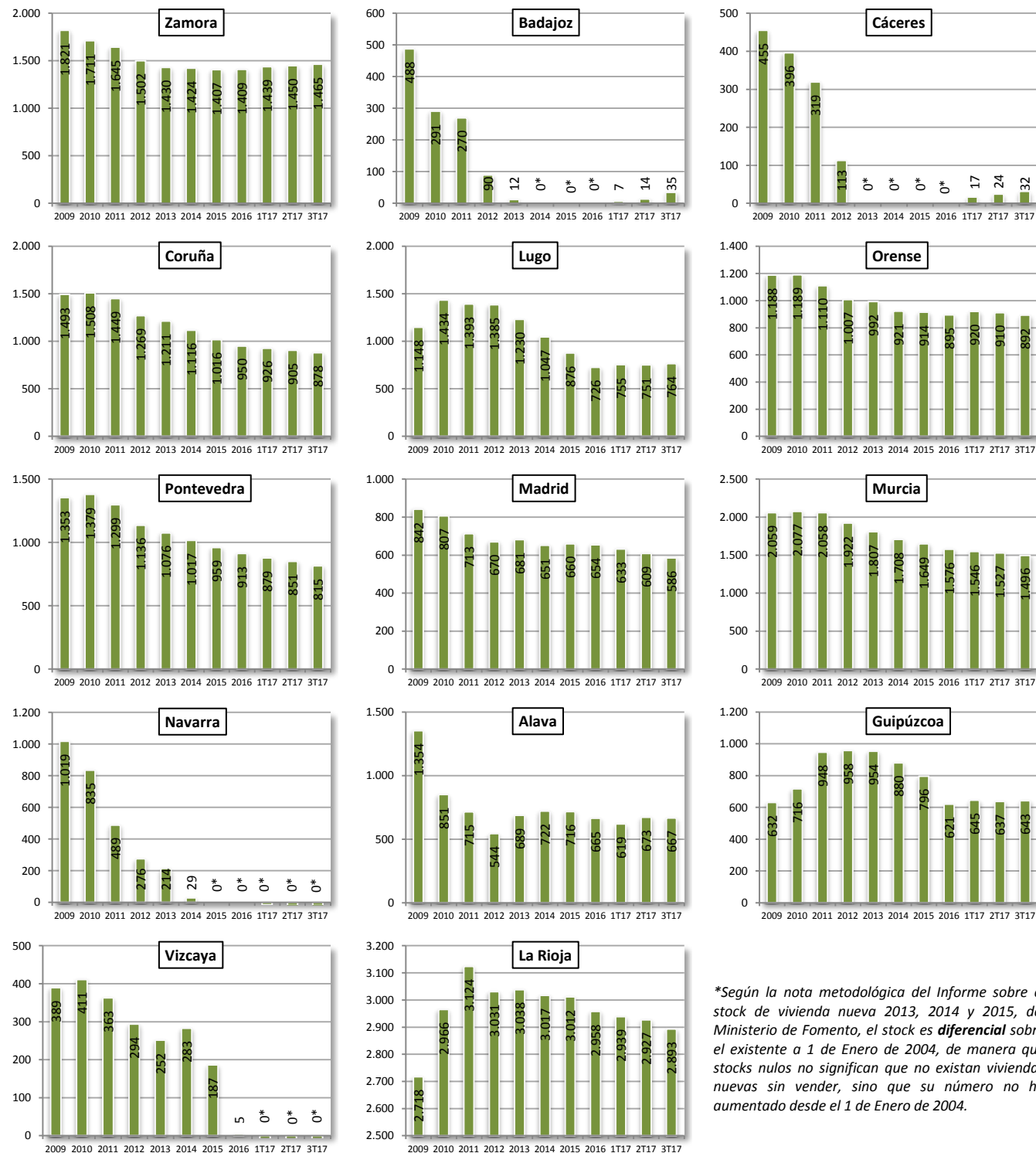
(Provincias-Trimestral-uds/100.000 hab.)



Fuente: INE, Mº Fomento y elaboración propia

Stock Acumulado de Vivienda Nueva (Cont.)

(Provincias-Trimestral-uds/100.000 hab.)



Fuente: INE, M^o Fomento y elaboración propia

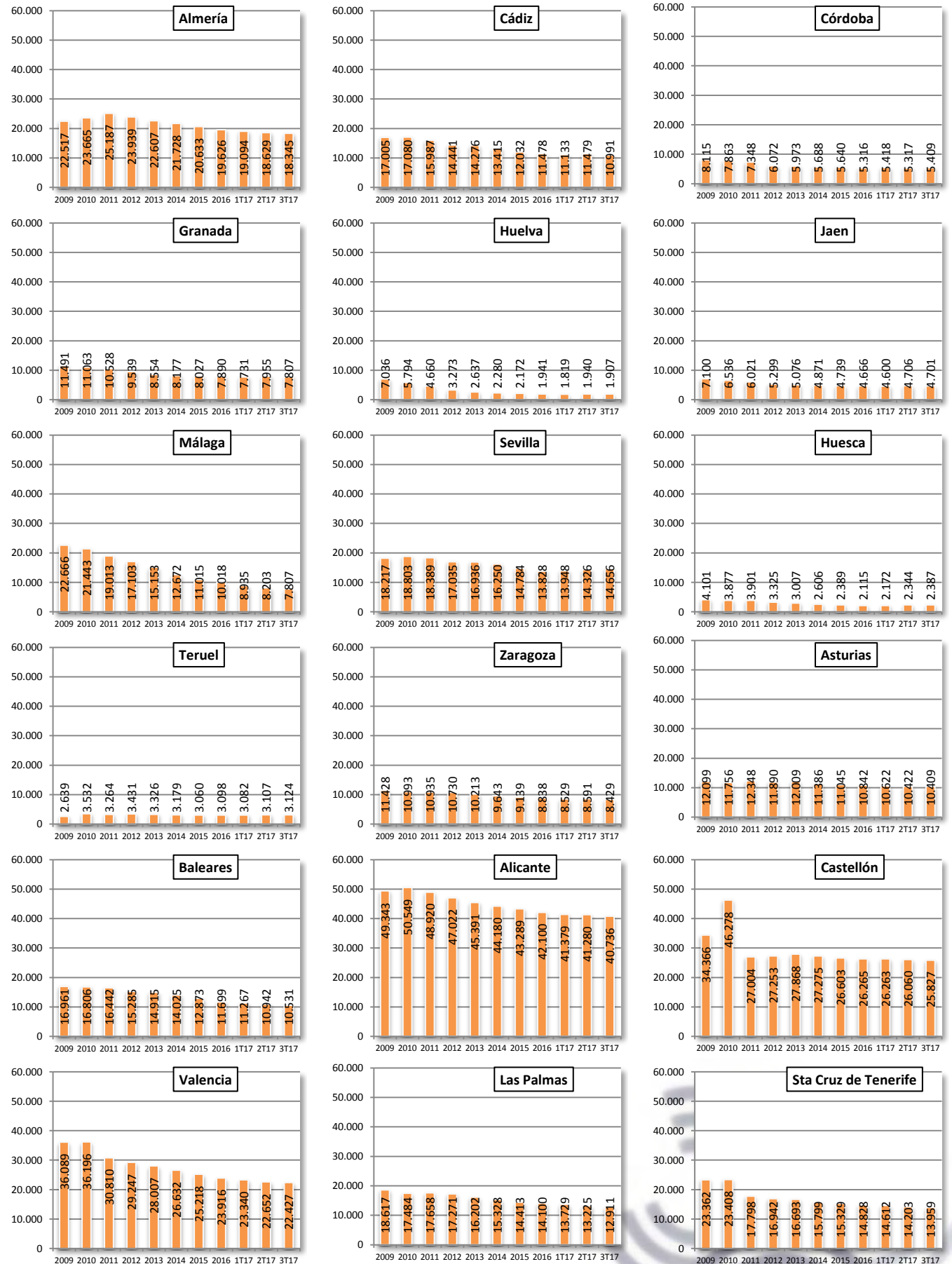
*Según la nota metodológica del Informe sobre el stock de vivienda nueva 2013, 2014 y 2015, del Ministerio de Fomento, el stock es diferencial sobre el existente a 1 de Enero de 2004, de manera que stocks nulos no significan que no existan viviendas nuevas sin vender, sino que su número no ha aumentado desde el 1 de Enero de 2004.

Nota Metodológica: La estimación del Stock de Vivienda que presentamos se fundamenta en los diferentes informes publicados por el antiguo Ministerio de Vivienda y por el actual Ministerio de Fomento sobre la actualización del Stock de vivienda nueva relativa a los años 2009, 2010, 2012 (con la serie revisada 2008-2011), 2013, 2014, 2015 y 2016, **este último publicado en Julio de 2017**, y disponibles en la web del Ministerio. Además, se han tenido en cuenta los certificados de fin de obra del Colegio de Arquitectos Técnicos, cuyos datos publica mensualmente el Ministerio de Fomento, y las compraventas de viviendas de la Estadística de Transmisiones de Derechos de la Propiedad del INE a partir de los Registros de la Propiedad. Por último, para el cálculo de las Viviendas por 100.000 hab, se ha considerado los datos censales que trimestralmente publica el INE. En este sentido cabe destacar que, a la fecha, el censo disponible más actualizado es la estimación de población a 1 de Enero de 2017, así como los datos de vivienda nueva vendida de 2017 son provisionales por lo que a medida que esta información tenga carácter definitivo, se irá incorporando al presente estudio con la consiguiente divergencia entre diferentes Informes de Coyuntura.

Por estos motivos **el presente análisis de Stock de Vivienda Nueva no tiene como objetivo precisar el número exacto de Viviendas Nuevas en stock**, cuyas cifras han sido objeto de diversos estudios promovidos por diferentes instituciones, y en algún caso divergente con las ofrecidas aquí, sino **dar una aproximación al mismo y, sobre todo, analizar su tendencia a lo largo de la serie histórica.**

Stock Acumulado de Vivienda Nueva

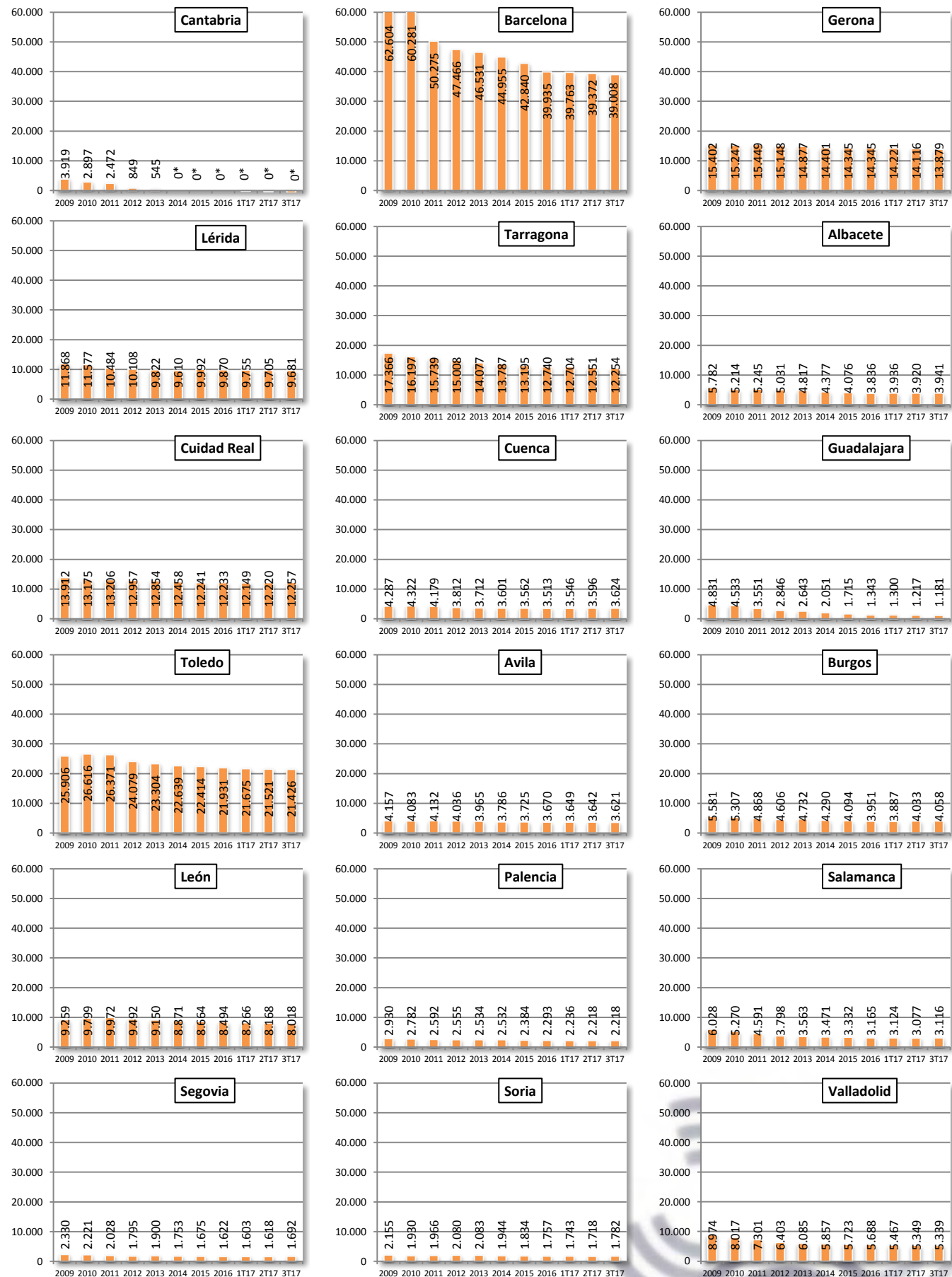
(Provincias-Trimestral)



Fuente: INE, M^o Fomento y elaboración propia

Stock Acumulado de Vivienda Nueva (Cont.)

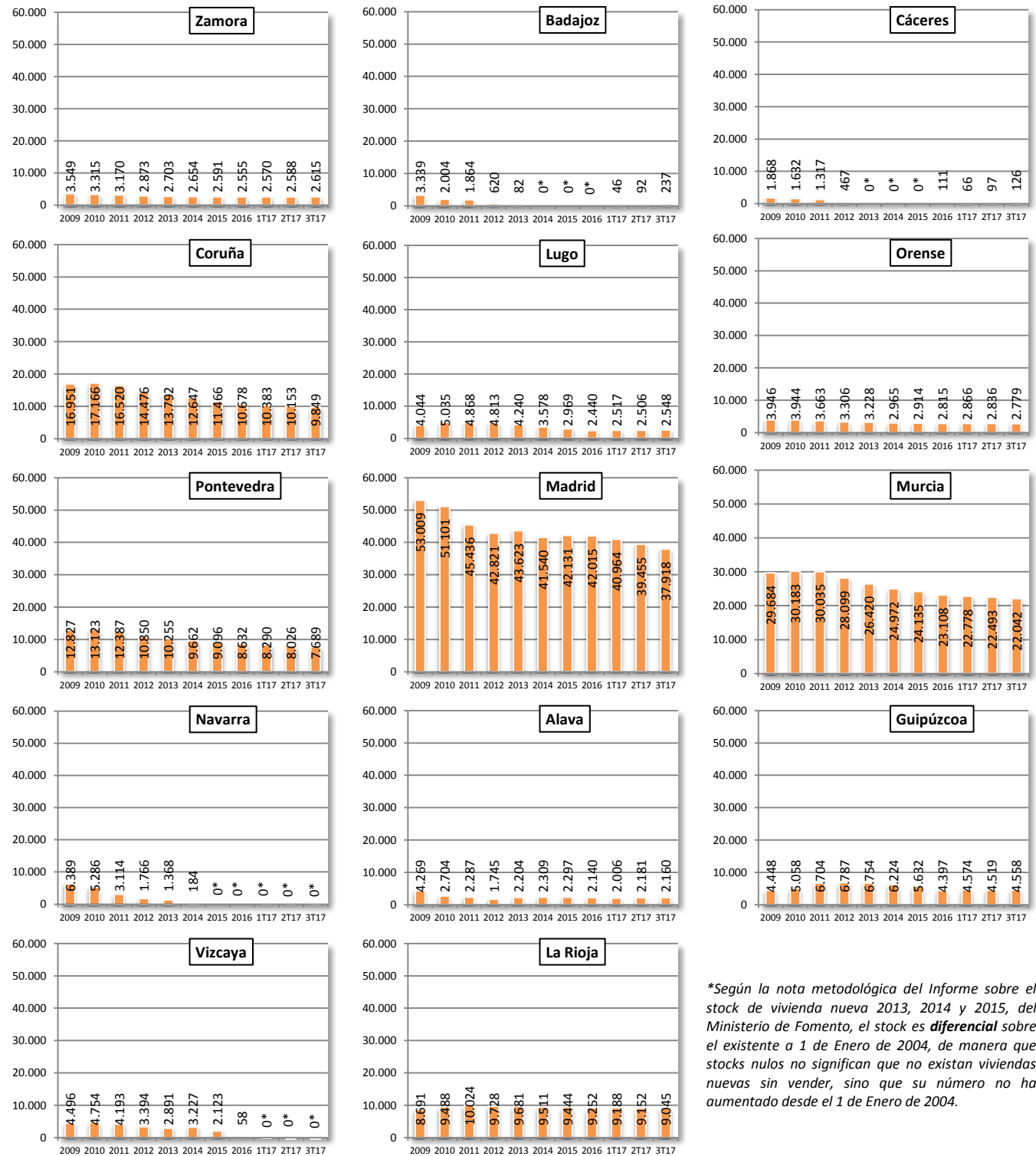
(Provincias-Trimestral)



Fuente: INE, Mº Fomento y elaboración propia

Stock Acumulado de Vivienda Nueva (Cont.)

(Provincias-Trimestral)



Fuente: INE, M^o Fomento y elaboración propia

*Según la nota metodológica del Informe sobre el stock de vivienda nueva 2013, 2014 y 2015, del Ministerio de Fomento, el stock es diferencial sobre el existente a 1 de Enero de 2004, de manera que stocks nulos no significan que no existan viviendas nuevas sin vender, sino que su número no ha aumentado desde el 1 de Enero de 2004.

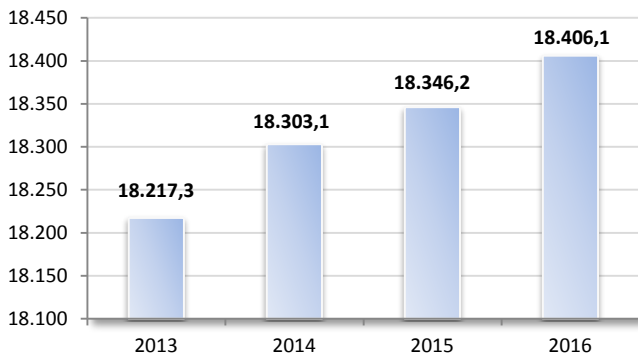
Nota Metodológica: La estimación del Stock de Vivienda que presentamos se fundamenta en los diferentes informes publicados por el antiguo Ministerio de Vivienda y por el actual Ministerio de Fomento sobre la actualización del Stock de vivienda nueva relativa a los años 2009, 2010, 2012 (con la serie revisada 2008-2011), 2013, 2014, 2015 y 2016, **este último publicado en Julio de 2017**, y disponibles en la web del Ministerio. Además, se han tenido en cuenta los certificados de fin de obra del Colegio de Arquitectos Técnicos, cuyos datos publica mensualmente el Ministerio de Fomento, y las compraventas de viviendas de la Estadística de Transmisiones de Derechos de la Propiedad del INE a partir de los Registros de la Propiedad. Por último, para el cálculo de las Viviendas por 100.000 hab, se ha considerado los datos censales que trimestralmente publica el INE. En este sentido cabe destacar que, a la fecha, el censo disponible más actualizado es la estimación de población a 1 de Enero de 2017, así como los datos de vivienda nueva vendida de 2017 son provisionales por lo que a medida que esta información tenga carácter definitivo, se irá incorporando al presente estudio con la consiguiente divergencia entre diferentes Informes de Coyuntura.

Por estos motivos **el presente análisis de Stock de Vivienda Nueva no tiene como objetivo precisar el número exacto de Viviendas Nuevas en stock**, cuyas cifras han sido objeto de diversos estudios promovidos por diferentes instituciones, y en algún caso divergente con las ofrecidas aquí, **sino dar una aproximación al mismo y, sobre todo, analizar su tendencia a lo largo de la serie histórica.**

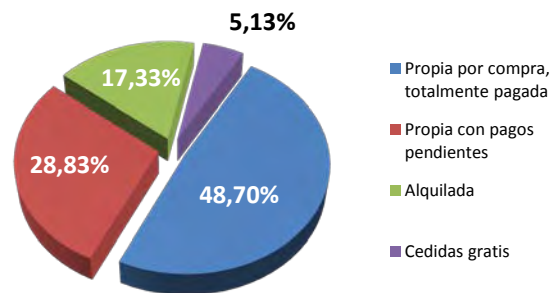
Encuesta Continua de Hogares 2016

Actualización: 5/04/17

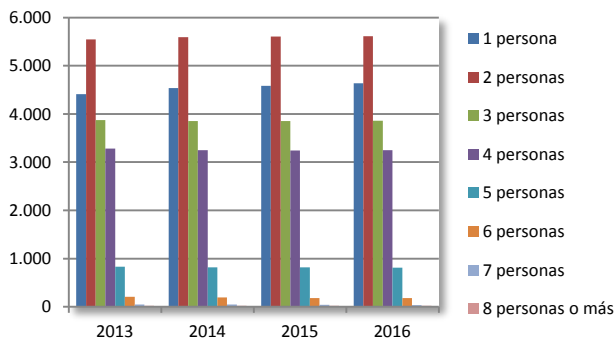
Número de hogares Total España
(Miles de Hogares)



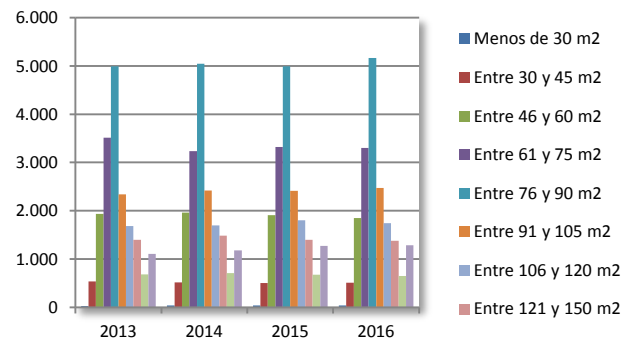
Número de hogares Según propiedad; año 2016
(Porcentaje)



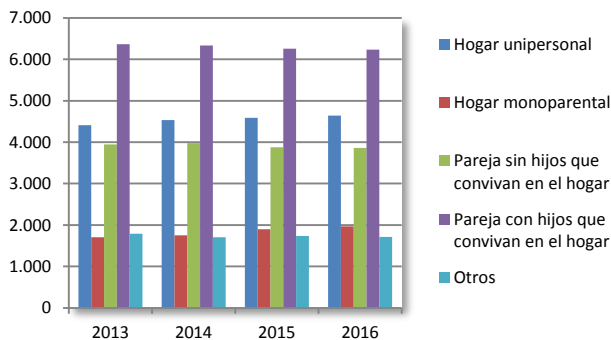
Número de hogares Según tamaño
(Miles de Hogares)



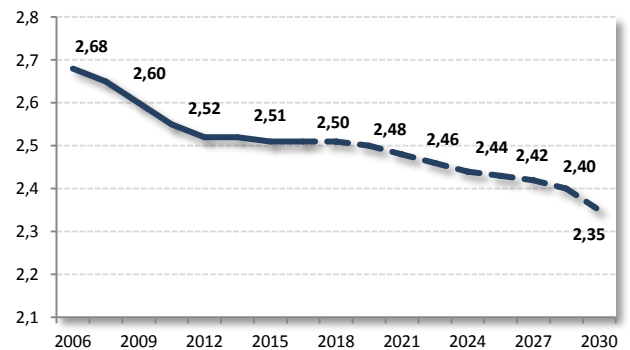
Número de hogares Según superficie útil de la vivienda
(Miles de Hogares)



Número de hogares Según el tipo de hogar
(Miles de Hogares)



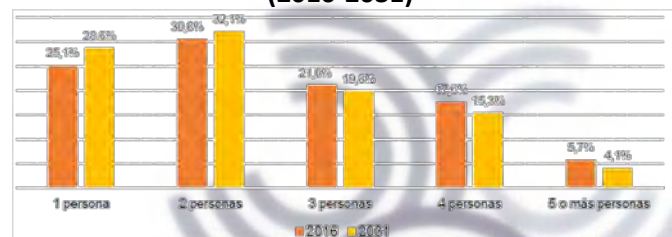
Evolución proyectada del tamaño medio del hogar (2006-2031)
(habitantes/hogar)



Proyección de Hogares en España (2016-2031)

Año	Hogares 1 de Enero	Crecimiento absoluto	Crecimiento medio anual
2016	18.406.100	338.701	0,37%
2021	18.744.801	305.945	0,33%
2026	19.050.746	258.017	0,27%
2031	19.308.763		

Proyección del número de hogares por tamaño (2016-2031)

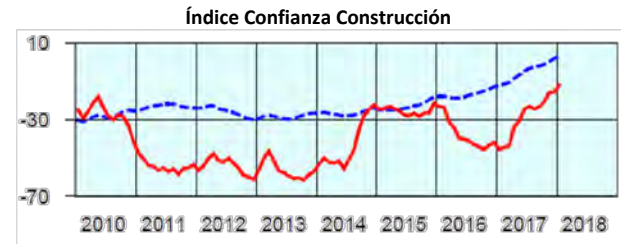
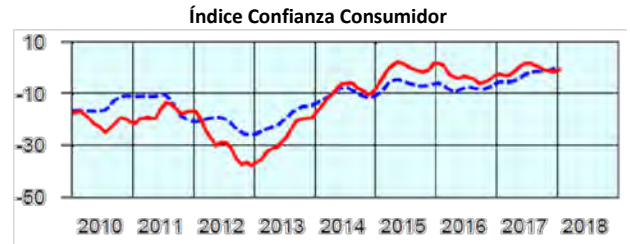


Fuente: INE y elaboración propia

Indicadores de Confianza

Índices de Confianza. Ministerio Economía, Industria y Competitividad. Enero 2018

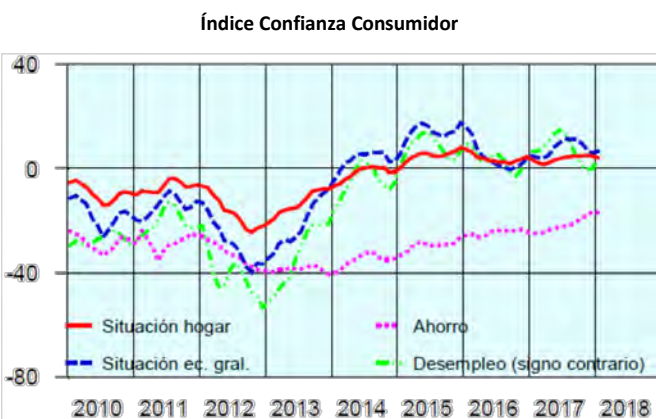
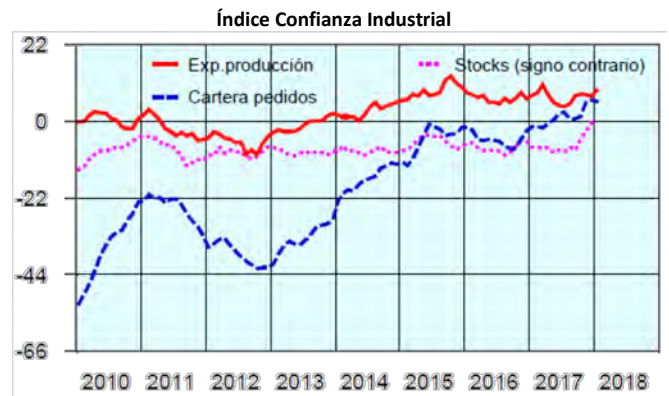
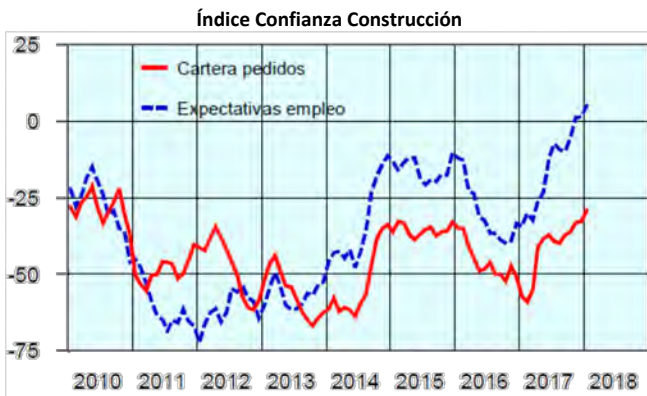
Actualización: 30/01/18



Componentes de los Indicadores de Confianza

Medias móviles trimestrales

Actualización: 30/01/18



Fuente: Ministerio de Economía y Competitividad



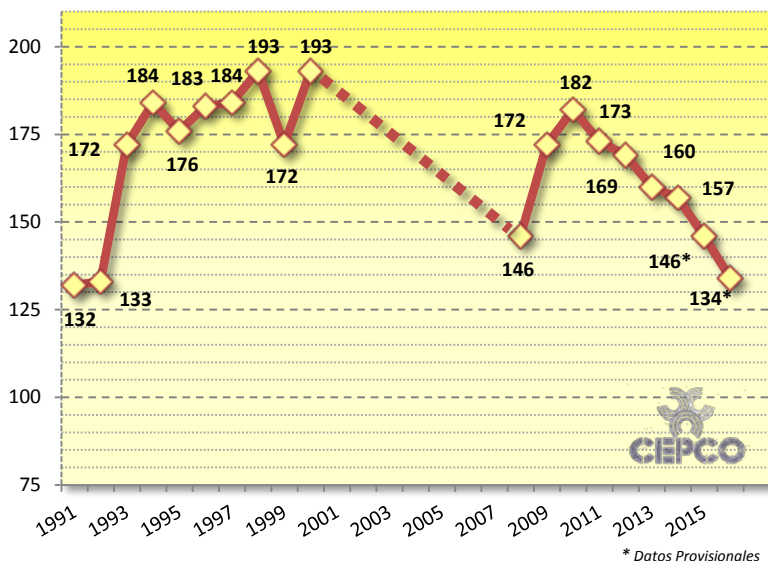
Fuente: ASEFAVE

Morosidad

Periodo medio de pago a proveedores

Actualización: 30/11/17

Fuente: Central de Balances del Banco de España a partir de los Registros Mercantiles



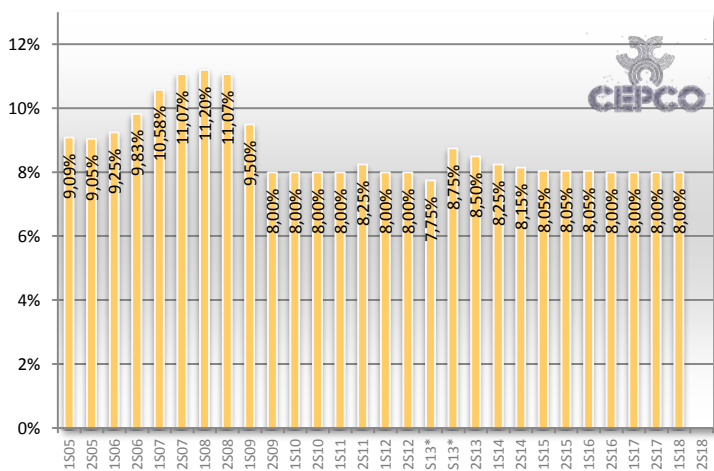
Nota Metodológica:

Durante el periodo 2000-2007, la CdBBE, incluía el sector de la construcción en las denominadas "Actividades de Cobertura reducida". Además, durante ese periodo la CdBBE ha procedido a la actualización de sus BBDD adaptándolas al PGC 2007 con divergencias en los formularios a cumplimentar por las empresas, especialmente en el IVA soportado y repercutido, datos fundamentales para obtener el ratio de periodo de pago a proveedores. Estas incidencias se han resuelto de forma definitiva a partir del informe correspondiente al año 2013, en el que también se incluyó un mayor número de empresas debido a la incorporación de las BBDD de los Registros Mercantiles.

Por otra parte, según la CdBBE, los datos anteriores al año 2002, se han procesado con el antiguo CNAE-93 Rev.1 y a partir de entonces, y con carácter retroactivo hasta ese año, con el actual CNAE-2009, con la correspondiente inclusión de nuevas actividades en el sector de la construcción, como las actividades inmobiliarias, que el CNAE-93 no las recogía. Todos estos aspectos vienen reflejados en las diferentes notas metodológicas publicadas por la CdBBE que se pueden consultar en la web: www.bde.es, en el apartado de publicaciones.

Tipo legal de Interés de Demora

Actualización: 23/12/17



Fuente: Boletín Oficial del Estado

* 1/01/13 hasta el 23.02.13
y
24.02.13 hasta el 24.02.13

Deudores concursados por actividad económica

Actualización: 7/02/18



Fuente: Ministerio de Economía y Competitividad a partir de INE

Para cualquier observación o comentario dirijase al siguiente número de teléfono: 91.535.12.10 o escribanos un correo electrónico a la dirección: info@cepco.es

CEPCO

Confederación Española de Asociaciones de Fabricantes de Productos de Construcción

C/ Tambre 21, 28002,

Madrid ESPAÑA

Otros indicadores

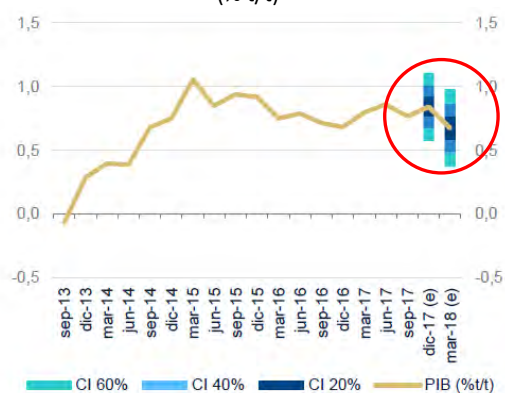
Situación Española en el Primer Trimestre 2018; BBVA.

Actualización: 21/02/18

España: crecimiento observado del PIB y previsiones del modelo

MICA-BBVA

(% t/t)

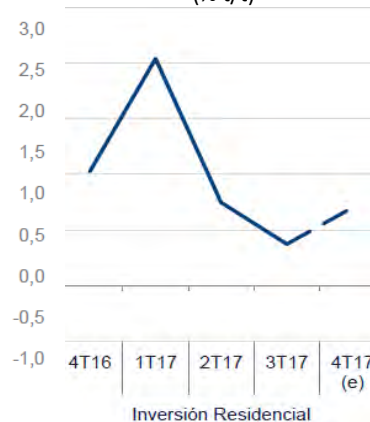


(e) estimación.

Fuente: BBVA Research a partir de INE

España: Crecimiento observado y previsiones de los principales componentes de la demanda doméstica

(% t/t)



España: Perspectivas Macroeconómicas; BBVA

Fuente: BBVA Research y organismos oficiales

(Promedio anual, %)	2015	2016	2017	2018	2019
Actividad					
PIB real	3,4	3,3	3,1	2,5	2,3
Consumo privado	3,0	2,9	2,5	2,2	1,9
Consumo público	2,1	0,8	1,2	1,8	1,9
Formación Bruta de Capital	6,5	3,3	5,0	3,7	4,4
Equipo y Maquinaria	11,5	5,0	6,2	3,5	4,3
Construcción	3,8	2,4	4,3	3,4	4,1
Vivienda	-1,0	4,4	7,6	5,3	5,7
Demanda Interna (contribución al crecimiento)	3,9	2,5	2,6	2,4	2,3
Exportaciones	4,2	4,8	5,1	4,4	5,2
Importaciones	5,9	2,7	3,9	4,4	5,8
Demanda Externa (contribución al crecimiento)	-0,4	0,7	0,5	0,2	0,0
PIB nominal	4,1	3,6	4,1	4,2	4,4
(Miles de millones de euros)	1080,0	1118,5	1164,9	1213,8	1266,7
PIB sin inversión en vivienda	3,6	3,2	2,9	2,4	2,1
PIB sin construcción	3,4	3,4	3,0	2,4	2,1
Mercado de trabajo					
Empleo, EPA	3,0	2,7	2,7	2,5	2,0
Tasa de paro (% población activa)	22,1	19,6	17,1	15,3	14,0
Empleo CNTR (equivalente a tiempo completo)	3,2	3,0	2,9	2,2	1,7
Productividad aparente del factor trabajo	0,3	0,3	0,3	0,3	0,6
Precios y costes					
IPC (media anual)	-0,5	-0,2	2,0	1,6	1,7
IPC (fin de periodo)	0,0	1,0	1,5	1,2	1,9
Deflactor del PIB	0,6	0,3	1,0	1,6	2,0
Remuneración por asalariado	1,6	-0,3	0,0	1,6	2,4
Coste laboral unitario	1,4	-0,6	-0,2	1,3	1,8
Sector exterior					
Balanza por Cuenta Corriente (% del PIB)	1,1	1,9	1,8	1,9	1,7
Sector público (*)					
Deuda (% PIB)	99,4	99,0	98,1	96,4	94,1
Saldo AA.PP. (% PIB)	-5,2	-4,3	-3,1	-2,3	-1,7
Hogares					
Renta disponible nominal	2,2	2,0	2,8	4,6	4,9
Tasa de ahorro (% renta nominal)	8,8	7,9	6,4	7,4	8,4

España: Indicadores del sector inmobiliario; BBVA

Fuente: BBVA Research

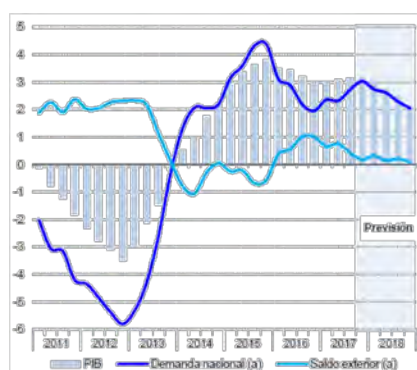
Actualización: 2/10/17

	sep 16	oct 16	nov 16	dic 16	ene 17	feb 17	mar 17	abr 17	may 17	jun 17	jul 17	ago 17
Variables de demanda												
Ventas (% m/m CVEC)	11,0	-4,9	-0,4	2,2	15,5	-5,0	2,4	-0,6	-4,7	5,4	-2,7	
Afiliación (% m/m CVEC)	0,3	0,7	0,1	0,2	0,3	0,3	0,3	0,4	0,3	0,3	0,1	0,0
Paro (% m/m CVEC)	-0,7	-1,1	-0,3	-1,1	-0,9	-0,9	-0,9	-1,2	-1,1	-0,6	0,0	-0,1
Empleo EPA (% t/t CVEC)	0,8			0,5			0,6					
Tasa de paro EPA (% población activa)	18,9			18,6			18,8					
T. de interés nuevas operaciones (%)	2,37	2,31	2,32	2,19	2,31	2,21	2,19	2,18	2,17	2,16	2,18	
Nuevas oper. de crédito adq. de viv. (% a/a)	-16,2	-7,7	6,7	-17,1	21,4	-2,4	10,4	-41,6	-4,8	7,9	21,0	30,4
Rta. Bruta Disp. Hogares (% a/a)	1,6			2,3			1,9					
Confianza del consumidor (Índice)	-1,5	0,8	5,1	5,7	3,8	3,1	4,9	7,1	12,6	10,3	11,7	11,8
Esfuerzo teórico (% renta del hogar mediano)	33,6			33,6			33,9			34,0		
Variables de oferta												
Visados (% m/m CVEC)	6,5	13,1	2,4	-10,3	29,0	-7,0	-1,0	-9,6	20,2	11,9	-7,3	
Consumo de cemento (% m/m CVEC)	0,2	0,5	1,3	0,8	2,9	-0,5	0,5	1,2	-0,5			
Afiliación construcción (% m/m CVEC)	0,5	0,6	0,4	0,4	0,9	0,6	0,7	0,5	0,3	0,3	0,4	0,1
Paro construcción (% m/m CVEC)	-1,9	-1,9	-1,3	-1,8	-2,0	-1,7	-2,0	-1,3	-1,7	-1,3	-0,8	-0,7
Clima empresarial construcción (Índice)	-50,4	-49,9	-45,9	-41,0	-63,6	-38,2	-53,5	-21,4	-16,5	-21,5	-5,6	-31,0
Transacciones suelo (% a/a)	-30,2			69,0			2,2			-8,1		
Precio												
Precio de la vivienda (% a/a MFOM)	1,6			1,5			2,2			1,6		
Precio de la vivienda (% t MFOM)	0,3			0,4			0,6			0,2		
Índice Precio de la Vivienda (% a/a INE)	4,0			4,5			5,3			5,6		
Índice Precio de la Vivienda (% t INE)	1,3			1,2			2,2			2,2		

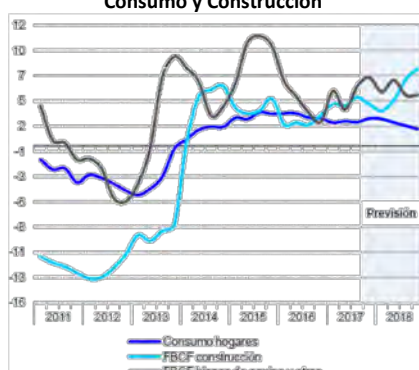
Previsiones España. FUNCAS; Enero 2018

Actualización: 17/01/18

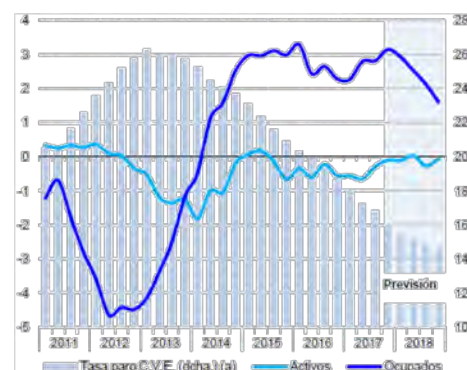
PIB, demanda nacional y saldo exterior



Agregados demanda nacional: Consumo y Construcción



Paro y Empleo



Fuente: FUNCAS

Previsiones Trimestrales; FUNCAS; Enero 2018

Actualización: 16/01/18

Variación intertrimestral en porcentaje	18-IV T							
	17-I T	17-II T	17-III T	17-IV T	18-I T	18-II T	18-III T	18-IV T
PIB	0,8	0,9	0,8	0,7	0,6	0,6	0,6	0,5
Consumo hogares	0,6	0,7	0,7	0,6	0,5	0,5	0,5	0,4

Previsiones IPC; FUNCAS; Enero 2018

Actualización: 16/01/18

Variación mensual en %				Variación interanual en %	
dic-17	ene-18	feb-18	mar-18	dic-17	dic-18
0,0	-0,5	0,1	0,4	1,1	1,5

PREVISIONES ECONÓMICAS PARA ESPAÑA ENERO 2018															Actualización 16/01/17	
Variación media anual en porcentaje, salvo indicación en contrario																
	PIB		Consumo hogares		Consumo público		Formac. bruta de capital fijo		FBCF maquinaria y bienes equipo		FBCF Construcción		Demanda nacional			
	2017	2018	2017	2018	2017	2018	2017	2018	2017	2018	2017	2018	2017	2018		
Analistas Financieros Internacionales (AFI).....	3,1	2,8	2,4	2,0	1,0	1,0	4,8	4,4	5,6	5,5	4,5	4,2	2,5	2,2		
Axesor.....	3,1	2,5	2,5	2,0	1,2	1,6	3,9	2,6	4,9	2,0	3,3	3,2	2,6	2,1		
BBVA.....	3,1	2,6	2,6	2,1	1,3	1,8	4,7	3,6	5,6	2,8	4,5	3,8	2,6	2,3		
Bankia.....	3,2	3,0	2,5	2,5	1,1	1,4	4,8	4,5	5,8	5,1	4,5	4,3	2,7	2,7		
CaixaBank.....	3,1	2,4	2,4	2,0	1,2	1,0	4,8	3,2	5,8	3,4	4,3	2,9	2,6	2,1		
Cámara de Comercio de España.....	3,1	2,4	2,5	2,5	1,1	0,8	4,3	3,6	5,9	5,3	3,8	3,0	2,6	2,4		
Cemex.....	3,1	2,7	2,5	2,6	1,0	1,1	4,9	3,9	5,9	4,0	4,6	4,2	2,6	2,5		
Centro de Estudios Economía de Madrid (CEEM-URJC).....	3,1	2,5	2,4	2,1	1,0	1,2	4,4	4,2	4,9	4,1	4,3	4,8	2,6	2,3		
Centro de Predicción Económica (CEPREDE-UAM).....	3,1	2,5	2,4	2,1	1,0	1,2	4,9	4,1	5,8	4,1	4,4	3,5	2,6	2,3		
CEOE.....	3,1	2,5	2,4	2,1	1,0	0,9	4,7	2,8	5,5	3,3	4,3	2,3	2,5	2,0		
Funcas.....	3,1	2,6	2,5	2,2	1,0	1,0	4,9	5,6	5,9	5,4	4,3	5,6	2,7	2,5		
Instituto Complutense de Análisis Económico (ICAE-UCM).....	3,1	2,5	2,6	2,3	1,1	0,8	4,5	3,7	5,5	3,8	4,2	3,9	2,6	2,3		
Instituto de Estudios Económicos (IEE).....	3,2	2,7	2,5	2,6	1,2	1,0	5,0	4,3	5,5	4,1	4,4	4,6	2,8	2,7		
Intermoney.....	3,1	2,6	2,5	2,2	1,2	0,9	5,0	3,5	5,5	3,9	4,6	3,1	2,6	2,2		
Repsol.....	3,1	2,4	2,5	2,0	1,2	0,9	4,9	3,6	6,1	6,1	4,3	1,6	2,6	2,1		
Santander.....	3,1	2,7	2,5	2,4	1,1	0,9	5,1	4,1	6,4	4,8	4,5	3,6	2,7	2,5		
Solchaga Recio & asociados.....	3,1	2,6	2,5	2,1	1,0	0,8	4,6	4,2	5,3	4,6	4,3	4,5	2,7	2,3		
CONSENSO (MEDIA).....	3,1	2,6	2,5	2,2	1,1	1,1	4,7	3,9	5,6	4,2	4,3	3,7	2,6	2,3		
Máximo.....	3,2	3,0	2,6	2,6	1,3	1,8	5,1	5,6	6,4	6,1	4,6	5,6	2,8	2,7		
Mínimo.....	3,1	2,4	2,4	2,0	1,0	0,8	3,9	2,6	4,9	2,0	3,3	1,6	2,5	2,0		
Diferencia 2 meses antes (1).....	0,0	0,0	0,0	0,0	0,0	0,0	0,4	0,2	0,4	0,2	0,3	0,0	0,0	0,0		
- Suben (2).....	2	3	0	2	2	2	13	8	12	9	9	6	6	5		
- Bajan (2).....	3	0	7	4	4	5	0	4	0	2	2	5	1	2		
Diferencia 6 meses antes (1).....	0,0	-0,1	-0,1	-0,2	0,2	0,0	0,4	-0,3	0,4	-0,5	0,7	-0,2	0,0	-0,2		
Pro memoria:																
Gobierno (octubre 2017).....	3,1	2,3	2,5	1,8	0,9	0,7	4,2	3,4	-	-	-	-	-	-		
Banco de España (diciembre 2017).....	3,1	2,4	2,4	1,9	1,1	0,9	5,0	4,0	5,9	4,4	4,5	3,8	-	-		
CE (noviembre 2017).....	3,1	2,5	2,6	2,2	0,9	0,8	4,1	4,0	5,1	4,5	3,8	4,0	2,5	2,3		
FMI (octubre 2017).....	3,1	2,5	2,6	2,4	0,9	0,4	-	-	-	-	-	-	2,6	2,2		
OCDE (noviembre 2017).....	3,1	2,3	2,6	2,0	1,0	0,8	4,3	3,4	-	-	-	-	2,6	2,1		

(1) Diferencia en puntos porcentuales entre la media del mes actual y la de dos meses antes (o seis meses antes).

(2) Número de panelistas que modifican al alza (o a la baja) su previsión respecto a dos meses antes.

PRINCIPALES INDICADORES DE LA ECONOMÍA ESPAÑOLA. RESUMEN

Variación interanual en porcentaje, salvo indicación en contrario

Indicador	2015 [1]	2016 [1]	2017 [2]	Penúlt. dato	Último dato	Periodo últ. dato	Previsiones Funcas [1]	
							2017	2018
1.- PIB (serie c.v.e. y calendario)	3,4	3,3	3,1	3,1	3,1	IV T.17	--	2,8
- Demanda nacional [3]	3,9	2,5	2,5	2,3	2,7	III T.17	2,8	2,4
- Saldo exterior [3]	-0,4	0,7	0,6	0,8	0,4	III T.17	0,5	0,2
1.b.- PIB (precios corrientes, miles millones euros)	1080,0	1118,5	867,6	288,9	292,5	III T.17	1167,7	1211,6
2.- IPI (filtrado calendario)	3,4	1,9	2,9	4,9	6,6	dic-17	--	--
3.- Empleo (puestos trabajo e.t.c., Cont. Nacional)	3,2	3,0	2,8	2,9	2,9	III T.17	2,9	2,3
4.- Tasa de paro (EPA, % poblac. activa, c.v.e.)	0,0	19,6	17,2	16,8	16,5	IV T.17	--	15,1
5.- IPC - Total [4]	-0,5	-0,2	2,0	1,1	0,6	ene-18	--	1,5
5.b.- IPC - Inflación subyacente [4]	0,6	0,8	1,1	0,8	0,8	ene-18	--	1,2
6.- Deflactor del PIB	0,6	0,3	0,9	0,7	1,0	III T.17	1,2	1,1
7.- Coste laboral por unidad producida	1,4	-0,6	-0,2	-0,4	-0,2	III T.17	-0,1	0,7
8.- Balanza de Pagos: saldo por cta. cte.:								
- millones euros, acum. desde el inicio del año	12177	21484	17165	14126	17165	nov-17	19085,5	18228,7
- % del PIB	1,1	1,9	1,8	1,9	1,8	III T.17	1,6	1,5
9.- Déficit/superávit público (total AA.PP., % del PIB) [5]	-5,2	-4,3	-1,5	-2,2	-1,5	III T.17	-3,1	-2,2
10.- Euríbor a tres meses (%)	-0,02	-0,28	-0,33	-0,33	-0,33	ene-18	--	-0,32
11.- Euríbor a doce meses (%)	0,17	-0,03	-0,15	-0,19	-0,19	ene-18	--	-0,04
12.- Tipo deuda pública 10 años (%)	1,74	1,39	1,56	1,44	1,48	ene-18	--	1,54
13.- Tipo de cambio: dólares por euro	1,110	1,107	1,129	1,184	1,220	ene-18	--	1,180
- % variación interanual	-16,5	-0,3	2,0	12,3	14,9	ene-18	--	4,5
14.- Financiación a empresas y familias [6]	-1,2	-0,8	0,2	-0,2	0,2	dic-17	--	--
15.- Índice IBEX 35 (31/12/89=3000) [6]	9544,2	9352,1	10043,9	10043,9	10451,5	ene-18	--	--

* Indicadores actualizados en la última semana. No se refiere a las previsiones.

+ Previsiones actualizadas en la última semana.

Actualización 23/02/18

[1] Medias del periodo, salvo indicación en contrario. [2] Media del periodo para el que se dispone de datos, salvo indicación en contrario. [3] Aportación al crecimiento del PIB, en puntos porcentuales. [4] Media anual. [5] Excluidas ayudas a inst. financieras. Suma móvil de los cuatro últimos trimestres. [6] Datos de fin de periodo.

Fuentes: INE, Ministerio de Economía, IGAE y Banco de España.

En colaboración con



Confederación Española de Asociaciones de
Fabricantes de Productos de Construcción

CURSO DE AUTODESK REVIT BIM



Condiciones especiales para asociados CEPCO

ESPECIALIZADO
PARA FABRICANTES
DE MATERIALES DE
CONSTRUCCIÓN

