

INFORME COYUNTURA ECONOMICA CEPCO

DESTACAMOS

- ✘ *El paro sigue en ascenso, **Marzo alcanza la cifra de 92.613 desempleados** el 1,95% del total de la actividad económica española. (Pág.2)*
- ✘ *El **consumo aparente de productos siderúrgicos terminados descendió un 1,3% en 2011**. La mejora del 4,8% en la balanza comercial es el mejor aspecto de un 2011 marcado por la debilidad de la demanda interna. (Pág. 4)*
- ✘ *Las **exportaciones de piedra natural crecieron más de un 8% en 2011**. (Pág.7)*
- ✘ *Las **ventas de lanas minerales aislantes en 2011 próximas a los 2 millones de m³**. (Pág.6)*
- ✘ *El **consumo de cemento se hunde en Febrero**. La caída, de un 32%, nos remonta a niveles de consumo de hace 45 años.(Pág.5)*

Abril 2012

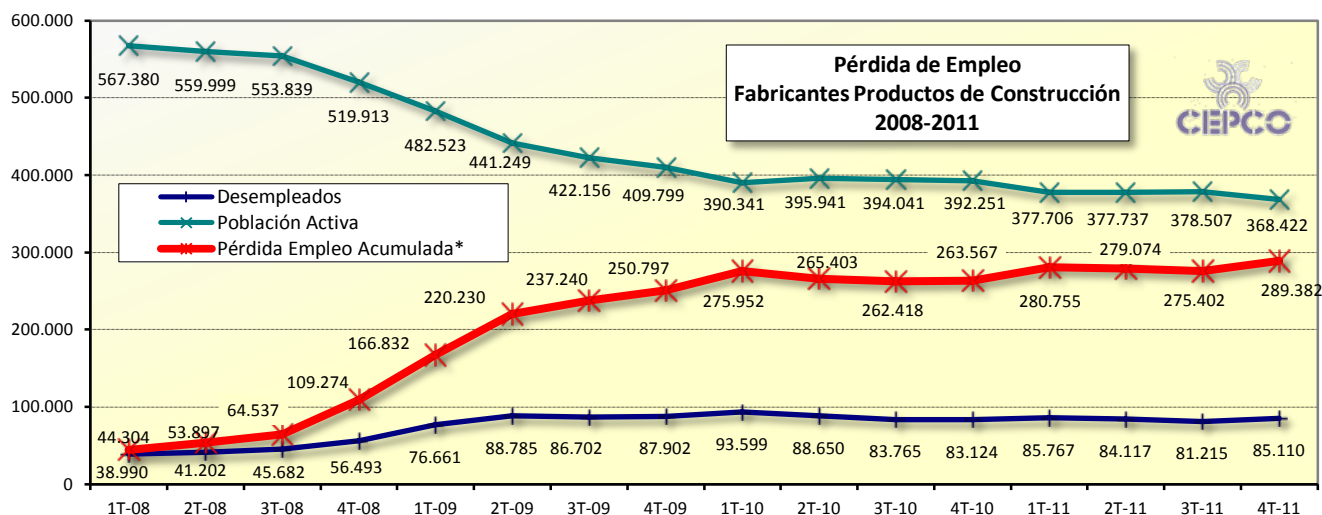
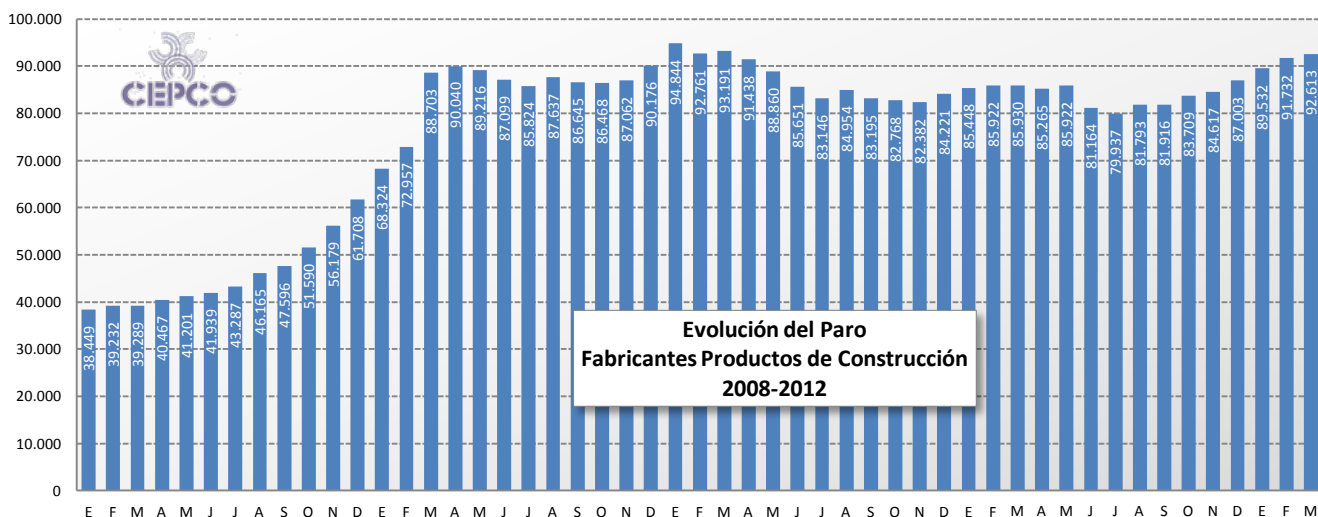
Índice

| | |
|--|-----------|
| Índice | 1 |
| Empleo | 2 |
| Evolución del Paro. 2008-2012 Actualizado!! | 2 |
| Pérdida de Empleo. 2008-2011 | 2 |
| Tasa de Paro. 2008-2011 | 2 |
| Empresas. 2008-2011 | 2 |
| Índices de Producción | 3 |
| Índice de Producción Industrial. Febrero 2012 | 3 |
| Consumo aparente de productos siderúrgicos en 2011 y Producción de Acero Bruto en Febrero 2012 | 4 |
| Producción y consumo de Cemento. Febrero 2012 | 5 |
| Cerámica Estructural. Cierre del ejercicio 2010 | 5 |
| Exportaciones azulejeras en 2011 | 6 |
| El sector de las lanas minerales en 2011 | 6 |
| Exportaciones de piedra natural en 2011 | 7 |
| Índices de Precios | 8 |
| Índice de Precios Industriales. Febrero 2012 | 8 |
| Índice de Precios de Materiales y Mano de Obra | 9 |
| Vivienda | 10 |
| Viviendas Iniciadas y Finalizadas; Obra nueva. Enero 2012 | 10 |
| Rehabilitación y Reforma. Enero 2012 | 11 |
| Compraventas de viviendas según régimen de protección y estado. Febrero 2012 | 12 |
| Transacciones de vivienda libre; Años 2004-2011 | 12 |
| Índice General de Precios de la Vivienda | 12 |
| Ventas por sectores | 12 |
| Indicadores de Confianza | 13 |
| Índices de Confianza. Ministerio Economía y Hacienda; Febrero 2012 | 13 |
| Indicador de sentimiento económico | 13 |
| Índice Confianza Consumidor; Construcción e Industrial | 13 |
| Componentes de los Indicadores de Confianza Actualizado!! | 13 |
| Morosidad | 14 |
| Periodo medio de pago a proveedores | 14 |
| Tipo legal de Interés de Demora | 14 |
| Deudores concursados por actividad económica | 14 |
| Efecto de Comercio Impagados. Febrero 2012 | 14 |
| Otros indicadores | 15 |
| Perspectivas Macroeconómicas de Crecimiento ; BBVA | 15 |
| Previsiones IPC; FUNCAS; Febrero 2012 | 15 |
| Previsiones Trimestrales; FUNCAS; Febrero 2012 | 15 |
| Previsiones España. FUNCAS e Indicadores de la Economía; Febrero 2012 | 15 |
| Principales indicadores de la economía Española. FUNCAS. Marzo 2012 | 16 |

Empleo

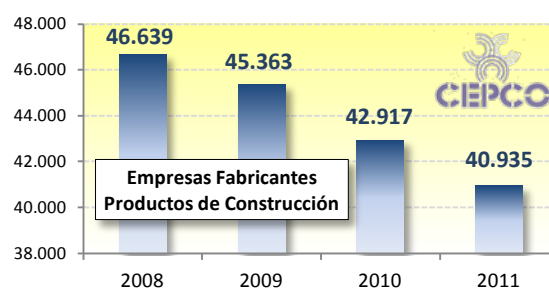
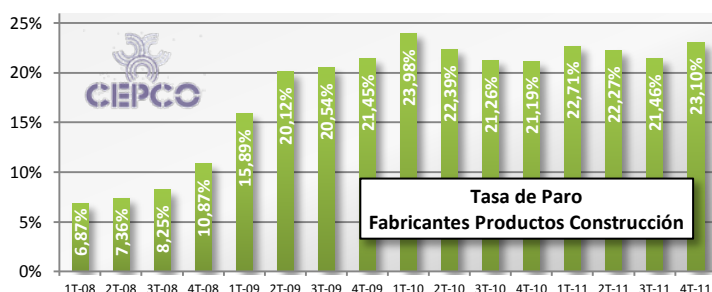
Ante las cifras del paro de la actividad económica española del mes de Marzo, con 4.750.867 de parados, la industria española arroja una cifra de 539.832 desempleados de los cuales 92.613 corresponden a la industria de fabricantes de materiales de Construcción.

Estas cifras representan un aumento del 0,96% respecto al mes anterior, una variación interanual del 7,78%, 6.682 parados más que en Marzo de 2011, un 1,95% respecto el total de la actividad económica española y un 17,16% del paro total de la industria



*Descenso de población activa más parados trimestrales desde el 1 de Enero de 2008

Fuente: SEPE, EPA y Elaboración CEPCO



Datos extraídos de las siguientes ramas de actividad, según Encuesta de Población Activa, con ponderación sectorial de CEPCO: Industrias Extractivas, Industria de la madera y del corcho, Industria química, Fabricación de productos de caucho y materias plásticas, Fabricación de productos minerales no metálicos, Metalurgia, Fabricación de productos metálicos excepto maquinaria, Construcción de maquinaria y equipo mecánico, Fabricación de maquinaria y material eléctrico, Producción y distribución de energía eléctrica, gas y agua y Comercio al por mayor

Índices de Producción

Índice de Producción Industrial

El **Índice de Producción Industrial (IPI)** presenta una **variación interanual del -3,0% en febrero**, medio punto por debajo de la registrada en el mes de enero. Si se elimina el efecto calendario, es decir, la diferencia en el número de días hábiles que presenta un mes en los distintos años, la variación interanual del IPI en el mes de febrero es del -5,1%, ocho décimas inferior a la registrada en enero.

Los sectores industriales que más influyen en este descenso de la producción industrial en el mes de febrero son:

Bienes de equipo, con una variación anual del -8,6%. La mitad de las actividades que integran este sector presentan bajadas en su producción, entre las que sobresalen la Fabricación de elementos metálicos para la construcción y la Fabricación de vehículos de motor.

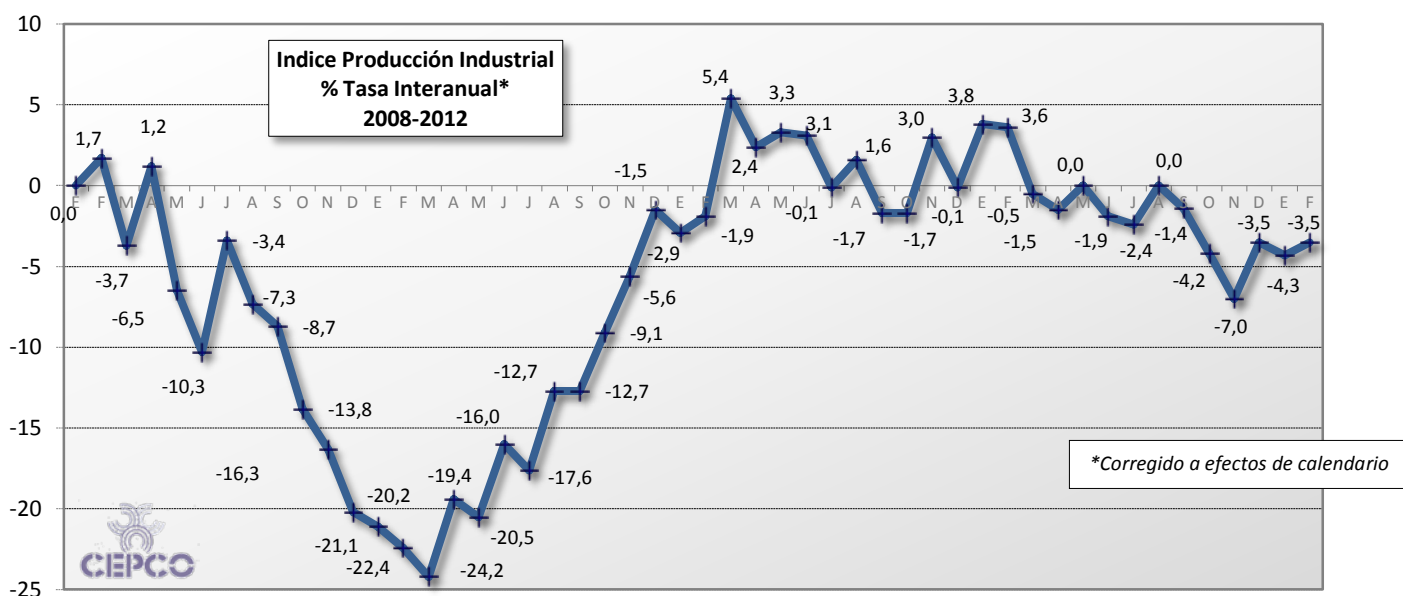
Bienes intermedios, con una tasa anual del -4,7%, causada por los descensos en la producción de la mayor parte de las actividades que componen este sector, siendo los más importantes, por su influencia, los observados en la Fabricación de productos básicos de hierro, acero y ferroaleaciones y la Fabricación de elementos de

hormigón, cemento y yeso. No obstante, cabe resaltar el incremento de la Fabricación de otros productos químicos, la Fabricación de otro material y equipo eléctrico y la Fabricación de pasta papelera, papel y cartón.

Energía es el único que tiene una repercusión positiva en el índice general, con una variación anual del 7,7% motivada fundamentalmente por el aumento de la Producción, transporte y distribución de energía eléctrica.

La **media del Índice de Producción Industrial registra una variación del -2,7% en los dos primeros meses del año** respecto al mismo periodo del año anterior.

Por destino económico de los bienes, esta tasa es negativa en los Bienes de consumo duradero (-8,3%), los Bienes de equipo (-7,1%) y los Bienes intermedios (-4,1%). Por el contrario, es positiva en la Energía (1,6%) y los Bienes de consumo no duradero (0,1%).



Fuente: INE

| Variación anual (%) | F12 | E12 | D11 | N11 | O11 | S11 | A11 | J11 | J11 | M11 | A11 | M11 |
|---------------------------------|-------|-------|-------|-------|-------|-------|-------|-------|-------|------|------|------|
| Industrias extractivas | -23,0 | -18,8 | -11,0 | -20,5 | -22,2 | -20,9 | -24,6 | -9,3 | -7,3 | -9,9 | -3,8 | 5,4 |
| Industria de la madera | -2,6 | -12,5 | -2,4 | -9,2 | -7,9 | -8,1 | -3,2 | -0,7 | -9,6 | -4,1 | -5,8 | -1,0 |
| Industria química | 4,3 | -4,5 | 9,5 | -10,4 | -2,3 | 0,0 | 1,8 | 0,9 | -3,8 | -5,6 | 0,3 | 5,8 |
| Caucho y plásticos | -8,3 | -3,7 | -7,0 | -7,1 | -4,7 | -0,2 | 0,2 | -1,5 | -2,1 | -2,2 | 0,8 | 3,0 |
| Minerales no metálicos | -15,7 | -12,4 | -12,9 | -16,8 | -12,4 | -13,2 | -14,3 | -10,1 | -10,4 | -8,6 | -4,0 | -0,9 |
| Hierro, acero y ferroaleaciones | -12,0 | -7,8 | -4,9 | -9,1 | -2,0 | -2,8 | -1,4 | 1,3 | 2,2 | -0,7 | -2,1 | 8,1 |
| Productos metálicos | -19,7 | -10,5 | -13,9 | -10,7 | -3,3 | -1,1 | -0,6 | 1,9 | 2,4 | -0,4 | -4,1 | 5,7 |
| Material y equipo eléctrico | -3,6 | 5,2 | -10,2 | -0,3 | -11,3 | -4,7 | -0,4 | -8,9 | 0,7 | 5,0 | 1,7 | 3,3 |
| Maquinaria y equipo mecánico | 1,4 | 10,2 | 11,1 | -5,1 | 8,4 | 0,9 | 17,7 | 4,9 | 1,2 | 15,5 | 4,9 | 1,2 |
| Suministro de energía | 8,0 | -5,8 | -6,2 | -6,3 | -5,9 | -1,5 | -4,1 | -8,3 | -2,1 | -2,0 | -4,4 | -1,5 |

Consumo aparente de productos siderúrgicos en 2011 y Producción de Acero Bruto en Febrero 2012

Producción de acero en 2011

La producción total de acero bruto en España ha disminuido un 5,1% en 2011 con respecto al año anterior. La cifra final ha sido de 15,5 millones de toneladas, 0,8 millones de toneladas menos que en 2010. El primer trimestre fue el único periodo en el que se produjeron subidas mientras que a partir de abril los descensos han sido continuados con un claro deterioro al final del año. El peor mes ha sido diciembre con un descenso interanual de la producción del 19,9%, llevando la caída del cuarto trimestre hasta el 10,6%.

Atendiendo a las distintas calidades, los aceros aleados se comportaron positivamente, con una mejora del 10% en su producción que llega hasta 726 kt. En cambio la producción de acero inoxidable se ve reducida un 4,4% y la de aceros al carbono un 5,8% hasta quedar en un total de 13,97 millones de toneladas.

Los productos laminados en caliente han descendido un 1,8% mostrando una distinción entre los productos largos que se han sostenido gracias a la exportación, repitiendo en 10,2 millones de toneladas la cifra de 2010. Los planos, sin embargo, con 4,8 millones de toneladas descienden un 5,9% en el año que hemos terminado.

En lo que respecta a la primera transformación del acero, los tubos soldados han crecido ligeramente, un 1,3%, frente a un comportamiento más positivo de los tubos sin soldadura que han crecido el 12,5%. En ambos casos la exportación es la responsable de que las cifras sean positivas. El fleje laminado en frío ha aumentado su producción en un 2,4%.

Producción de febrero de 2012

La producción de febrero no ha llegado a 1,2 millones de toneladas y ha descendido un 13,1% con respecto a febrero de 2011. El tono es por tanto el mismo que se lleva acumulando ya tres meses desde diciembre. Si consideramos la media de los 12 meses anteriores a febrero, el descenso va agravándose mes a mes hasta llegar al 7,9%

Entregas y Facturación

Las entregas de productos siderúrgicos también han disminuido en 2011, bajando un 2,3% hasta 15,8 millones de toneladas, una pérdida absoluta de 0,3 millones de toneladas con respecto a 2010. La caída de los largos ha sido del 1,7% y se han entregado 9,8 millones de toneladas en 2011. En los productos planos la caída ha sido ligeramente mayor, del 3,4%, quedando en 5,5 millones de toneladas.

Por el contrario, la subida de las materias primas ha empujado los precios y hecho crecer la facturación, principalmente en la primera mitad del año. La subida del precio medio ha sido del 10%, lo que en combinación con la bajada de las toneladas vendidas se traduce en una subida aproximada de la facturación del 7,6% hasta situarse en el entorno de los 12.700 millones de euros.

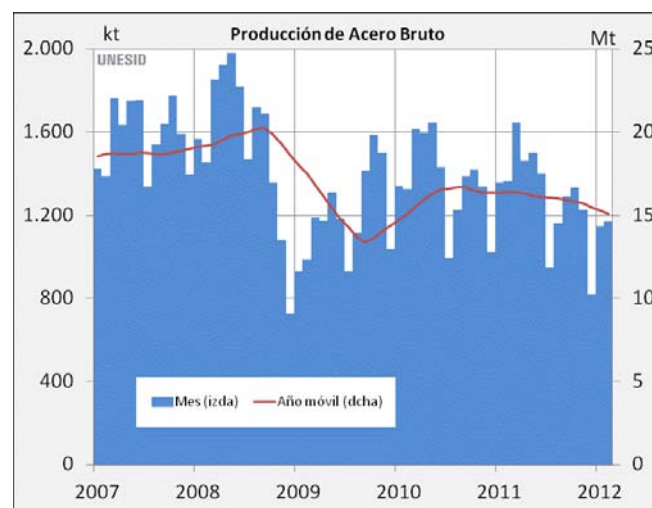
Consumo aparente

El consumo aparente de productos siderúrgicos se ha mantenido en España con una variación de solo el 0,3%. Quedando en 13,1 millones de toneladas. De hecho, esta cifra es ligeramente positiva solo por la evolución de los productos semiterminados. Por el contrario, el consumo aparente de productos terminados ha decrecido tanto en los productos largos, que han bajado un 1,7% como en los planos, que lo han hecho un 1%.

Comercio exterior

En 2011 la debilidad de la demanda nacional ha hecho que las importaciones de productos siderúrgicos y de primera transformación hayan crecido solo un 2,1% hasta un total de 8,9 millones de toneladas. El comportamiento ha sido muy distinto entre las importaciones de la Unión Europea, que con 6,8 millones de toneladas han disminuido un 2,5% y las de terceros países que con 2,1 millones de toneladas han subido un 20,1%. El valor económico ha crecido un 18,7% totalizando 6.895 millones de euros de los que 5.400 han venido de la UE y 1.500 de terceros países.

La variación de las exportaciones ha estado en la misma línea, con un aumento de solo el 1,9%. El total de exportaciones de productos siderúrgicos y transformados ha sido de 9,9 millones de toneladas con un valor económico de 8.324 millones de euros. Se produce por tanto un saldo positivo de la balanza comercial de 1.429 millones de euros, que supera en un 4,8% al año 2010. La marcha de las exportaciones durante el año ha tenido dos fases distintas según los destinos. Las exportaciones a la Unión Europea se han deteriorado al avanzar el año por el freno de la economía comunitaria que se ha sentido especialmente en el cuarto trimestre. En cambio, las exportaciones a terceros países, perjudicadas por el elevado tipo de cambio del euro en la primera parte del año, han crecido en el último trimestre cuando nuestra moneda se ha situado en torno a cifras de 1,3 euros por dólar.



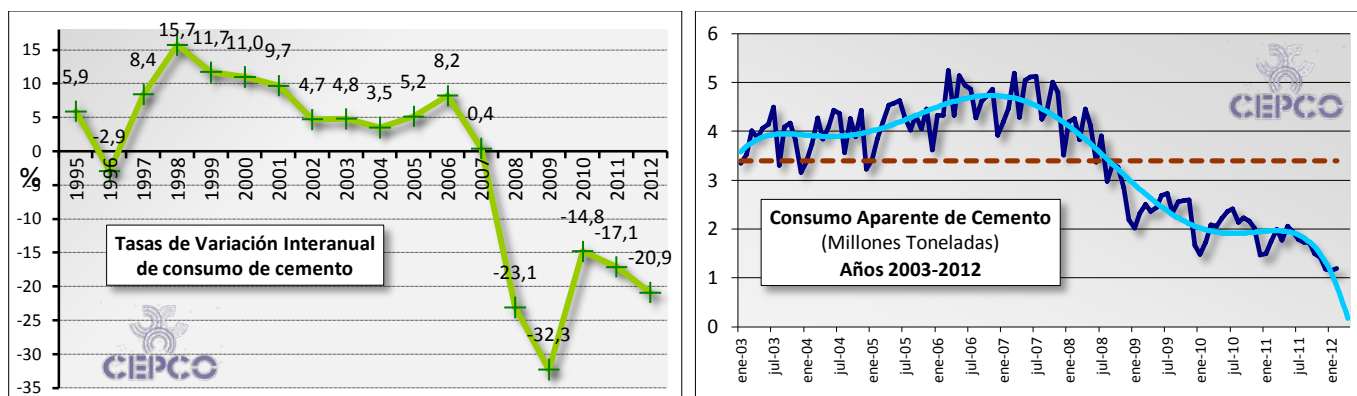
Fuente: Unesid

Producción y consumo de Cemento. Febrero 2012

En cuanto a producción, Febrero de 2012 presenta un descenso del 25,14% respecto a Febrero de 2011, con una producción neta de 1.373.804 toneladas, 461.275 menos que en Febrero de 2011. Los datos acumulados en el año 2012 arrojan un descenso del 21,37% respecto a la misma época del año pasado. La cifra acumulada en el año 2012 asciende a 2.766.679 toneladas de cemento producidas, 751.803 Tm más que en el año 2011.

Respecto al consumo nacional, ha disminuido un 32,01% en Febrero de 2012 respecto al mismo mes de 2011, mientras que se presenta un descenso acumulado del 28,03% en el año 2012 respecto al año anterior, con un consumo total de 2.347.587 Tm, 914.268 Tm menos que en el año 2011.

Por otra parte, las exportaciones disminuyen un 2,90% en los últimos 12 meses y descienden las importaciones con una caída del 39,57% en el mismo periodo.



Fuente: Oficemen

Cerámica Estructural. Cierre ejercicio 2010

A modo general, debido a la bajada de ventas en el sector sufrida a partir del año 2008, las empresas se han visto obligadas a adaptarse a la situación a lo largo de los últimos años, concentrando su producción en determinados meses del año. Este hecho ha tenido una repercusión directa en otros ámbitos, como el número de trabajadores, el volumen de negocio, etc. De la información obtenida, se desprenden los siguientes datos:

| AÑO | Número de empresas | Producción (Tn/año) | Número de empleados | Volumen de negocio (millones de €) | Volumen medio de negocio (millones de €) | Plantilla media |
|------|--------------------|---------------------|---------------------|------------------------------------|--|-----------------|
| 2007 | 430 | 28.800.000 | 14.140 | 1.505 | 3,50 | 32,88 |
| 2008 | 300 | 20.000.000 | 12.850 | 1.000 | 3,33 | 42,83 |
| 2009 | 280 | 9.400.000 | 11.370 | 930 | 3,32 | 40,61 |
| 2010 | 275 | 7.700.000 | 10.230 | 910 | 3,31 | 37,20 |

En lo que a la producción se refiere, se observa que continúa el descenso de la misma iniciado en 2008, y que ha supuesto una bajada de un 18% en comparación con la producción del año 2009. Irremediablemente, esta bajada de la producción ha provocado el mismo efecto en cuanto al volumen de negocio se refiere, pasando de 930 millones de euros en 2009, a 910 millones de euros en el 2010.

En cuanto al número de empleados, la plantilla de trabajadores del sector ha caído un 40% con respecto a 2007, algo que coincide con la bajada drástica de producción de productos cerámicos en los últimos años.

Los datos relativos a los tipos de contratos de los trabajadores del sector han sufrido un ligero cambio, ya que los contratos fijos han experimentado un leve descenso al fomentarse la contratación temporal o a tiempo parcial para poder ajustarse a los periodos de concentración de la producción de las empresas del sector. En comparación con los datos del periodo 2007-2008, la distribución no ha sufrido muchos cambios, lo que implica que, aunque ha habido ligeras variaciones en los tipos de contratos, todavía no se ha producido una reestructuración en este sentido, debido a que con la legislación actual no es factible la novación de los contratos fijos a temporales o a fijos con distribución irregular de la jornada.

Fuente: Hispalyt

Exportaciones azulejeras en el ejercicio de 2011

A pesar de la complejidad de la situación y a que encadena varios años de difícil coyuntura, las ventas en general se han estabilizado en 2011, cobrando mayor importancia las ventas en los mercados internacionales. Por otro lado, la industria azulejera española ha seguido realizando importantes esfuerzos de gestión y organización para ser más competitivos en el escenario internacional.

Al finalizar el año 2011, la facturación total del sector azulejero alcanzará, según estimaciones provisionales, cerca de 2.590 millones de euros, lo que supone un nivel de facturación similar al del ejercicio anterior. De las ventas totales, el 70% se dirigió a los mercados internacionales. La exportación experimentó un ligero crecimiento del 7% con respecto a 2010, alcanzando la cifra de 1.892 millones de euros, actividad comercial que la industria está potenciando durante el presente ejercicio.

El mercado nacional absorbió el 30% de las ventas, alcanzando la cifra estimada de 700 millones de euros, lo que supone un descenso del 12% con respecto al año pasado, hoy por hoy, estancado por la compleja situación de la economía española.

| Año/mil € | 2005 | 2006 | 2007 | 2008 | 2009 | 2010 | 2011* |
|----------------------|---------|---------|---------|---------|---------|---------|---------|
| Exportaciones | 2.040,9 | 2.183,1 | 2.295,0 | 2.210,9 | 1.673,2 | 1.746,8 | 1.892,1 |
| Nacional | 1.609,2 | 1.799,1 | 1.871,1 | 1.460,3 | 918,0 | 801,0 | 700,0 |
| TOTAL VENTAS | 3.650,2 | 3.982,2 | 4.166,0 | 3.671,2 | 2.591,2 | 2.547,8 | 2.592,1 |

*Dato definitivo de exportaciones y estimado nacional

Los mercados internacionales

Las exportaciones del sector español fabricante de baldosas y pavimentos cerámicos en 2011 fueron de 1.892,1 millones €, lo que supone un incremento del 8,3% respecto a 2010. En el cuarto trimestre la exportación creció un 7,0% ralentizándose el ritmo de crecimiento de la primera parte del año en que se registró una subida del 10%.

La industria de azulejos y pavimentos cerámicos exportó en 2011 alrededor del 70% de su facturación a 182 países. La facturación global de la industria alcanzó los 2.570 millones de euros, manteniendo su estabilidad en las ventas.

Exportaciones españolas por zonas geográficas y países (millones EUR y porcentajes)

| Zonas ¹ | 2010 | 2011 | 11/10 (%) | Cuota (%) | Primeros países | 2010 | 2011 | 11/10 (%) |
|-------------------------|----------------|----------------|------------|------------|-----------------|-------|-------|-----------|
| Europa | 999,9 | 1.042,4 | 4,2 | 55,1 | Francia | 215,1 | 241,0 | 12,0 |
| Unión Europea-UE27 | 761,9 | 773,9 | 1,6 | 40,9 | Rusia | 105,5 | 126,5 | 19,9 |
| · UE15 | 649,7 | 660,8 | 1,7 | 34,9 | Arabia Saudí | 100,4 | 122,6 | 22,1 |
| · Eurozona | 571,2 | 584,9 | 2,4 | 30,9 | Reino Unido | 95,1 | 93,0 | -2,2 |
| · UE Nuevos miembros | 112,3 | 113,1 | 0,8 | 6,0 | Alemania | 72,1 | 82,1 | 13,9 |
| Este de Europa | 202,3 | 234,4 | 15,9 | 12,4 | Israel | 61,7 | 73,9 | 19,9 |
| Oriente Próximo | 317,6 | 384,5 | 21,1 | 20,3 | Italia | 67,7 | 69,5 | 2,7 |
| América del Norte | 98,7 | 105,1 | 6,5 | 5,6 | Argelia | 46,4 | 66,5 | 43,2 |
| · EEUU | 64,5 | 65,3 | 1,1 | 3,4 | EEUU | 64,5 | 65,3 | 1,1 |
| América Central | 35,5 | 37,1 | 4,6 | 2,0 | Portugal | 50,2 | 42,1 | -16,28 |
| América del Sur | 31,6 | 44,3 | 40,2 | 2,3 | | | | |
| Este y sudeste asiático | 51,8 | 54,4 | 5,0 | 2,9 | | | | |
| África | 188,6 | 197,0 | 4,5 | 10,4 | | | | |
| Magreb | 120,0 | 118,5 | -1,2 | 6,3 | | | | |
| Oceanía | 11,8 | 11,8 | -0,3 | 0,6 | | | | |
| Total mundo | 1.746,8 | 1.892,1 | 8,3 | 100 | | | | |

Fuente: Departamento de Aduanas e Impuestos Especiales y elaboración propia.

Nota: El total de exportación no es la suma de los parciales por zonas. Las cuotas son sobre el total de exportación.

Por zonas geográficas, la Unión Europea, el mercado natural del sector, sigue siendo el principal destino para la industria azulejera española -representa el 41% de las exportaciones- aunque sus cifras de crecimiento continúan siendo bajas (1,6% en 2011).

Oriente Próximo se consolida, con un crecimiento del 21% durante 2011, como el segundo destino en cuanto a importancia suponiendo el 20,3% de las exportaciones españolas. Las ventas a la zona de Europa del Este, donde Rusia tiene un importante peso, han crecido un 16% y actualmente suponen el 12,4% de las exportaciones totales.

Por países, Francia (con un crecimiento en el período del 12%) sigue siendo el principal mercado para las exportaciones españolas. Le siguen Rusia (+20%) y Arabia Saudí (+22%), a continuación, Reino Unido, Alemania, Israel, Italia y Argelia.

Fuente: ASCER

El sector de las lanas minerales en 2011

Las ventas en España de lanas minerales aislantes (lanas de vidrio y lanas de roca) en el año 2011 alcanzaron 1,94 millones de metros cúbicos, lo que representa un descenso del 8% en relación con el ejercicio anterior. Se estima la facturación de las Lanas Minerales Aislantes en 125 millones de euros.

| Año | Millones € | Millones m ³ |
|-------------|------------|-------------------------|
| 2007 | 125,0 | 1,94 |
| 2008 | 143,0 | 2,11 |
| 2009 | 142,0 | 2,10 |
| 2010 | 193,0 | 3,00 |
| 2011 | 226,0 | 3,80 |

Fuente: AFELMA

Exportaciones de piedra natural en 2011

El año pasado, las exportaciones de mármol, granito, pizarra y rocas ornamentales mantuvieron su línea ascendente, superando los 3 millones de toneladas y alcanzando los 824.991.350 euros, quintuplicando las importaciones de esos materiales, que se quedaron en 639.217 toneladas (un 21,17% menos que en 2010 por un importe total de 166.027.560 euros (un 12,61% menos). El mercado exterior está siendo la tabla de salvación de un sector en el que el mercado doméstico no presenta síntomas de mejora.

Los valores económicos, con un paro que representa la cuarta parte de la población activa y limitaciones al crédito por parte de las entidades financieras, arrastran a la baja la obra privada, mientras que la existencia de numerosos ayuntamientos endeudados provoca un parón en la obra pública y en inversiones en infraestructuras, a las que se añade un mercado inmobiliario claramente a la baja tras el fin de la burbuja inmobiliaria en 2008. Desde entonces, las empresas se han visto obligadas a apostar aún más por el mercado exterior, un mercado en el que la piedra natural de España siempre ha sido muy valorada y solicitada en todas sus variedades. Entre enero y noviembre de 2011, el sector de la piedra natural exportó producto por un total de 824.991.350 euros. Con una cifra de más de 375 millones de euros, el comercio de mármol y calizas supuso algo menos de la mitad (un 45,5%) del valor total de las exportaciones.

Por su parte, la pizarra rozó los 266 millones de euros, un 32,2 del total. En tercer lugar aparece el granito, que con 116 millones de euros se situó por encima del 14%. La cifra se completa con otras rocas ornamentales (alabastro, arenisca, basalto, cuarcita, etc.) que ya suponen un 8,1% del total, gracias a sus más de 67 millones de euros. En este sentido, este segmento de mercado es donde han crecido más las exportaciones, ya que éstas han aumentado más del 20% respecto a 2010. Más de 3 millones de toneladas en lo que respecta a volúmenes, los guarismos son muy similares en mármol y granito.

Entre enero y noviembre de 2011 se exportaron 3.048.051 toneladas de piedra natural. De ellas, el 52,3% fue de variedades marmóreas (casi 1,6 millones de toneladas) y un 14,2% (432.001 TM) de granito. Por su parte, el alto valor unitario de la pizarra provoca que, aunque supuso casi la tercera parte de los ingresos en exportaciones, lo hizo con menos de medio millón de toneladas (497.041), un 16% del volumen. Por el contrario, las rocas ornamentales, que suponen un 17,2% de las toneladas exportadas (525.665), sólo significaron el 8,1% de los euros obtenidos con su venta al exterior.

Datos globales

Comparadas con 2010, las exportaciones de piedra natural en su conjunto aumentaron un 8,14% en volumen y un 8,58% en ingresos respecto a 2010. Por sectores, todas las áreas han crecido; además del citado dato de las rocas ornamentales (un 20,66%), el mármol aumentó un 10,66%; el granito, un 7,02% y la pizarra un 2,96%. Así las cosas, y por lo que respecta a la inversión española en el exterior,

según un análisis del Club de Exportadores e Inversores, de forma general, Chile y Brasil han entrado dentro del selecto grupo de países, junto a Estados Unidos, Canadá y la Unión Europea, a los que se van a dirigir de forma mayoritaria las empresas españolas en busca de una oportunidad de negocio.

En este estudio destaca asimismo la caída de la confianza del tejido empresarial español por la vecina Marruecos, país en el que habían crecido las inversiones españolas en los últimos tres años pero que en 2011 sufre un ligero retroceso como destino inversor. Las razones, según los autores del informe, son las revueltas de la primavera árabe que, aunque en el país magrebí no fueron tan exitosas o violentas, contribuyeron a cierto clima de inestabilidad. Descenso en las importaciones. Si bien las exportaciones mantienen una línea ascendente, con las importaciones ocurre justo lo contrario, ya que en los últimos años han ido bajando de forma continuada. La razón fundamental viene dada por la citada recesión en el sector de la construcción y un mercado doméstico con una demanda estancada en el que la cartera de pedidos desciende paulatinamente.

En este contexto, las empresas que manifestaban una actividad elevada no superan el 5% de media anual desde 2007, mientras que el porcentaje de empresas con una cartera de pedidos débil ha ido creciendo hasta situarse en torno al 60%. Así las cosas, en 2011 se importaron 639.217 toneladas de piedra natural (un 21,17% menos que en 2010), con un valor de 166.027.560 euros, un 12,61% menos que el año anterior, que se cerró con 189.980.030 euros. Por tipo de piedra, destaca la caída del granito, de un 26%, seguida del mármol (un 15,55%), las rocas ornamentales (un 8,23%) y la pizarra (un 6,06%).

Por tipo de piedra, un 61,7% del total de las toneladas importadas (394.679) lo fueron de granito, lo que supuso un 44,4% de las compras (73.614.350 euros) y las rocas ornamentales alcanzaron un 16,8% de las toneladas totales (107.082) y un 25,4% de las compras (42.266.970 euros). Mientras, el mármol supuso un 15,7% del volumen importado (99.925 TM) y un 22,4% del gasto (37.190.510 euros) y la pizarra, respectivamente, un 5,87% (37.530 toneladas) y un 7,8% (12.955.720 euros). Con estas cifras, como se puede ver, el sector exportó cinco veces más de lo que importó, arrojando un saldo positivo de 658.963.780 euros, un 15,65% más que en 2010.

Hay que tener en cuenta que una de las características que define al sector extractivo y elaborador de la piedra natural es el tamaño de las empresas que lo componen: en un 90% se trata de empresas familiares de pocos trabajadores que explotan canteras de gran potencial. Su capacidad de trabajo, junto con el referido potencial de los yacimientos, ha hecho que en la última década se haya producido una importante expansión de la capacidad exportadora de estas empresas familiares. De esta forma, en este sector se pueden encontrar empresas de 10 trabajadores que exportan el 10% de su producción. El sector emplea de forma directa a unos 20.000 trabajadores, unos 16.000 en el granito, el mármol, la caliza y areniscas, y 4.000 en la industria de la pizarra.

| Globales Enero-Noviembre-2011 (Euros) | | |
|--|--------------------|--------------------|
| | Importación | Exportación |
| MARMOL | 37.190.510 | 375.399.850 |
| GRANITO | 73.614.350 | 116.616.530 |
| PIZARRA | 12.955.720 | 265.958.970 |
| OTRAS | 42.266.970 | 67.015.990 |
| Total | 166.027.560 | 824.991.350 |

| Globales Enero-Noviembre-2011 (Toneladas) | | |
|--|-------------------|---------------------|
| | Importación | Exportación |
| MARMOL | 99.925,26 | 1.593.342,78 |
| GRANITO | 394.679,09 | 432.001,47 |
| PIZARRA | 37.530,12 | 497.041,58 |
| OTRAS | 107.082,81 | 525.665,95 |
| Total | 639.217,27 | 3.048.051,79 |

Fuente: Federación Española de la Piedra Natural

Índices de Precios

Índice de Precios Industriales

La variación interanual del Índice de Precios Industriales (IPRI) se sitúa en el 3,4% en febrero, tres décimas por debajo de la registrada en enero.

Por destino económico de los bienes, los sectores industriales que más repercuten en esta bajada de la tasa anual son:

Bienes intermedios, cuya variación anual disminuye seis décimas y se sitúa en el 1,1%, la más baja desde marzo de 2010. Esta disminución responde a que la subida de los precios de la Fabricación de productos básicos de hierro, acero y ferroaleaciones, la Fabricación de productos químicos básicos, compuestos nitrogenados, fertilizantes, plásticos y caucho sintético en formas primarias y la Fabricación de productos para la alimentación animal, ha sido menor este mes que en febrero de 2011.

Cabe destacar que la tasa anual de la Fabricación de productos básicos de hierro y ferroaleaciones (-0,1%) se sitúa en niveles negativos por primera vez desde marzo de 2010, y que las tasas de la Fabricación de productos químicos básicos, compuestos nitrogenados, fertilizantes, plásticos y caucho sintético en formas primarias (2,6%) y la Fabricación de productos para la alimentación animal (-2,6%) son las más bajas registradas por estas actividades desde diciembre de 2009 y julio de 2010, respectivamente.

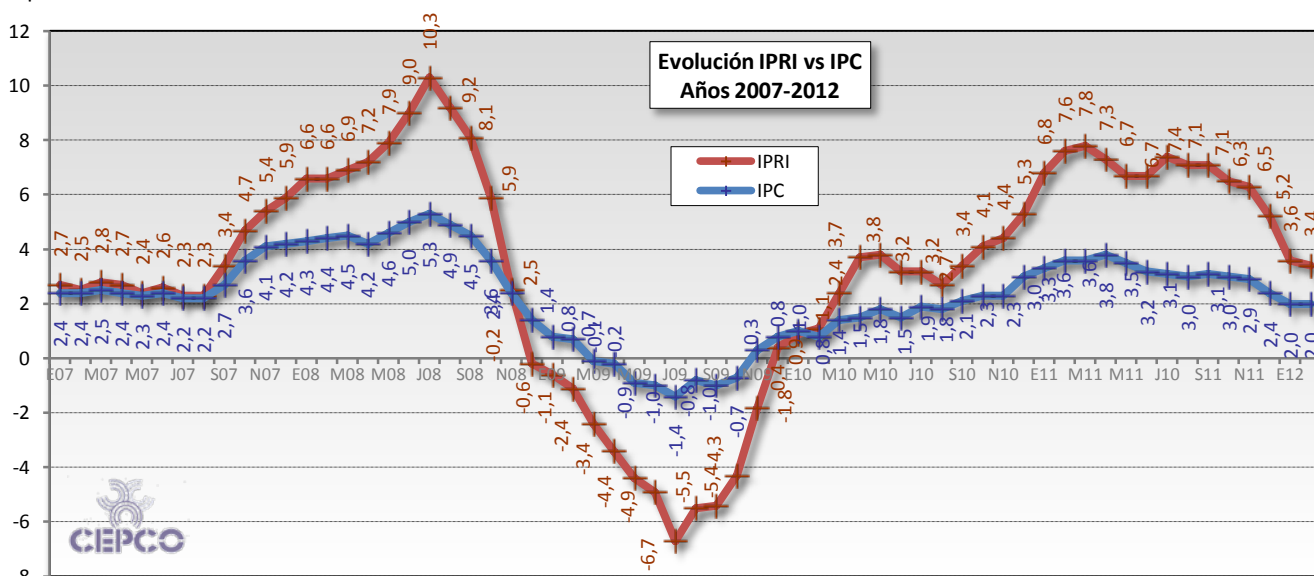
Bienes de consumo no duradero, con una tasa anual del 1,8%, cuatro décimas inferior a la registrada en enero. Este descenso se debe a que los precios del Procesado y conservación de carne y elaboración de productos cárnicos y de la Fabricación de otros productos alimenticios han aumentado menos en febrero de 2012 que el año pasado.

En febrero la variación mensual del IPRI es del 0,6%. Por destino económico de los bienes, todos los sectores industriales tienen repercusión mensual positiva en el índice general. Entre ellos destacan:

Energía, con una tasa mensual del 1,3%, que refleja el aumento de los precios del Refino de petróleo y, en menor medida, de la Producción, transporte y distribución de energía eléctrica.

Bienes intermedios, cuya tasa mensual del 0,6%. En esta variación destaca la subida de los precios de la Fabricación de productos químicos básicos, compuestos nitrogenados, fertilizantes, plásticos y caucho sintético en formas primarias y la Fabricación de productos para la alimentación animal.

Bienes de consumo no duradero, que tiene una variación mensual del 0,2% debida, en su mayoría, al aumento de los precios de la Fabricación de bebidas y la Fabricación de productos lácteos.

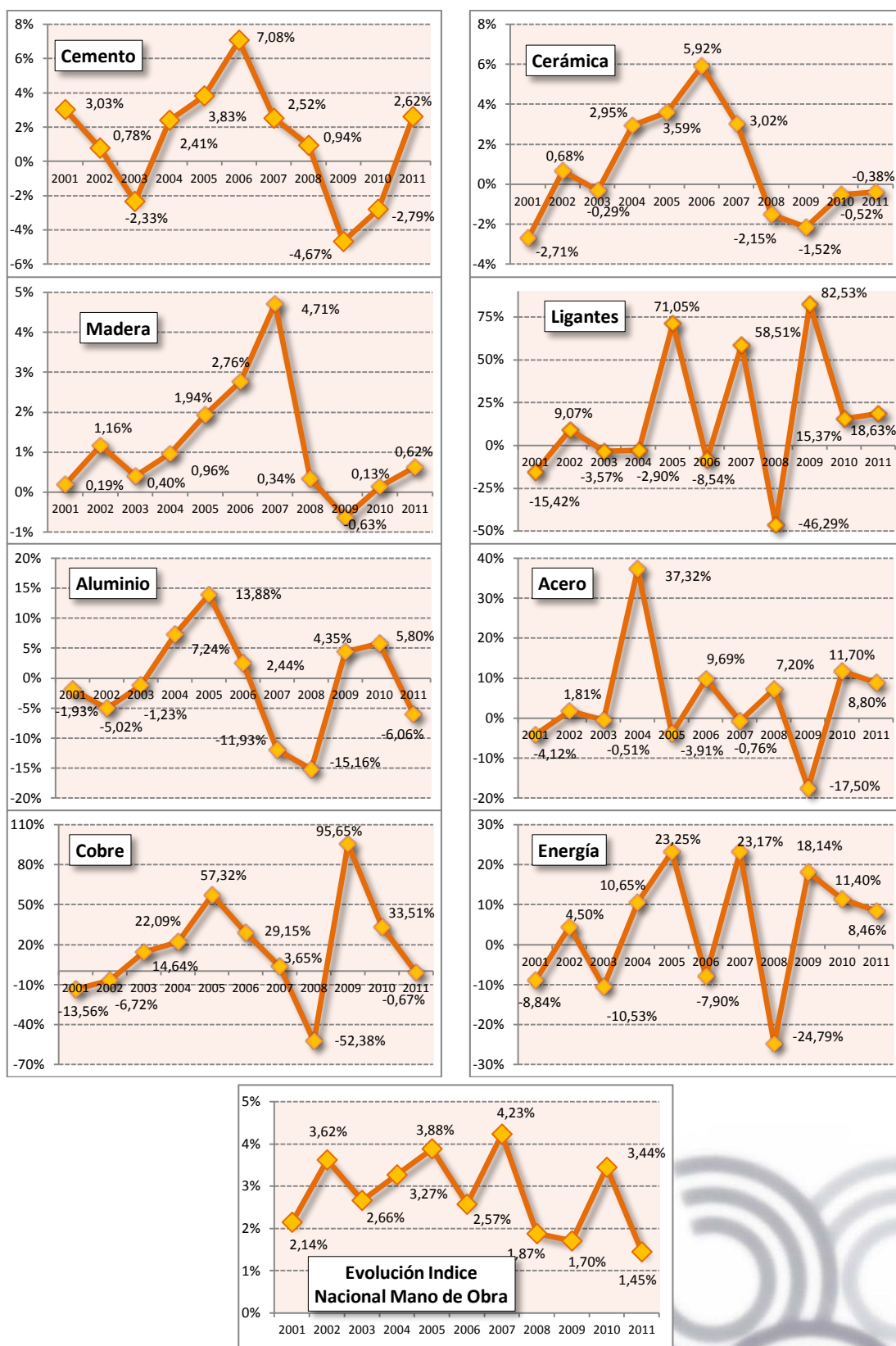


Fuente: INE

| Variación anual (%) | F12 | E12 | D11 | N11 | O11 | S11 | A11 | J11 | J11 | M11 | A11 | M11 |
|---------------------------------|------|------|------|------|------|------|------|------|------|------|------|------|
| Industrias extractivas | 0,1 | 0,3 | 0,9 | 2,2 | 1,6 | 0,9 | 1,0 | 0,9 | 0,9 | 1,1 | 0,4 | 0,4 |
| Industria de la madera | 1,1 | 1,5 | 1,7 | 1,7 | 1,7 | 1,4 | 1,5 | 1,4 | 1,4 | 1,4 | 1,7 | 1,8 |
| Industria química | 3,2 | 4,3 | 5,0 | 6,1 | 7,5 | 7,9 | 8,2 | 7,9 | 8,1 | 9,0 | 9,5 | 10,8 |
| Caucho y plásticos | 3,1 | 3,4 | 4,1 | 4,5 | 5,1 | 4,9 | 5,3 | 5,4 | 5,3 | 5,8 | 5,3 | 5,5 |
| Minerales no metálicos | 1,6 | 1,3 | 1,6 | 1,2 | 1,5 | 1,4 | 1,6 | 1,3 | 1,2 | 1,0 | 0,9 | 0,4 |
| Hierro, acero y ferroaleaciones | -1,7 | -0,2 | 2,7 | 6,7 | 7,7 | 8,7 | 10,4 | 13,7 | 9,9 | 8,9 | 13,1 | 18,3 |
| Productos metálicos | 0,7 | 1,1 | 1,5 | 1,7 | 1,8 | 1,8 | 1,7 | 1,9 | 1,9 | 1,9 | 2,1 | 2,1 |
| Material y equipo eléctrico | 0,3 | 0,7 | 2,3 | 2,5 | 3,5 | 4,2 | 4,7 | 4,3 | 4,2 | 4,6 | 4,6 | 5,1 |
| Maquinaria y equipo mecánico | 1,5 | 1,3 | 1,3 | 1,4 | 1,4 | 1,3 | 1,5 | 1,4 | 1,2 | 1,1 | 1,1 | 0,9 |
| Suministro de energía | 5,8 | 5,4 | 12,7 | 12,5 | 12,1 | 15,4 | 14,4 | 14,0 | 12,4 | 13,5 | 12,4 | 12,6 |

Índice de Precios de Materiales y Mano de Obra

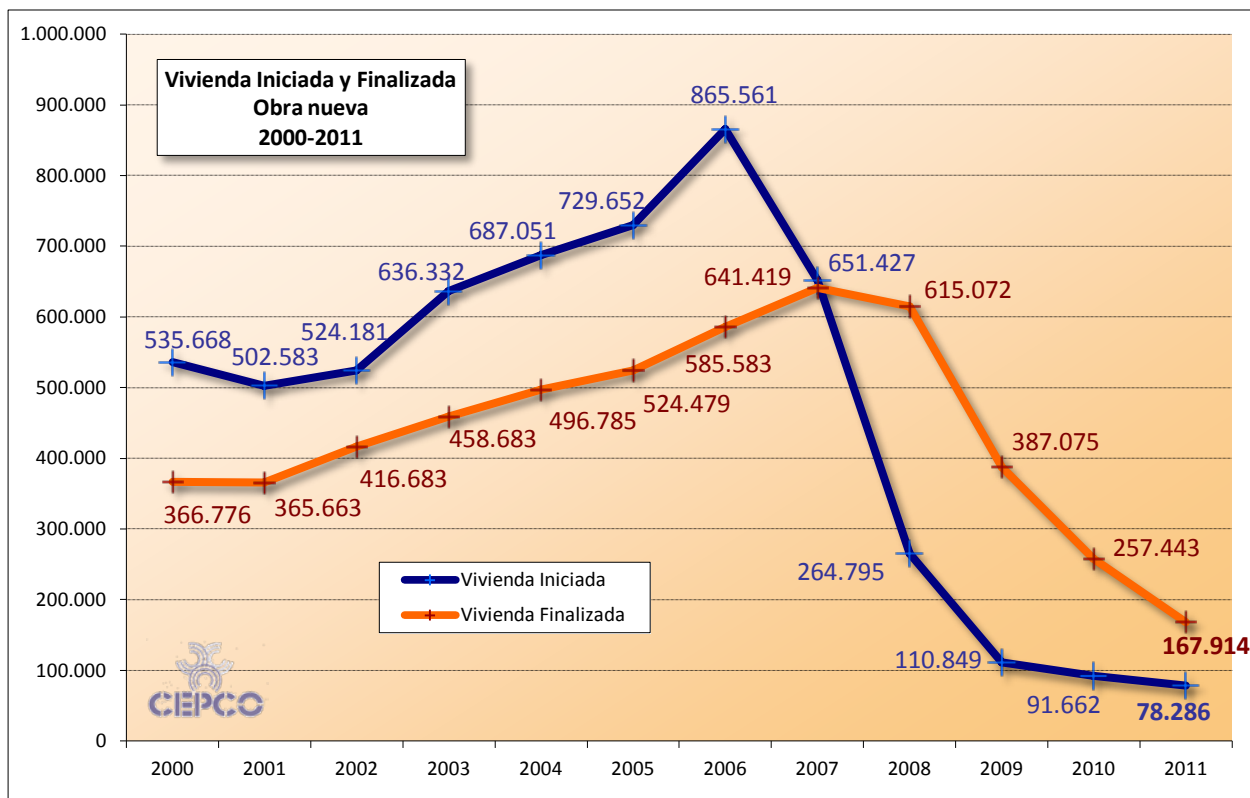
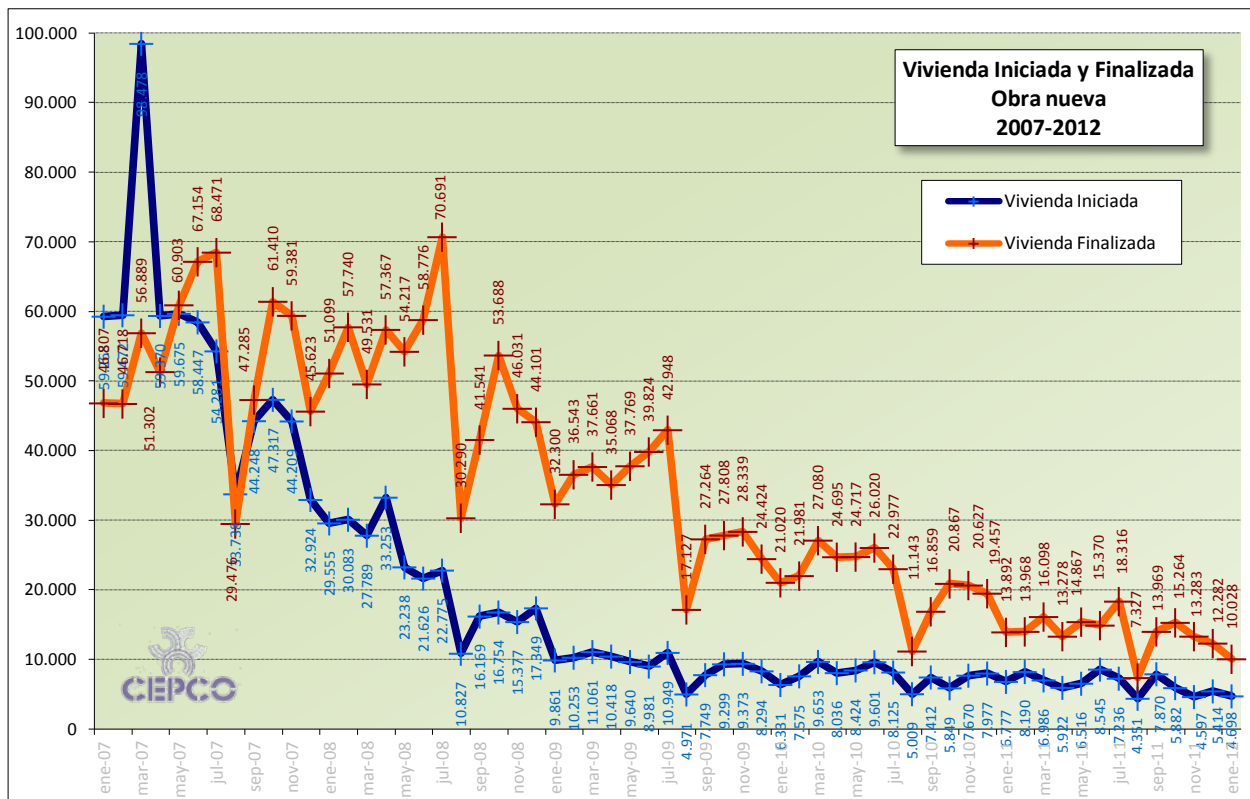
Índices de materiales y mano de obra aplicables a la revisión de precios de contratos de las Administraciones Públicas elaborados por el Comité Superior de Precios de Contratos del Estado, y posteriormente aprobados por la Comisión Delegada del Gobierno de Asuntos Económicos, según se recogen en las distintas órdenes ministeriales. Esta actualización es la relativa a Septiembre de 2011 según la Orden HAP/266/2012 de 6 de Febrero.



Fuente: BOE

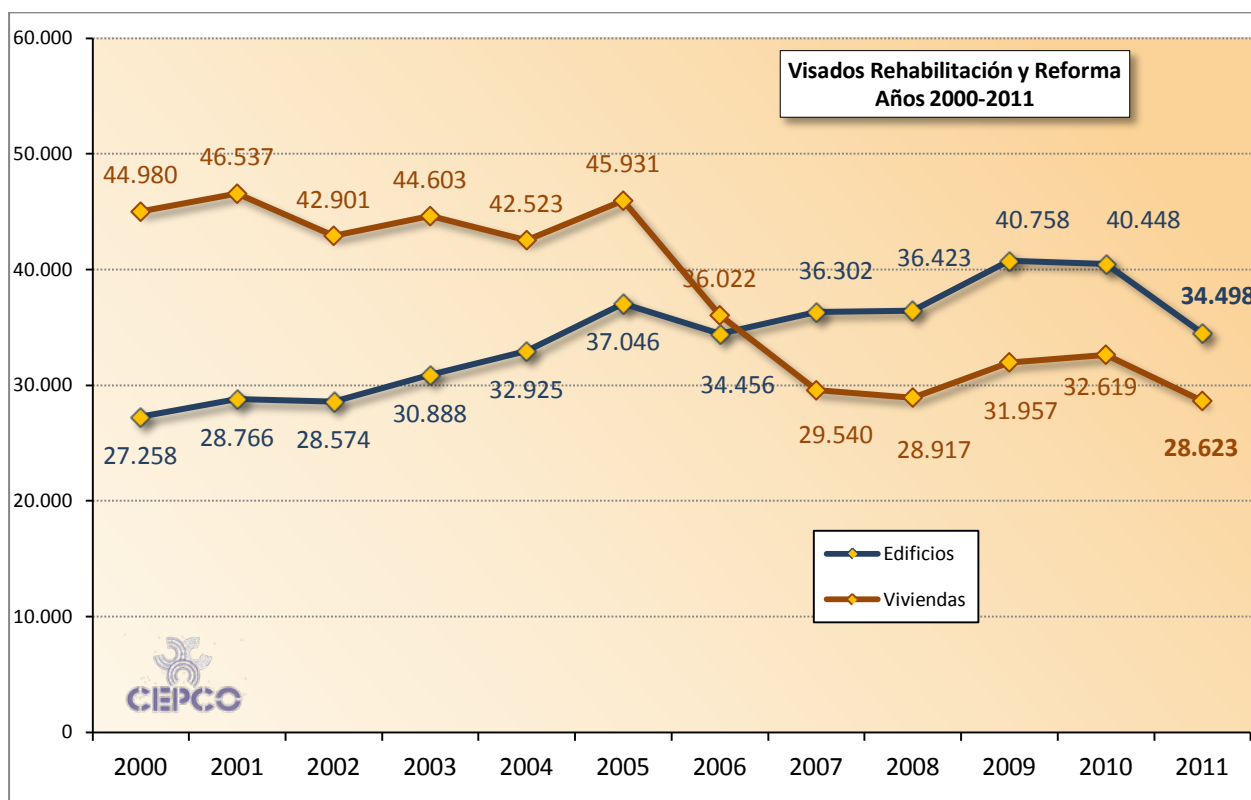
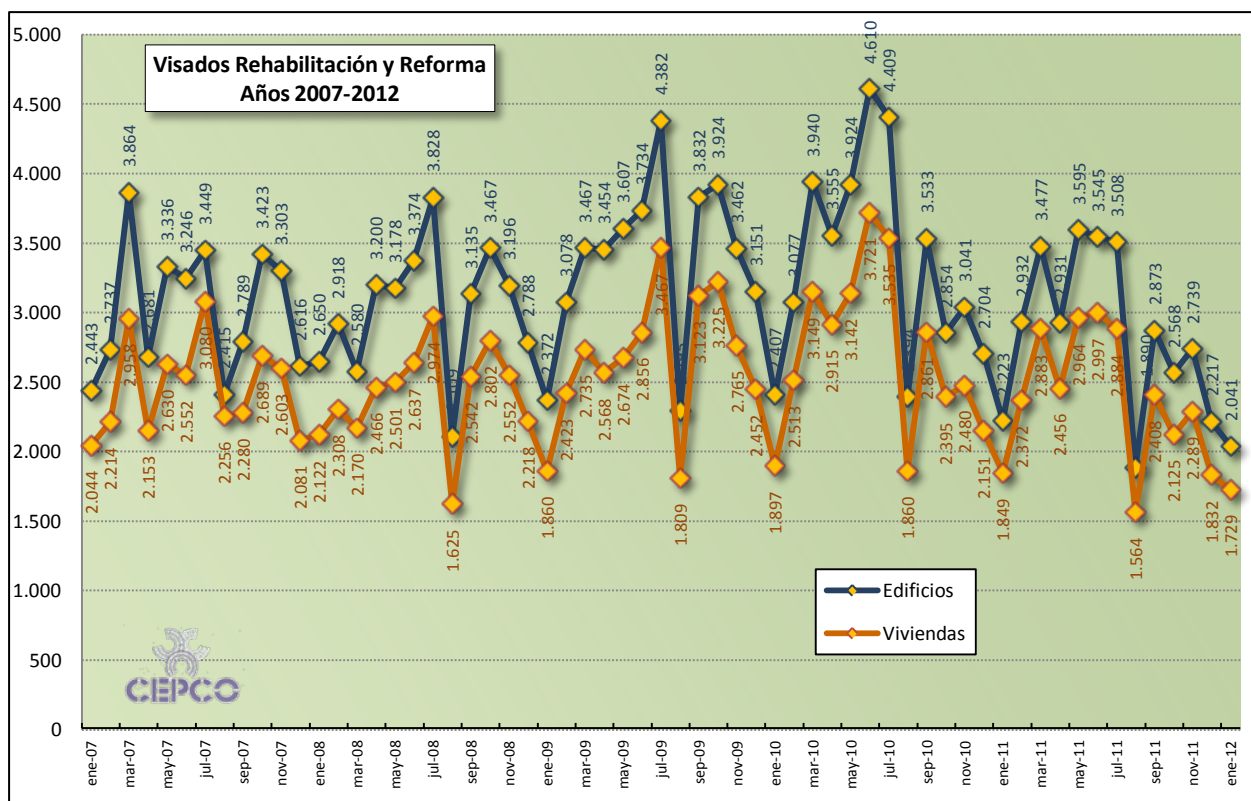
Vivienda

Viviendas Iniciadas y Finalizadas; Obra nueva. Enero 2012



Fuente: Ministerio de Fomento

Rehabilitación y Reforma. Enero 2012

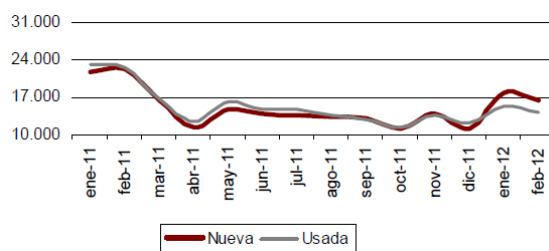


Fuente: Ministerio de Fomento

Compraventas de viviendas según régimen de protección y estado. Febrero 2012

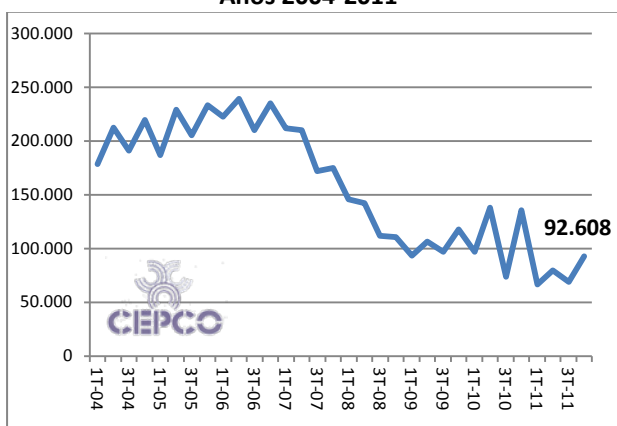
Número de compraventas de viviendas registradas

| | Total | Porcentaje | Tasa de variación | | |
|--------------|---------------|------------|-------------------|------------|----------------------|
| | | | Intermensual | Interanual | Interanual acumulada |
| Total | 30.745 | | | | |
| Libre | 26.304 | 85,6 | -7,7 | -32,4 | -30,2 |
| Protegida | 4.441 | 14,4 | -3,1 | -28,6 | -21,3 |
| Total | 30.745 | | | | |
| Nueva | 16.447 | 53,5 | -8,0 | -26,5 | -22,1 |
| Usada | 14.298 | 46,5 | -5,9 | -37,1 | -35,8 |

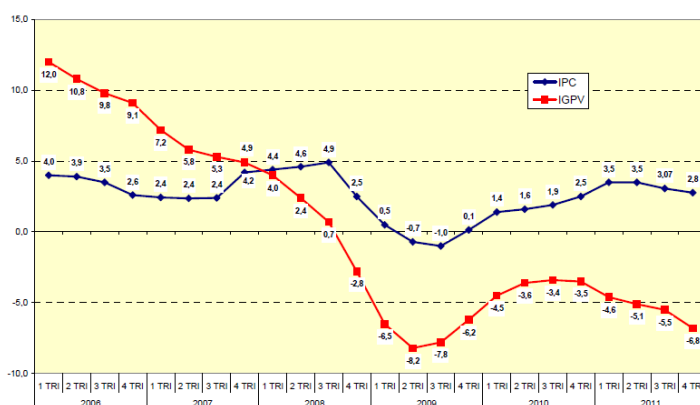


Fuente: INE

Transacciones de vivienda libre. Años 2004-2011



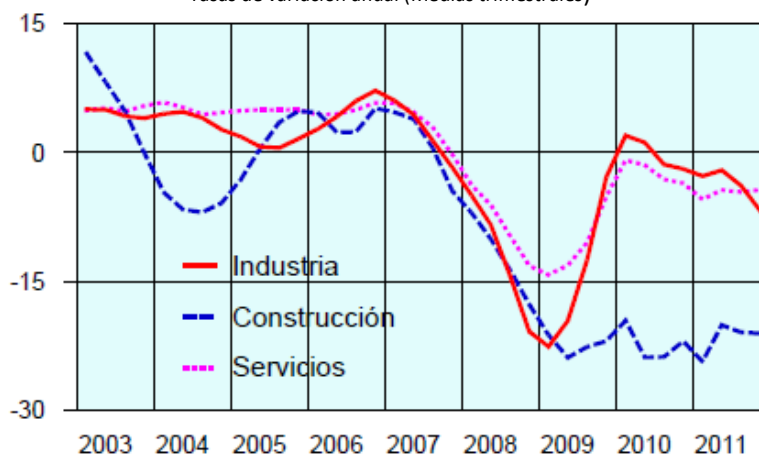
Índice General de Precios de la Vivienda



Fuente: Ministerio de Fomento

Ventas por sectores

Tasas de variación anual (Medias trimestrales)



Fuente: Ministerio de Economía y Hacienda

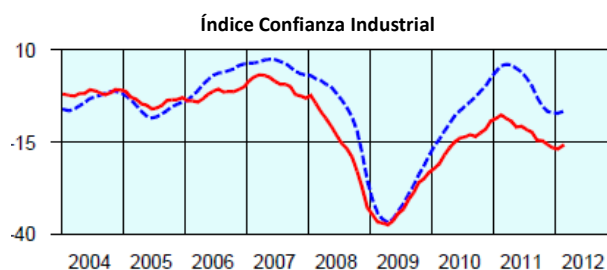
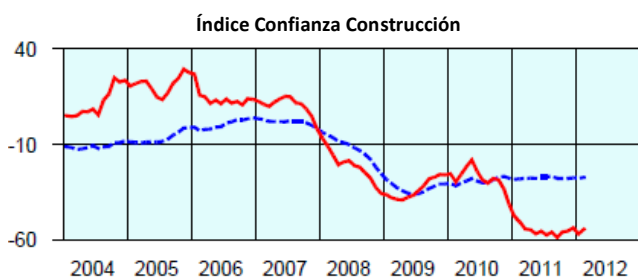
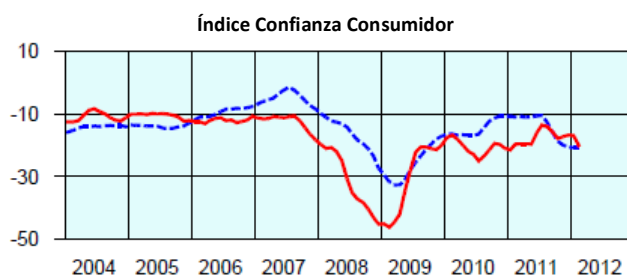
Para cualquier observación o comentario dirijase al siguiente número de teléfono: 91.535.12.10 o escribanos un correo electrónico a la dirección: info@cepco.es

CEPCO

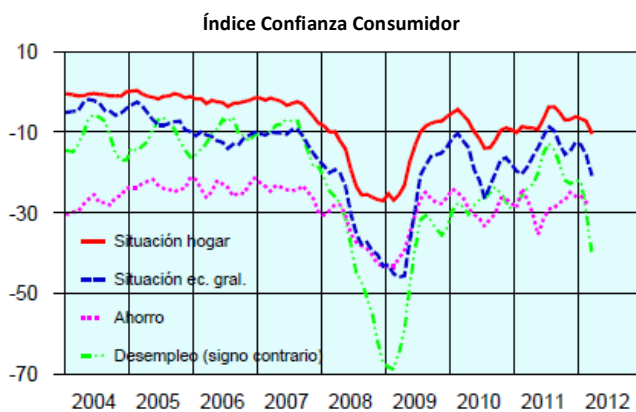
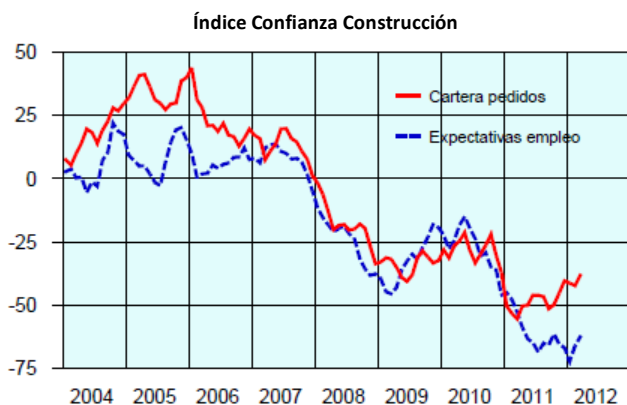
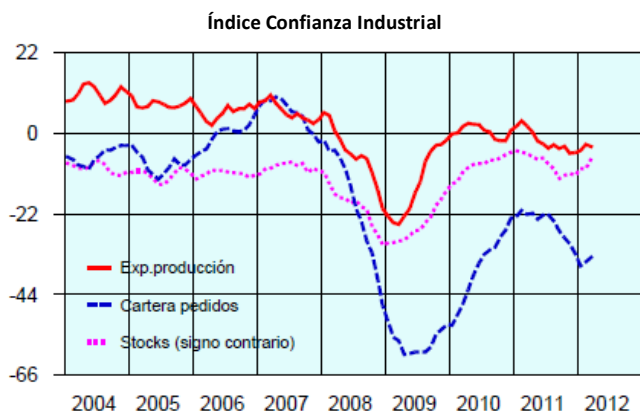
Confederación Española de Asociaciones de Fabricantes de Productos de Construcción
C/ Tambre 21, 28002, Madrid ESPAÑA
T: +34.91.535.12.10 F: +34.91.535.12.08

Indicadores de Confianza

Índices de Confianza. Ministerio Economía y Hacienda. Febrero 2012



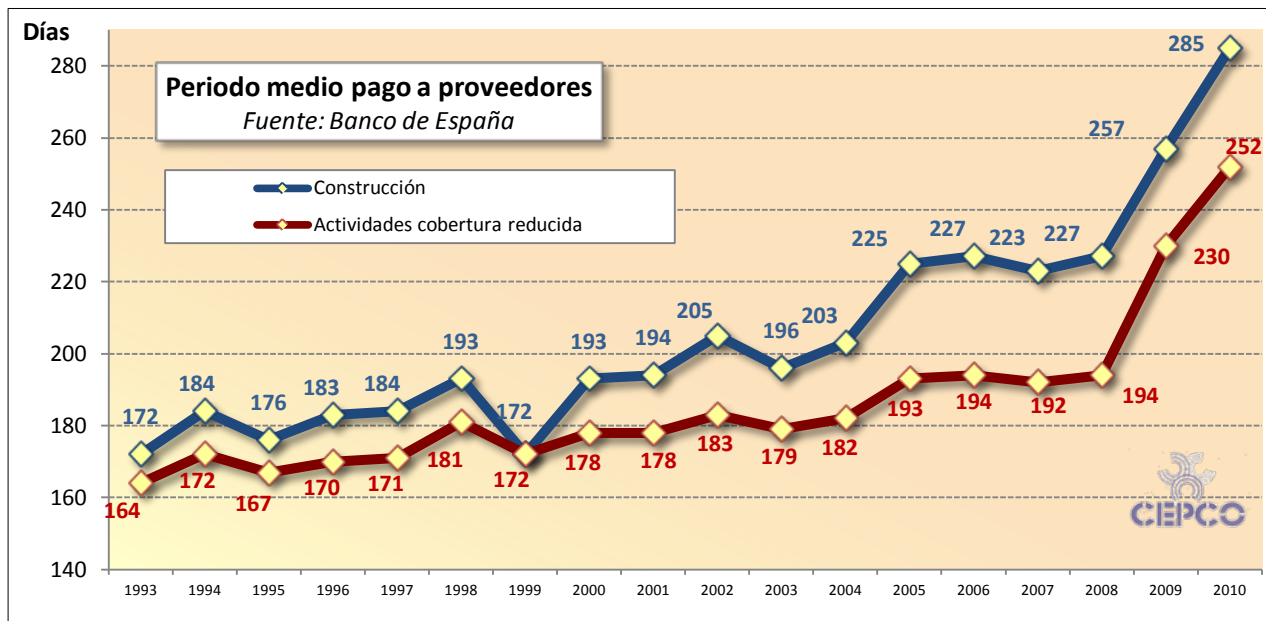
Componentes de los Indicadores de Confianza



medias móviles trimestrales
Fuente: Ministerio de Economía y Hacienda

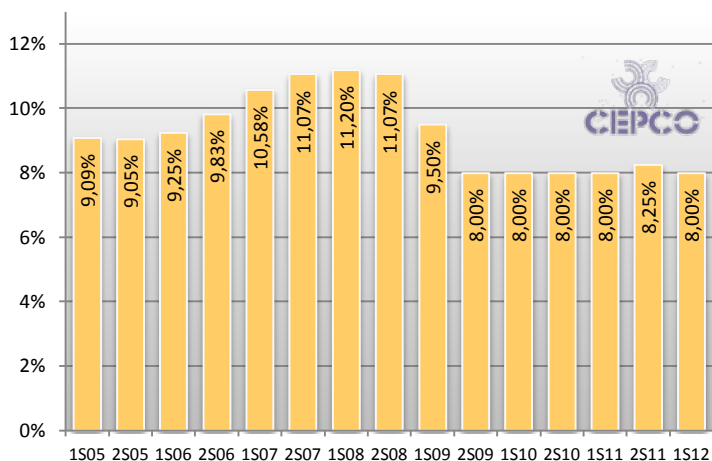
Morosidad

Periodo medio de pago a proveedores



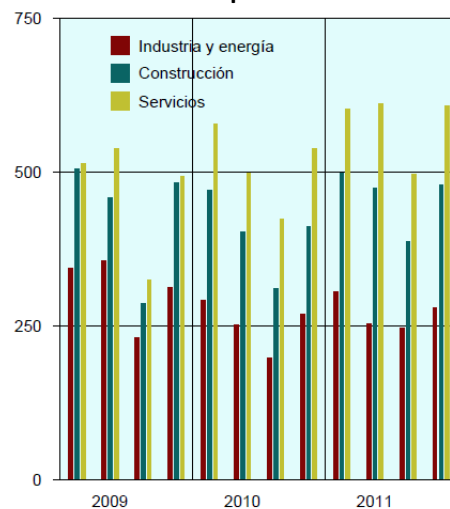
Actualizado el 1.12.11

Tipo legal de Interés de Demora



Fuente: Boletín Oficial del Estado

Deudores concursados por actividad económica



Fuente: Ministerio de Economía y Hacienda a partir de INE

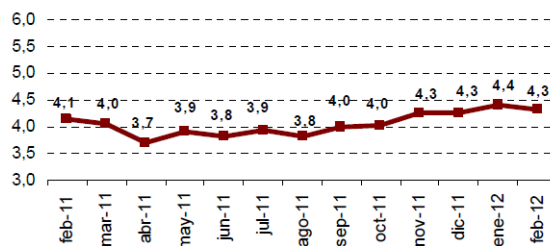
Efecto de Comercio Impagados. Febrero 2012

Total de efectos de comercio vencidos e impagados

| | Total | Tasas de variación | | |
|--|-----------|--------------------|------------|----------------------|
| | | Intermensual | Interanual | Interanual acumulada |
| Número de efectos de comercio(1) | | | | |
| Número de efectos vencidos | 7.466.761 | -12,3 | -5,7 | -3,5 |
| Número de efectos impagados | 322.548 | -14,1 | -1,5 | -0,1 |
| Importe de los efectos (2) (millones de euros) | | | | |
| Importe de los efectos vencidos | 15.856 | -11,2 | -11,0 | -8,5 |
| Importe de los efectos impagados | 624 | -6,5 | 12,8 | 12,5 |
| Importe medio de los efectos (3=2/1) (euros) | | | | |
| Importe medio de los efectos vencidos | 2.124 | 1,2 | -5,7 | -5,2 |
| Importe medio de los efectos impagados | 1.933 | 8,9 | 14,5 | 12,6 |

Fuente: INE

Porcentaje de efectos de comercio impagados sobre vencidos



Otros indicadores

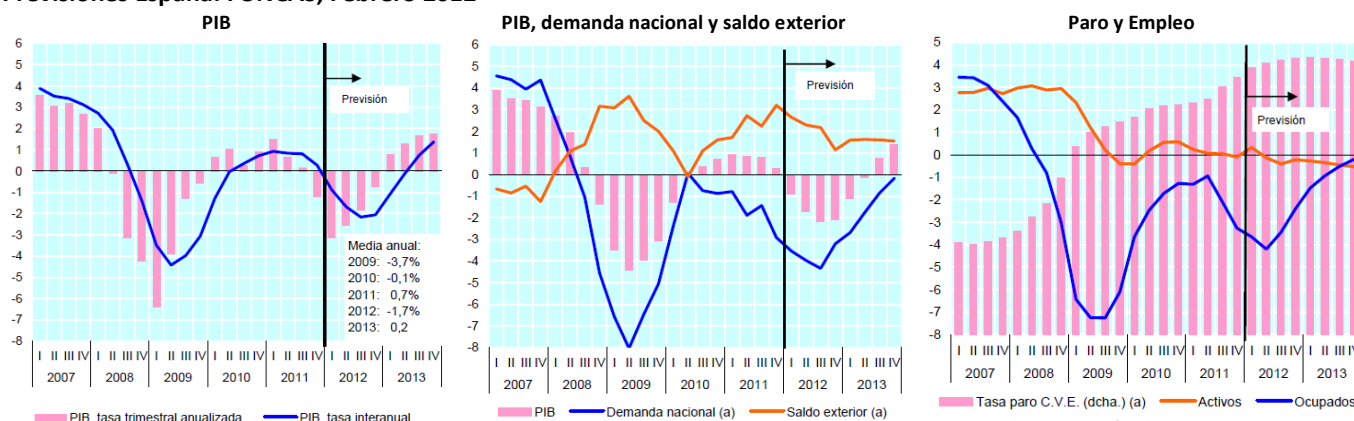
España: Perspectivas Macroeconómicas de Crecimiento; BBVA

| (% a/a, salvo indicación contraria) | 1T10 | 2T10 | 3T10 | 4T10 | 1T11 | 2T11 | 3T11 | 4T11 (p) | 2010 | 2011 (p) | 2012 (p) | 2013 (p) |
|---|-------|-------|-------|-------|-------|-------|-------|----------|-------|----------|----------|----------|
| Gasto en Consumo Final Nacional | 0,1 | 1,4 | 0,7 | 0,4 | 0,5 | -0,7 | -0,4 | -0,8 | 0,6 | -0,3 | -2,3 | -1,1 |
| G.C.F Privado | 0,0 | 1,5 | 0,8 | 0,8 | 0,5 | -0,3 | 0,4 | -0,7 | 0,8 | 0,0 | -2,0 | -0,9 |
| G.C.F Hogares | -0,1 | 1,5 | 0,8 | 0,8 | 0,5 | -0,3 | 0,4 | -0,7 | 0,7 | 0,0 | -2,0 | -0,9 |
| G.C.F AA.PP | 0,6 | 1,0 | 0,2 | -0,9 | 0,4 | -1,7 | -2,3 | -1,1 | 0,2 | -1,2 | -3,1 | -1,8 |
| Formación Bruta de Capital | -9,6 | -4,1 | -5,2 | -5,0 | -4,5 | -5,0 | -4,0 | -3,7 | -6,0 | -4,3 | -6,2 | -1,9 |
| Formación Bruta de Capital Fijo | -9,8 | -4,3 | -5,5 | -5,4 | -4,9 | -5,5 | -4,2 | -3,9 | -6,2 | -4,6 | -6,3 | -1,9 |
| Activos Fijos Materiales | -10,0 | -4,5 | -5,4 | -5,4 | -5,3 | -5,7 | -4,5 | -4,1 | -6,3 | -4,9 | -6,6 | -2,1 |
| Equipo, Maquinaria y Activos Cultivados | -3,4 | 11,7 | 7,3 | 5,4 | 5,6 | 1,5 | 2,4 | -1,3 | 5,3 | 2,1 | -5,0 | 2,1 |
| Equipo y Maquinaria | -3,6 | 12,1 | 7,5 | 5,8 | 5,8 | 1,6 | 2,5 | -1,4 | 5,5 | 2,1 | -5,2 | 1,9 |
| Construcción | -12,2 | -9,4 | -9,5 | -9,3 | -9,3 | -8,4 | -7,4 | -5,4 | -10,1 | -7,6 | -7,3 | -4,0 |
| Vivienda | -13,9 | -10,0 | -8,7 | -6,5 | -5,9 | -5,4 | -4,1 | -3,9 | -9,8 | -4,8 | -6,5 | -1,5 |
| Otros edificios y otras construcciones | -10,4 | -8,8 | -10,4 | -11,8 | -12,4 | -11,2 | -10,4 | -6,8 | -10,4 | -10,2 | -8,0 | -6,5 |
| Activos Fijos Inmateriales | -5,4 | -0,5 | -7,8 | -5,4 | 1,2 | -3,1 | 0,8 | 0,0 | -4,8 | -0,2 | -2,3 | 1,7 |
| Variación de existencias (*) | 0,0 | 0,0 | 0,0 | 0,1 | 0,1 | 0,1 | 0,0 | 0,0 | 0,0 | 0,1 | 0,0 | 0,0 |
| Demanda nacional (*) | -2,4 | 0,1 | -0,7 | -0,9 | -0,7 | -1,7 | -1,2 | -1,5 | -1,0 | -1,3 | -3,2 | -1,3 |
| Exportaciones | 11,9 | 15,3 | 11,8 | 14,9 | 13,9 | 8,7 | 8,1 | 5,9 | 13,5 | 9,2 | 1,6 | 8,2 |
| Importaciones | 6,3 | 14,5 | 7,0 | 8,0 | 7,1 | -0,7 | 0,8 | -0,7 | 8,9 | 1,6 | -4,8 | 2,1 |
| Saldo exterior (*) | 1,1 | -0,1 | 1,1 | 1,6 | 1,6 | 2,5 | 2,0 | 1,8 | 0,9 | 2,0 | 1,9 | 1,9 |
| PIB pm | -1,3 | 0,0 | 0,4 | 0,7 | 0,9 | 0,8 | 0,8 | 0,4 | -0,1 | 0,7 | -1,3 | 0,6 |
| Pro-memoria | | | | | | | | | | | | |
| PIB sin inversión en vivienda | 0,0 | 0,9 | 1,1 | 1,3 | 1,5 | 1,3 | 1,1 | 0,7 | 0,8 | 1,2 | -0,9 | 0,8 |
| PIB sin construcción | 1,2 | 1,9 | 2,3 | 2,6 | 2,9 | 2,5 | 2,2 | 1,4 | 2,0 | 2,3 | -0,3 | 1,3 |
| Empleo total (EPA) | -3,6 | -2,5 | -1,7 | -1,3 | -1,3 | -0,9 | -2,1 | -3,3 | -2,3 | -1,9 | -4,2 | -1,9 |
| Tasa de Paro (% Pob. Activa) | 20,0 | 20,1 | 19,8 | 20,3 | 21,3 | 20,9 | 21,5 | 22,8 | 20,1 | 21,6 | 24,4 | 24,6 |
| Empleo total (e.t.c.) | -4,2 | -2,9 | -2,0 | -1,4 | -1,4 | -1,1 | -1,9 | -2,8 | -2,6 | -1,8 | -3,8 | -1,9 |

(*) contribuciones al crecimiento

Fuente: INE, Banco de España y previsiones BBVA Research

Previsiones España. FUNCAS; Febrero 2012



Fuente: FUNCAS

Previsiones IPC; FUNCAS; Febrero 2012

| Variación mensual en % | | | | Variación interanual en % | |
|------------------------|--------|--------|--------|---------------------------|--------|
| ene-12 | feb-12 | mar-12 | abr-12 | dic-12 | dic-13 |
| -1,1 | 0,0 | 0,5 | 1,1 | 1,6 | 1,6 |

Previsiones Trimestrales; FUNCAS; Febrero 2012

| | 12-I T | 12-II T | 12-III T | 12-IV T | 13-I T | 13-II T | 13-III T | 13-IV T |
|---------------------------|--------|---------|----------|---------|--------|---------|----------|---------|
| PIB (2) | -0,6 | -0,5 | -0,3 | 0,0 | 0,2 | 0,2 | 0,2 | 0,3 |
| Consumo hogares (2) | -0,7 | -0,4 | -0,2 | 0,0 | -0,1 | 0,1 | 0,1 | 0,2 |

PRINCIPALES INDICADORES DE LA ECONOMÍA ESPAÑOLA. RESUMEN

Variación interanual en porcentaje, salvo indicación en contrario

Actualización 9/03/12

| Indicador | 2009 | 2010 | 2011(2) | Penúlt. dato | Último dato | Periodo últ. dato | Previsiones FUNCAS (1) | |
|--|---------|---------|---------|--------------|-------------|-------------------|------------------------|--------|
| | | | | | | | 2012 | 2013 |
| 1.- PIB (serie c.v.e. y calendario) | -3,7 | -0,1 | 0,7 | 0,8 | 0,3 | IV T.11 | -1,7 | 0,2 |
| - Demanda nacional (3) | -6,4 | -1,0 | -1,8 | -1,4 | -2,9 | IV T.11 | -3,7 | -1,3 |
| - Saldo exterior (3) | 2,7 | 0,9 | 2,5 | 2,2 | 3,2 | IV T.11 | 2,0 | 1,5 |
| 1.b.- PIB (precios corrientes, miles millones euros) | 1053,9 | 1051,3 | 1073,4 | 269,1 | 268,9 | IV T.11 | 1065,8 | 1080,6 |
| 2.- IPI (filtrado calendario) | -15,8 | 0,8 | -1,4 | -3,5 | -4,2 | ene-12 | -4,0 | 0,5 |
| 3.- Empleo (puestos trabajo e.t.c., Cont. Nacional) | -6,6 | -2,6 | -2,0 | -2,0 | -3,3 | IV T.11 | -3,4 | -0,8 |
| 4.- Tasa de paro (EPA, % poblac. activa, c.v.e.) | 18,0 | 20,1 | 21,6 | 22,1 | 22,9 | IV T.11 | 24,2 | 24,5 |
| 5.- IPC - Total | -0,3 | 1,8 | 3,2 | 2,0 | 2,0 | feb-12 | 1,6 | 1,5 |
| 5.b.- IPC - Inflación subyacente | 0,8 | 0,6 | 1,7 | 1,5 | 1,3 | ene-12 | 1,1 | 1,2 |
| 6.- Deflactor del PIB | 0,6 | 0,4 | 1,4 | 1,4 | 1,2 | IV T.11 | 1,0 | 1,2 |
| 7. Coste laboral por unidad producida | 1,0 | -2,6 | -1,9 | -1,5 | -2,5 | IV T.11 | -2,2 | -1,5 |
| 8.- Balanza de Pagos: saldo por cta. cte.: | | | | | | | | |
| - millones euros, media mensual | -4540,1 | -4033,6 | -3314,8 | -4096,1 | -3598,8 | dic-11 | -2204,6 | -547,3 |
| - % del PIB | -5,2 | -4,6 | -3,7 | -2,6 | -2,6 | IV T.11 | -4,0 | -2,5 |
| 9.- Déficit/superávit público (total AA.PP., % del PIB) | -11,2 | -9,3 | -8,5 | -8,8 | -8,5 | IV T.11 | -5,8 | -4,6 |
| 10.- Euríbor a tres meses (%) | 1,23 | 0,81 | 1,39 | 1,22 | 1,05 | feb-12 | 1,11 | 1,58 |
| 11.- Tipo deuda pública 10 años (%) | 3,97 | 4,25 | 5,43 | 5,40 | 5,15 | feb-12 | 4,89 | 4,55 |
| 12.- Tipo de cambio: dólares por euro | 1,393 | 1,327 | 1,392 | 1,290 | 1,322 | feb-12 | 1,287 | 1,266 |
| - % variación interanual | -5,3 | -4,8 | 4,9 | -3,4 | -3,1 | feb-12 | -7,5 | -1,7 |
| 13. Financiación a empresas y familias (4) | -8,7 | -22,6 | -23,7 | -15,4 | 4,6 | ene-12 | - | - |
| 14. Índice Bolsa de Madrid (31/12/85=100) (4) | 1111,3 | 1003,73 | 857,7 | 855,2 | 852,5 | feb-12 | - | - |

(1) Medias del periodo.

(2) Media del periodo para el que se dispone de datos, excepto B. Pagos (cifras acumuladas en el periodo disponible) e Índice de Bolsa de Madrid (dato del último día de cada periodo).

(3) Aportación al crecimiento del PIB, en puntos porcentuales.

(4) Datos de fin de periodo.

Fuentes: MH, MTAS, INE y Banco de España.

PREVISIONES ECONÓMICAS PARA ESPAÑA - FEBRERO 2012

Variación media anual en porcentaje, salvo indicación en contrario

| | PIB | | Consumo hogares | | Consumo público | | Formac. bruta de capital fijo | | FBCF maquinaria y bienes equip | | FBCF Construcción | | Demanda nacional | |
|--|---|------------|-----------------|-------------|-----------------|-------------|-------------------------------|-------------|--------------------------------|------------|-------------------|-------------|------------------|-------------|
| | 2012 | 2013 | 2012 | 2013 | 2012 | 2013 | 2012 | 2013 | 2012 | 2013 | 2012 | 2013 | 2012 | 2013 |
| | Analistas Financieros Internacionales (AFI) | -1,3 | 0,2 | -1,6 | -0,1 | -6,7 | -4,9 | -6,4 | -0,8 | -3,4 | 1,6 | -7,9 | -1,9 | -3,7 |
| Banco Bilbao Vizcaya Argentaria (BBVA) | -1,3 | 0,6 | -2,0 | -0,9 | -3,1 | -1,8 | -6,3 | -1,9 | -5,2 | 1,9 | -7,3 | -4,0 | -3,2 | -1,3 |
| Bankia | -1,6 | 0,0 | -2,5 | -0,5 | -5,3 | -2,3 | -7,2 | -1,2 | -4,2 | 0,3 | -8,8 | -2,1 | -4,1 | -1,0 |
| CatalunyaCaixa | -1,0 | -- | -1,0 | -- | -5,3 | -- | -7,1 | -- | -5,2 | -- | -9,2 | -- | -3,0 | -- |
| Cemex | -2,1 | 0,0 | -1,9 | -0,5 | -4,6 | -3,0 | -12,0 | -3,9 | -10,0 | -2,0 | -14,0 | -6,0 | -4,7 | -1,7 |
| Centro de Estudios Economía de Madrid (CEEM-URJC) | -1,0 | -- | -1,0 | -- | -5,9 | -- | -6,0 | -- | -3,9 | -- | -7,2 | -- | -3,1 | -- |
| Centro de Predicción Económica (CEPREDE-UAM) | 0,0 | -- | 0,1 | -- | -3,5 | -- | -2,4 | -- | -0,1 | -- | -3,7 | -- | -0,8 | -- |
| CEOE | -1,6 | 0,7 | -1,2 | -0,4 | -7,0 | -4,2 | -7,6 | -2,1 | -4,8 | 0,5 | -9,2 | -3,4 | -3,6 | -1,4 |
| Fundación Cajas de Ahorros (FUNCAS) | -1,7 | 0,2 | -1,9 | -0,4 | -4,1 | -2,4 | -7,5 | -2,3 | -5,8 | -0,6 | -8,6 | -3,4 | -3,7 | -1,3 |
| Instituto Complutense de Análisis Económico (ICAE-UCM) | -0,3 | -- | -0,2 | -- | -4,5 | -- | -4,8 | -- | -1,0 | -- | -8,0 | -- | -2,1 | -- |
| Instituto de Estudios Económicos (IEE) | -1,5 | -- | -1,5 | -- | -4,0 | -- | -6,6 | -- | -4,5 | -- | -8,5 | -- | -3,2 | -- |
| Instituto Flores de Lemus (IFL-UC3M) | -0,8 | 0,1 | -1,5 | -0,8 | -6,2 | -3,1 | -7,6 | -3,6 | -2,5 | -0,6 | -10,4 | -5,5 | -- | -- |
| Intermoney | -2,1 | -- | -2,5 | -- | -4,6 | -- | -12,4 | -- | -10,8 | -- | -13,9 | -- | -5,1 | -- |
| La Caixa | -1,0 | 0,6 | -0,9 | 0,2 | -5,5 | -3,8 | -7,2 | -0,4 | -4,7 | 4,8 | -8,3 | -2,7 | -3,2 | -0,7 |
| Repsol | -1,6 | -0,1 | -1,9 | 0,4 | -5,4 | -3,1 | -8,8 | -3,4 | -0,5 | 5,2 | -12,9 | -7,8 | -4,2 | -1,1 |
| Santander | -1,3 | 0,2 | -1,2 | -0,5 | -6,0 | -4,5 | -7,1 | -2,5 | -4,0 | 0,6 | -8,6 | -4,2 | -3,5 | -1,7 |
| Solchaga Recio & asociados | -1,3 | -- | -1,1 | -- | -4,5 | -- | -8,5 | -- | -1,5 | -- | -9,2 | -- | -6,0 | -- |
| CONSENSO (MEDIA) | -1,3 | 0,2 | -1,4 | -0,4 | -5,1 | -3,3 | -7,4 | -2,2 | -4,2 | 1,2 | -9,1 | -4,1 | -3,6 | -1,3 |
| Máximo | 0,0 | 0,7 | 0,1 | 0,4 | -3,1 | -1,8 | -2,4 | -0,4 | -0,1 | 5,2 | -3,7 | -1,9 | -0,8 | -0,7 |
| Mínimo | -2,1 | -0,1 | -2,5 | -0,9 | -7,0 | -4,9 | -12,4 | -3,9 | -10,8 | -2,0 | -14,0 | -7,8 | -6,0 | -1,7 |
| Diferencia 2 meses antes (1) | -1,5 | -- | -1,5 | -- | -2,4 | -- | -4,7 | -- | -- | -- | -4,4 | -- | -2,5 | -- |
| - Suben (2) | 0 | -- | 0 | -- | 0 | -- | 0 | -- | 0 | -- | 0 | -- | 0 | -- |
| - Bajan (2) | 16 | -- | 16 | -- | 16 | -- | 16 | -- | 15 | -- | 16 | -- | 15 | -- |
| Diferencia 6 meses antes (1) | -2,3 | -- | -2,3 | -- | -3,5 | -- | -7,0 | -- | -- | -- | -6,4 | -- | -3,7 | -- |
| Pro memoria: | | | | | | | | | | | | | | |
| Gobierno (abril 2011) | 2,3 | 2,4 | 1,4 | 1,6 | -0,8 | -0,6 | 2,7 | 3,7 | -- | -- | 0,7 | 1,7 | 1,3 | 1,7 |
| Banco de España (enero 2012) | -1,5 | 0,2 | -1,2 | -0,5 | -6,3 | -3,3 | -9,2 | -2,2 | -7,0 (3) | -0,9 (3) | -10,6 | -3,1 | -- | -- |
| CE (febrero 2012) | -1,0 | -- | -- | -- | -- | -- | -- | -- | -- | -- | -- | -- | -- | -- |
| FMI (enero 2012) | -1,7 | -0,3 | -- | -- | -- | -- | -- | -- | -- | -- | -- | -- | -- | -- |
| OCDE (noviembre 2011) | 0,3 | 1,3 | -0,1 | 0,9 | -2,0 | -1,3 | -4,0 | 0,7 | -- | -- | -- | -- | -1,3 | 0,4 |

(1) Diferencia en puntos porcentuales entre la media del mes actual y la de dos meses antes (o seis meses antes).

(2) Número de panelistas que modifican al alza (o a la baja) su previsión respecto a dos meses antes.

(3) Inversión en bienes de equipo.

Fuente: FUNCAS